



## **Zpráva o činnosti příspěvkové organizace za rok 2020**

**Centrum služeb pro seniory Kyjov, příspěvková organizace**  
Strážovská 1095/1  
697 01 Kyjov

Kyjov 18. 2. 2021

Mgr. Ladislava Brančíková,  
ředitelka

## Úvodní slovo ředitelky Centra služeb pro seniory Kyjov, p. o.

Od motta našeho zařízení „Užít si své stáří“ se odvíjí každodenní činnosti pro všechny, kteří zde pobývají. Zaměstnanci Centra vytváří příjemné prostředí domova v pravém smyslu s velkým respektem k životnímu stylu obyvatel a dobrému soužití mezi všemi. Běžný pojem „péče“ získává v Centru zcela konkrétní podobu, uživatelé mají možnost prožívat svůj život plnohodnotně dle svých zvyklostí. Zařízení disponuje certifikátem kvality poskytovaných sociálních služeb „Vážka“, a také je držitelem certifikátu „Pracoviště pracující s prvky bazální stimulace“.

Významným prvkem v kontrole nad poskytovanou kvalitou sociálních služeb je v roce 2020 zavedení spolupráce s externí metodičkou kvality. Zaměřuje se na revizi vybraných standardů kvality sociálních služeb a jejich aplikaci v praxi.

Všechny společné prostory nově zkrášlily fotoobrazy z díla fotografa Marka Svobody, které obdivují nejen domácí, ale i příchozí návštěvy. Modernizujeme s úctou k regionu, neb tématem jsou nejen fotografie krajiny okolí Kyjova, ale také místní folklór.

Uživatelé se spolupodíleli na produkci vlastní ovocné pálenky z meruněk, mirabelek či švestek, také ovocných džemů z višní, třešní, malin, sušili čajové směsi z lipového květu, divizny, mateřídoušky a vyráběli různé hojivé bylinné mastičky. S novými výrobky se organizace velmi ráda prezentuje.

V podzimních měsících roku 2020 byl do samého srdce zahrady nainstalován tzv. „vzpomínkový kámen“. Našim seniorům, ale i personálu umožňuje kdykoliv navštívit důstojné pietní místo, zapálit svíčku a v klidu zavzpomínat na své blízké. Na kameni dominuje nádherný citát: „Věčně žít ve vzpomínce živých“.

Centrum se zapojilo do pilotní aplikace programu Cygnus II - stravovací část.

Rekonstrukcí prošla terapeutická místnost Snoezelen, včetně výmalby a koupí nového vybavení, které přispělo k zútulnění těchto prostor a zvýšení komfortu uživatelů. Vybavení bylo rozšířeno také o 2 polohovací křesla, 2 terapeutické panenky, vibrační terapeutickou kočku a kompenzační polštáře.

Poskytovanou kvalitou sociálních služeb zvyšují nově zakoupená dvě lůžka s laterálním náklonem, 17 ošetrovatelských lůžek a 40 nočních stolků. Zahrada se rozšířila o levandulový záhon. Dokončena byla výmalba společných prostor započatá v předcházejícím roce. V rámci oprav byla provedena rozsáhlá sanace vlhkých částí zdiva v suterénu.

Vykázaná průměrná obloženost lůžek činila DS 98,4 %, DZR 97,29 %, OS 78,19 %.

Výnosy z příspěvku na péči byly navýšeny v porovnání s rokem 2019 o 201 810,- Kč, ze zdravotních pojišťoven navýšení o 804 152,- Kč s předcházejícím rokem. Z důvodu provedených organizačních změn k 1. 9. 2017, kdy byly sníženy úvazky o 1,75, organizace uspořila na mzdových prostředcích v roce 2020 celkem 897 498,- Kč v superhrubé mzdě. V tomto roce jsme obdrželi dary v celkové výši 978 664,67 Kč, což je o 701 340,17 Kč více než v roce předcházejícím.

Hospodaření organizace bylo ukončeno s vyrovnaným hospodářským výsledkem.

# I. PLNĚNÍ ÚKOLŮ V OBLASTI HLAVNÍ ČINNOSTI ORGANIZACE

## I. 1. Management

Adresa: Centrum služeb pro seniory Kyjov, příspěvková organizace  
Strážovská 1095/1, 697 01 Kyjov

IČ 469 37 099

telefon: 518 699 511

e-mail: [centrum@centrumproseniorykyjov.cz](mailto:centrum@centrumproseniorykyjov.cz)

[www.centrumproseniorykyjov.cz](http://www.centrumproseniorykyjov.cz)

### **Ředitelka**

Mgr. Ladislava Brančíková

telefon: 518 699 513

mobil: 727 965 875

e-mail: [reditel@centrumproseniorykyjov.cz](mailto:reditel@centrumproseniorykyjov.cz)

### **Zástupkyně ředitele, vedoucí ekonomického úseku, ekonomka**

Hana Chytilová

telefon: 518 699 512

e-mail: [ekonom@centrumproseniorykyjov.cz](mailto:ekonom@centrumproseniorykyjov.cz)

### **Vedoucí úseku obslužné péče a aktivizace**

Jana Presová, DiS.

telefon: 518 699 518

e-mail: [obsluznapece@centrumproseniorykyjov.cz](mailto:obsluznapece@centrumproseniorykyjov.cz)

### **Vedoucí úseku zdravotní péče**

Jana Kusáková

telefon: 518 699 542

e-mail: [zdravotnipece@centrumproseniorykyjov.cz](mailto:zdravotnipece@centrumproseniorykyjov.cz)

**Vedoucí stravovacího úseku**

Alena Pokorná, DiS

telefon: 518 699 519

e-mail: [stravovani@centrumproseniorykyjov.cz](mailto:stravovani@centrumproseniorykyjov.cz)

**Vedoucí provozního úseku, technický pracovník**

Jan Macháček

telefon: 518 699 515

mobil: 721 115 971

e-mail: [technik@centrumproseniorykyjov.cz](mailto:technik@centrumproseniorykyjov.cz)

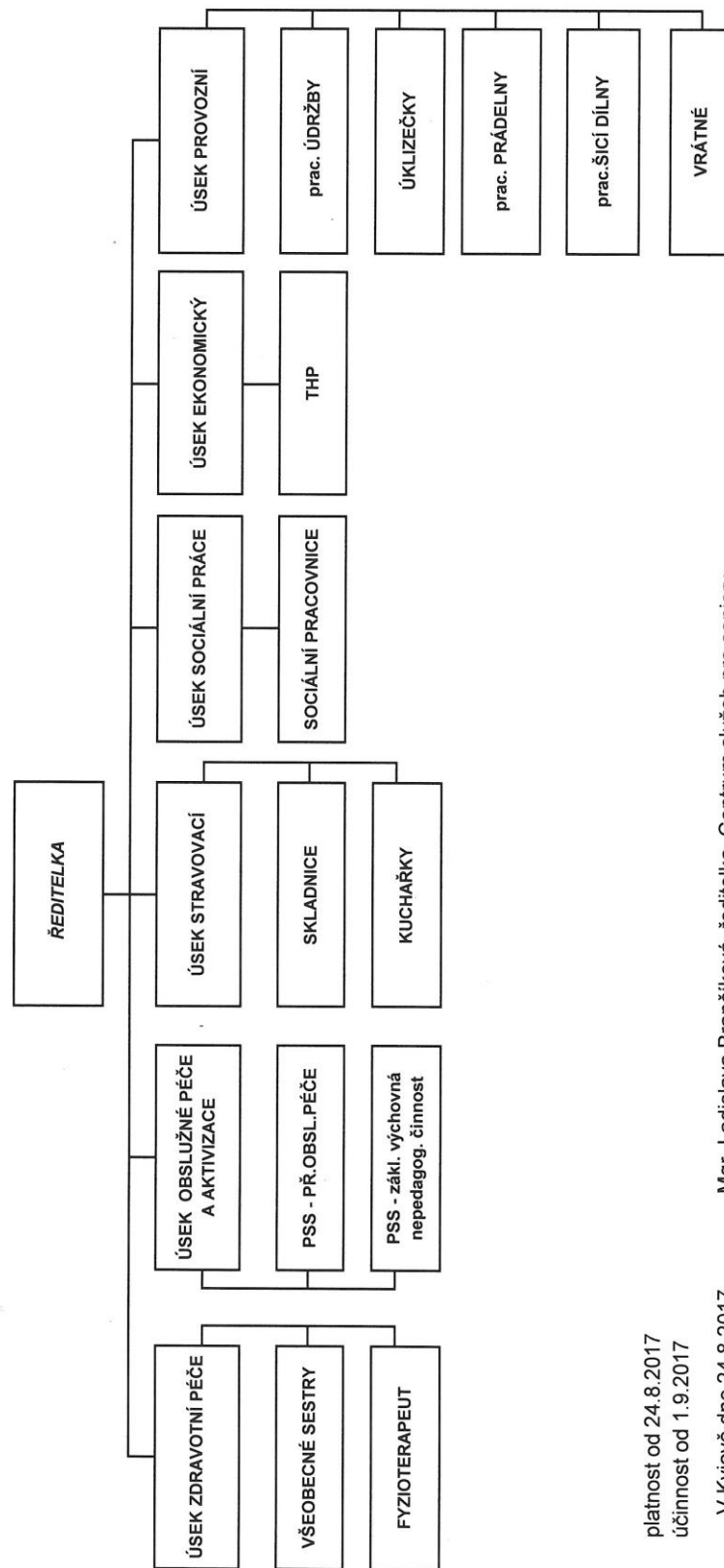
**Vedoucí sociálního úseku, sociální pracovníce**

Mgr. Lungová Věra

telefon: 518 699 514

e-mail: [socialni2@centrumproseniorykyjov.cz](mailto:socialni2@centrumproseniorykyjov.cz)

ORGANIZAČNÍ SCHÉMA CENTRA SLUŽEB PRO SENIORY KYJOV, příspěvkové organizace účinné od 1.9.2017



platnost od 24.8.2017  
účinnost od 1.9.2017

V Kyjově dne 24.8.2017

Mgr. Ladislava Brancíková, ředitelka, Centrum služeb pro seniory  
Kyjov, příspěvková organizace

## **Optimalizace sociálních služeb po stránce ekonomické, kvality a rozsahu poskytované péče**

Z důvodu provedených **organizačních změn** k 1. 9. 2017, kdy byly sníženy úvazky o 1,75, organizace **uspořila** na mzdových prostředcích v **roce 2020 celkem 897 498,- Kč v superhrubé mzdě**.

### **Kvalita a rozsah poskytované péče**

Významným prvkem v kontrole nad poskytovanou kvalitou sociálních služeb je v roce 2020 zavedení spolupráce s **externí metodickou kvalitou**. Zaměřuje se na revizi vybraných standardů kvality sociálních služeb a jejich aplikaci v praxi.

Zásadním měřítkem kvality poskytovaných sociálních služeb je spokojenost uživatelů, a také rodinných příslušníků. Spokojenost uživatelů zjišťujeme cílenými rozhovory pracovníků s uživateli, pozorováním uživatelů zejména v případě omezených komunikačních schopností a v rámci pravidelného hodnocení individuálních plánů a osobních cílů uživatelů. Spokojenost rodinných příslušníků zjišťujeme v rámci vzájemné komunikace. Jedenkrát v měsíci se konají **Besedy s rodinami**, příbuzní uživatelů mohou přijít prokonzultovat různé záležitosti týkající se poskytované sociální služby, a to se zástupci všech úseků poskytujících péči a pomoc (v roce 2020 byly výrazně omezeny z důvodu zavedených mimořádných opatření v souvislosti s epidemií COVID\_19). Příbuzní mají možnost sdělit své náměty, připomínky ke kvalitě péče a touto zpětnou vazbou se podílet na jejím dalším zvyšování. Je nastaven **prodloužený kontaktní den** na Úseku sociální práce – každou středu do 16:30 hodin.

Připomínky či podněty jsou získávány také ze schůzí **Výboru obyvatel** (v roce 2020 se konala schůze 4x). Vedení organizace i zaměstnanci vyhodnocují připomínky a podněty k poskytovaným službám a na základě toho se snaží měnit postupy poskytování služby, což vede k dalšímu zkvalitňování těchto služeb.

### **Významná pozitivní reprezentace příspěvkové organizace**

Prezentace probíhala prostřednictvím webových stránek organizace, včetně virtuální prohlídky, která je jejich součástí, dále prostřednictvím nástěnek v rámci Kyjova, informačních letáků, interních Listů domova a sociální sítě Facebook.

Organizace informuje o činnosti také prostřednictvím tisku:

- Nové Slovácko 10. 11. 2020 „Dobré zprávy: V Centru služeb pro seniory v Kyjově už jsou zase zdraví“.
- Kyjovské noviny 11/2020 „Úvodní slovo starosty Města Kyjova Mgr. Františka Lukla, MPA“, kde poděkoval zaměstnancům za zvládnutí koronavirové infekce v Csps Kyjov.
- Hodonínský deník 5. 12. 2020 „Jak domov pro seniory v Kyjově rychle zvládl COVID\_19“.

Organizace se prezentuje také na akcích pořádaných v rámci regionálního komunitního plánování sociálních služeb a významným způsobem se podílí na tvorbě a realizaci Střednědobého plánu rozvoje sociálních služeb na Kyjovsku. Organizaci zastupuje sociální pracovnice v pracovní skupině č. 2 Senioři a osoby se zdravotním postižením. Centrum služeb pro seniory Kyjov je součástí několika okresních katalogů sociálních služeb (tištěných i webových), údaje jsou zde pravidelně aktualizovány. V roce 2020 se Centrum zapojilo do podrobné analýzy potřeb poskytovatelů sociálních služeb na Kyjovsku, kterou realizovala Místní akční skupina Kyjovské Slovácko v pohybu.

Navázali jsme na předchozí roky, kdy jsme započali éru prohlubování a spolupráce v mezigeneračních vztazích, jak v kulturních a společenských, tak i v denních činnostech. Přivítali jsme mezi námi děti, soubory a spolky, kteří svým vystoupením a zpěvem potěšily nejednoho uživatele. Setkávání probíhá opakovaně a dle možností se žáky ZŠ Vlkoš, ZŠ Bohuslavice, ZŠ Kyjov Dr. Joklíka, ZŠ Násedlovice, Klvaňova gymnázia a střední zdravotnické školy Kyjov. Vzhledem k celkové epidemiologické situaci byla v uplynulém roce tato setkání značně omezena. Děti z výše uvedených škol ale na naše seniory nezapomněly. Posílaly jim povzbuzující obrázky, přáníčka a také např. vánoční ozdoby. Potěšující byla rovněž spolupráce se Základní uměleckou školou, příspěvkovou organizací města Kyjova, kdy učitelé nahráli pro uživatele na CD písničky pro potěšení v době uzavření Centra veřejnosti z důvodu výskytu COVID\_19.

## **Dobrovolnictví**

Do zařízení docházelo několikrát týdně pět dobrovolníků– žáci Klvaňova gymnázia a střední zdravotnické školy Kyjov a pracovníci SOU Kyjov, kteří se této činnosti zhostili velmi svědomitě a denně se individuálně věnovali uživatelům nejen v rámci aktivizace. Organizováni byli dobrovolnickým centrem KROK, z. ú.

## **Zajištění příjmů z mimorozpočtových zdrojů**

V tomto roce jsme obdrželi dary v celkové výši 978 664,67 Kč, z toho OOPP a testy v částce 573 422,67 Kč centrálně distribuované prostřednictvím JMK. Podrobněji viz oddíl VI. – Přijaté dary.

Výnosy ze zdravotních pojišťoven činily 4 461 tis. Kč, navýšeny byly ve srovnání s rokem 2019 o 804 tis. Kč, výnosy z příspěvku na péči činily 15 231 tis. Kč, tj. o 201 tis. Kč více než v předcházejícím roce.

## **Řešení mimořádných událostí, při nichž byl ohrožen majetek, zdraví nebo život**

Od měsíce března, kdy byl ustanoven, až do konce roku pracoval Krizový štáb Centra služeb pro seniory Kyjov, p. o., který z důvodu pandemie onemocnění COVID\_19 v zařízení nastavil opatření v souladu s platnými zákonnými normami a doporučenými postupy pomocí krizového plánu a dalších interních opatření, včetně zřízení „Covid zóny“ a „izolační zóny“.

## I. 2. Sociální

### Kapacita zařízení a členění uživatelů k 31. 12. 2020

	Druh služby			Celkem za PO
	DpS	DZR	OS	
<b>Kapacita k 31. 12. 2020</b>	<b>69</b>	<b>57</b>	<b>5</b>	<b>131</b>
<b>Počet uživatelů k 31. 12. 2020</b>	<b>69</b>	<b>57</b>	<b>4</b>	<b>130</b>
z toho: věkové rozpětí 3 - 26 let	0	0	0	0
věkové rozpětí 27 - 65 let	2	2	0	4
věkové rozpětí 66 - 75 let	11	6	1	18
věkové rozpětí 76 - 84 let	23	16	2	41
věkové rozpětí nad 85 let	33	33	1	67
Průměrný věk klientů	84	85	79	84
<b>Obložnost v roce 2020 v %</b>	<b>98,4</b>	<b>97,3</b>	<b>78,2</b>	<b>97,2</b>
Počet nových klientů v roce 2020	22	29	52	103
Počet ukončení pobytu v roce 2020, důvod	22 (úmrtí)	29 (úmrtí)	52	103
Aktuální stav žádostí o přijetí k 31. 12. 2020	61	51	24	136
Evidence odmítnutých žádostí, důvod odmítnutí – ve všech případech nesplnění cílové skupiny	4	2	1	7

Kapacita služby Domov pro seniory je 69 lůžek, služby Domov se zvláštním režimem 57 lůžek a Odlehčovací služby 5 lůžek. Z hlediska pohlaví převažují mezi uživateli ženy (cca 75 %). Průměrný věk je okolo 84 let.

K 31. 12. 2020 jsme evidovali 136 žadatelů o poskytnutí výše uvedených sociálních služeb (žadatelé splňující podmínku nepříznivé sociální situace + neprošetřené žádosti). V průběhu roku 2020 realizovaly sociální pracovnice **180 sociálních šetření**, z toho 30 distančně.

Vzhledem k opatřením realizovaným z důvodu šíření koronaviru a obav zájemců o službu klesla oproti roku 2019 u služby Domov pro seniory a Domov se zvláštním režimem roční obložnost (cca o 2 %), výrazný pokles je zřetelný u Odlehčovací služby, kdy obložnost klesla oproti roku 2019 o 19 %.

### **Počet zahájení a ukončení pobytu k 31. 12. 2020**

V roce 2020 ukončilo pobyt v Domově pro seniory 22 uživatelů a v Domově se zvláštním režimem 29 uživatelů, kdy důvodem bylo ve všech případech úmrtí. V případě Odlehčovací služby se většina uživatelů vrátila zpět do domácí péče.



	Domov pro seniory	Domov se zvláštním režimem	Odlehčovací služba
<b>Přijato celkem</b>	22	29	52
z toho: muži	6	6	14
ženy	16	23	38
<b>Pobyt ukončilo celkem</b>	22	29	52
z toho: muži	6	10	14
ženy	16	19	38
odešlo do domácí péče	0	0	40
odešlo do jiného zařízení	0	0	11
zemřelo	22	29	1

### Přehled pokojů a úhrad za bydlení k 31. 12. 2020

Ubytování nabízíme v rámci původní budovy a přístavby v jednolůžkových, dvoulůžkových a třílůžkových pokojích. Převažují pokoje dvoulůžkové. Úhrada za bydlení byla v roce 2020 stejná jako v roce 2019.

	Počet pokojů k 31. 12. v roce			Denní úhrada za bydlení k 31. 12. v roce (Kč)		
	2018	2019	2020	2018	2019	2020
Pokoje jednolůžkové SB	8	6	6	181	190	190
Pokoje jednolůžkové SB - OS	2	0	0	186	-	-
Pokoje jednolůžkové NB	4	3	3	196	200	200
Pokoje jednolůžkové NB (soc. zařízení)	1	1	1	201	210	210
Pokoje jednolůžkové NB - OS	0	2	2	-	200	200
Pokoje dvoulůžkové SB	10	12	12	166	170	170
Pokoje dvoulůžkové NB	24	22	22	181	190	190
Pokoje dvoulůžkové NB (soc. zařízení)	3	3	3	186	190	190
Pokoje třílůžkové SB	14	13	13	156	160	160
Pokoje třílůžkové NB	0	1	1	-	190	190
Pokoje třílůžkové NB - OS (soc. zařízení)	0	1	1	-	190	190

Vysvětlivky: SB – stará budova, NB – nová budova, OS – odlehčovací služba

### Vybavení pokojů – původní budova

K základnímu vybavení pokojů patří lůžko, noční stolek, šatní skříň, židle. 6 pokojů je vybaveno umyvadly. Uživatelé si mohou pokoje vyzdobit drobnými předměty, obrázky nebo květinami. Dále mají možnost využívat společné prostory (jidelny, retro místnost a další), které jsou vybaveny televizory, DVD přehrávačem a radiomagnetofony. Na II. NP je k dispozici multifunkční prostor s průchodem na terasu, kde je podávána strava uživatelům, provádějí se zde aktivizace, slouží také jako klidová zóna, kde je tento prostor vhodný např. pro skupinové čtení, poslech hudby či jiné individuální aktivity a společenské hry.

V retro místnosti je uživatelům k dispozici PC s internetem. Jídlna na III. NP slouží uživatelům Domova se zvláštním režimem i jako denní místnost. Je vybavená sedací soupravou a uživatelé zde mají k dispozici různé pomůcky a hry.

## Vybavení pokojů – nová budova

K základnímu vybavení pokojů patří polohovatelné lůžko, noční stolek, šatní skříň s uzamykatelným trezorkem, komoda a židle. Sousedící pokoje mají společnou koupelnu a WC, některé z nich mají i vlastní koupelnu a WC. Odlehčovací služba využívá dvou jednolůžkových pokojů a jednoho třílůžkového pokoje s vlastním sociálním zařízením. Uživatelé si mohou pokoje vyzdobit drobnými předměty, obrázky nebo květinami. Na některých pokojích se nachází malý dřez. Dále mají možnost využívat společné prostory – jídelny, klubovnu, modlitebnu, terasy a další.

## Úroveň poskytovaných služeb – stravování, náklady za poskytnutí stravy

	2018			Od 1. 3. 2019, 2020		
	Hodnota potravin v Kč	Režie v Kč	Celkem v Kč	Hodnota potravin v Kč	Režie v Kč	Celkem v Kč
<b>Snídaně</b>	16	10	26	18	11	29
<b>Přesnídávka</b>	7	2	9	9	3	12
<b>Oběd</b>	40	25	65	40	27	67
<b>Svačina</b>	9	3	12	11	3	14
<b>Večeře</b>	24	16	40	24	17	41
<b>II. večeře</b>	4	1	5	6	1	7
<b>Celkem</b>	<b>100</b>	<b>57</b>	<b>157</b>	<b>108</b>	<b>62</b>	<b>170</b>

Strava je připravována ve vlastní kuchyni zařízení. Zajišťována je celodenní strava pro 131 uživatelů, dále pak obědy pro zaměstnance (cca 45 porcí v pracovních dnech, 22 porcí o víkendech a svátcích) a večeře (cca 2 porce v pracovních dnech).

### Stravování uživatelů

Pravidelná a kvalitní strava je nedílnou součástí každodenní péče o zdravotní stav uživatele. V zařízení je proto kladen velký důraz na výživu, která odpovídá potřebám jednotlivého uživatele. Řeší se množství přijímané stravy, případně úprava formy podávané stravy v návaznosti na zdravotní komplikace. Upozorněním a varováním bývá snížen příjem stravy a nechut' k jídlu. Je třeba edukovat uživatele, případně i jeho rodinné příslušníky prostřednictvím lékaře a zdravotních sester o potřebě jídla a tekutin v rámci rekonvalescence a udržování optimálního zdravotního stavu.

Jídelní lístky sestavuje vedoucí stravovacího úseku ve spolupráci s diabetologem. Umístěny jsou v hlavní jídelně a na podlažích jednotlivých oddělení. Dle svých zdravotních možností se uživatelé stravují v jídelně nebo na pokojích. Pokud je třeba stravu mechanicky upravit, pak takto upravená strava je uživatelům připravena do termoizolačních tableťů již v kuchyni a dále předána pracovnícím přímé obslužné péče, které dané jídlo uživatelům dle potřeby podávají.

V kuchyni zařízení jsou připravovány čtyři základní diety – strava racionální, šetřící, diabetická a diabetická šetřící. V případě potřeby kuchařky připravují také stravu v rámci jiného zdravotního omezení a na základě doporučení lékaře (dieta s přísným omezením tuku, s omezením zbytků, dna apod.) Jídelní lístek je možné uživateli přizpůsobit jeho zvyklostem, nesnášenlivosti nebo odporu k některým pokrmům a potravinám v rámci stanovené diety.

Pro rozvoj kvality služeb je zaveden v Centru program Bon Appetit (BA), který se zaměřuje na celkové společné stolování a všechno, co s ním souvisí. Členové realizačního týmu aktivně podporují a naplňují stanovenou vizi programu BA. To znamená, že se snaží zajistit takový způsob stravování pro uživatele, který odpovídá jejich potřebám, aby se zachovala důstojnost, jedinečnost a aktuálně zohledňují měnící se potřeby jednotlivých uživatelů. Koordinátorem týmu je vedoucí stravování. V roce 2020 se ovšem mnoho schůzek BA neuskutečnilo, kvůli preventivním opatřením proti COVID\_19 a nařízením o nesdružování zaměstnanců.

V uplynulém roce se všechny úseky, včetně stravovacího, preventivně připravovaly na možný výskyt onemocnění COVID\_19, které se nakonec v Centru přeci jen potvrdilo na podzim. Pod stravovací úsek spadá sklad potravin a také ostatní sklady (sklad zdravotnického materiálu, dezinfekčních prostředků, ochranných pomůcek...). V roce 2020 se musely tyto sklady předzásobovat téměř po celý rok pro případ výskytu onemocnění v zařízení a případného uzavření. K uzavření Centra nedošlo. Byly ale zřízeny COVID zóny (s nemocnými uživateli), kde veškerá strava byla uživatelům a pracovníkům v těchto zónách připravována do jednorázového termoizolačního nádobí. Ohřívací pulty a nádobí z ostatních oddělení byly po návratu do kuchyně dezinfikovány. Jednorázové nádobí se po použití vyhazovalo do k tomu připravených barevně odlišených pytlů.

V hlavní jídelně zařízení se stravovali pouze zaměstnanci a to tak, že u stolu seděl zaměstnanec způsobem, že nikdo další neseděl vedle něj a ani jemu samotnému naproti.

## Čerpání stravovací jednotky za rok 2020

Nárok	4 716 643,58 Kč
Spotřeba	4 716 838,00 Kč
Úspora	194,42 Kč

všechny hodnoty stravy v Kč/osoba

Druh stravy	denní úhrada za stravu k 31.12.														
	v roce														
	2018					2019					2020				
	Sn+O+V	Sn+Př+O+V	Sn+O+S v+V	Sn+Př+O+ Sv+V	Sn+Př+O+S v+V+II.V	Sn+O+V	Sn+Př+O+V	Sn+O+ Sv+V	Sn+Př+O+ Sv+V	Sn+Př+O+S v+V+II.V	Sn+O+V	Sn+Př+O+V	Sn+O+S v+V	Sn+Př+O+S v+V	Sn+Př+O+S v+V+II.V
šetřící	131	140	143	152	157	137	149	151	163	170	137	149	151	163	170
racionální	131	140	143	152	157	137	149	151	163	170	137	149	151	163	170
diabetická	131	140	143	152	157	137	149	151	163	170	137	149	151	163	170
ostatní ... 9S, 4S, 5	131	140	143	152	157	137	149	151	163	170	137	149	151	163	170

V našem zařízení mohou uživatelé denně odebírat pouze 3 hlavní jídla (Sn+O+V), vedlejší jídla odebírají dle individuálního přání (smlouva), tudíž maximálně 6 jídel denně. V tabulce výše jsou zobrazeny všechny možné kombinace jídel.

Vysvětlivky: Sn - snídaně, Př - přesnídávka, O - oběd, Sv - svačina, V - večeře, II.V - 2.večeře

## Regionální karty

Sociální šetření na základě podaných žádostí probíhala v souladu s Regionálními kartami sociálních služeb v JmK (po zavedení Regionálních karet byly upraveny formuláře pro první sociální šetření i sociální šetření před zahájením poskytování sociální služby tak, aby odpovídaly rozsahu řešených potřeb v Regionálních kartách). Uživatelé jsou přijímáni na

základě nepříznivé sociální situace, s vyšší až vysokou mírou závislosti na péči jiné fyzické osoby. Za rok 2020 evidujeme celkem 7 odmítnutých žádostí o poskytnutí sociální služby, všechny z důvodu nesplnění cílové skupiny.

### **Sociálně terapeutické, vzdělávací, aktivizační činnosti**

Sociálně terapeutické, vzdělávací, aktivizační činnosti jsou směřovány jak **pro Domov pro seniory, tak pro Domov se zvláštním režimem a Odlehčovací službu**. Uživatelé jsou do jednotlivých činností zařazováni dle jejich zájmu, individuálních fyzických a psychických schopností. Jednotlivé činnosti jsou rovněž modifikovány tak, aby odpovídaly možnostem jednotlivce či skupiny.

Jedním ze základních cílů našeho zařízení je prožít klidné, spokojené, a přesto aktivní stáří v příjemném prostředí za podpory a pomoci, která přispívá k rozvíjení vlastních schopností uživatelů s důrazem na přání a potřeby uživatelů a individuálního přístupu.

Rok 2020 byl odlišný od předešlých let, a to kvůli pandemii COVID\_19, která nás zasáhla na jaře i na podzim tohoto roku a téměř zastavila společenský život v Centru. I přes to jsme na počátku roku a přes léto stihli pro naše seniory uspořádat několik společenských akcí, výletů či vycházek do města Kyjova. Poté se veškeré aktivity přesunuly z dílny ručních prací na oddělení, kde byla individuální aktivizace věnována jednotlivcům či malým skupinám a zaměřili jsme se na to, aby našim seniorům nechyběly pracovní, pohybové a hudební aktivity, trénování paměti, canisterapie, zahradní aktivity, vaření, práce s konceptem bazální stimulace apod.

**Dílna pracovní terapie** – zde se uživatelé DS, DZR i OS scházejí ve skupinách dvakrát týdně. Náplní dílny ručních prací jsou především činnosti podporující trénování jemné motoriky. Je to např. pletení košíků z papírových roliček, šití a plnění polštářků a látkových srdíček dutým vláknem, s tím spojené trhání dutého vlákna, šití a plnění pohankových polštářků, sběr a zpracování bylin a ovoce ze zahrady Centra atd. Uživatelé mají také možnost věnovat se svým koníčkům v soukromí individuálně, nabízíme možnost pracovní terapie na pokoji.

**Skupinové cvičení** – každý den dopoledne mají zájemci o pohyb možnost navštívit v tělocvičně skupinové cvičení. Zájem je i o cvičení s různým náčiním a relaxační cvičení.

**Zpívání** – zde se pravidelně setkávají uživatelé, kteří si rádi zazpívají. Zpívat chodí nejen pro vlastní potěchu, ale vystupují i na kulturních a společenských akcích Centra.

**Společenské hry** – hraním stolních her ve skupinkách či individuálně si uživatelé procvičují nejen paměť, ale také jemnou motoriku.

**Vaření** – individuální četnost. Společně s našimi uživateli si připravujeme pokrmy, které měli uživatelé rádi a vzpomínají na ně. Pokrmy, které se neobjevují na denním jídelníčku Centra, např. kachní škvarky, bramboráky a další specifické krajové speciality. Zaměřujeme se na sezónní pečení a vaření, např. na Vánoce pečeme perníčky, s Fašaňkem děláme koblihy apod. Dále hojně zpracováváme plody, které nám přináší zahrada Centra. Vaříme marmelády, sušíme ovoce, za tepla připravujeme bylinné masti.

**Zahradničení** – uživatelé, kteří mají kladný vztah k zahradničení, se na něm mohou aktivně podílet. Např. při zkrášlování zahrady – okopávání záhonů, hrabání listů, zametání, udržování bylinných zahrádek atd. Protože jsou zahrady Centra zčásti užitkové, vrací všem uživatelům jejich péči ve formě sladkých plodů třešní, meruněk, švestek, rybízu, malin atd. Velkým přínosem jsou také mobilní zahrádky se zaměřením na smyslovou aktivizaci, ty využívají jak mobilní, tak imobilní uživatele.

**Canisterapie** – terapie se psy probíhá nejen skupinově, ale také individuálně na pokojích uživatelů. Pozitivní působení psů umožňuje uživatele stimulovat k navázání kontaktu se zvířetem, rehabilitovat mobilní i imobilní uživatele a také vyjádřit vlastní pocity štěstí a radosti. Mezi uživateli se jedná o velmi oblíbenou terapii.

**Snoezelen** – vyškolení pracovníci se individuálně věnují uživatelům v místnosti vybavené dle konceptu snoezelen terapie. Jsou používány prvky bazální stimulace a celková terapie je zaměřena na smyslovou aktivizaci a trénink paměti, k čemuž slouží nespočet pomůcek např. i nově pořízené terapeutické panenky a interaktivní kočka. Naším cílem je, aby se tato terapeutická místnost stala také místností odpočinkovou a relaxační, vhodnou k posezení s přáteli, proto prošla v nedávném období rekonstrukcí. Pevně věříme, že právě nové vybavení místnosti, nové masážní křeslo a celkový koncept místnosti k tomu přispěje.

**Hudební aktivity** – pracovnice aktivizace provádí terapii individuálně či skupinově na pokojích či společenských místnostech a terasách. Využívají jednoduché hudební nástroje (bubínky, kytara) a s uživateli zpívají známé písně. Rovněž využívají rádia s gramofonem a pouštějí si gramodesky, např. dechových kapel z jejich rodných vesnic. To se vždy uživatelé zapojí do zpěvu. Procvičují si tak paměť a v tomto okamžiku nastupuje také **reminiscenční terapie**, kdy se pomocí vzpomínek vracejí do míst, kde prožívali ty nejsilnější okamžiky svého života.

**Taneční aktivity** – aktivizační pracovnice procvičují prostřednictvím rytmické hudby jednotlivé partie těla. Na základě jednotlivých tanečních prvků posilují nejen fyzický ale také psychický stav uživatele. Posilují sociální kontakt a začlenění se do společnosti.

**Zahradní aktivity s prvky smyslové terapie** – je to forma aktivizace a podpory smyslového vnímání v přírodě, v zahradě, na čerstvém vzduchu nebo i jen na pokoji u mobilní zahrádky. V loňském roce byla zahrada rozšířena o vysazené keře různého typu, které přispívají ke smyslové aktivizaci. Rovněž klademe důraz na návrat k tradičním domácím činnostem, k čemuž využíváme plodů ze zahrady Centra, která nám nabízí širokou škálu ovoce, jenž následně zpracováváme sušením, vařením marmelád, výrobou masť z bylin apod. Tato aktivita velmi přispívá k rozvoji komunikace s uživatelem, což můžeme propojit s dalšími typy aktivit např. reminiscencí, která mimo jiné protkává celou řadu aktivit.

**Individuální činnost** – uživatelům, kteří nemají zájem o nabízené skupinové aktivity, nabízíme možnost individuální činnosti dle jejich přání na pokojích. Zaměřuje se na povídání na pokojích, procvičování jemné motoriky, trénování paměti, hrajeme společenské hry, posloucháme hudbu, uskutečňujeme vycházky po okolí, čteme časopisy, knihy nebo dopisy od rodiny apod. V neposlední řadě je velká váha kladena na koncept **bazální stimulace**, která je prováděna individuálně dle momentálního stavu uživatele a jejíž techniky jsou prováděny dle potřeb proškolenými pracovníci.

Výrazně nám pomáhají **dobrovolníci**, jejichž činnost je zaměřena na individuální nebo i skupinové návštěvy uživatelů, čtení knih, vycházky, povídání nebo další jiné aktivity.

**Přání jubilantům** – individuálně navštěvujeme uživatele, abychom jim popřáli v den jejich životního jubilea. Při významných životních jubileích přichází s gratulací představitelé a zástupci města Kyjov i okolních obcí.

**Cukrárna** – koná se jedenkrát za měsíc ve společenském sále Centra. Uživatelé mají možnost vybrat si z nabídky cukrárny např. chlebičky, zákusky, zmrzlinu, posedět zde a popovídat si se svými přáteli, známými či rodinnými příslušníky.

**Kinokavárna** – koná se každý měsíc ve společenském sále Centra, kde uživatelé mohou při kávě sledovat film na velkém plátně pomocí dataprojektoru.

Mezi uživateli jsou oblíbené menší **výlety po okolí** a do rodných míst nebo za zajímavostmi do města Kyjova, což získalo svou pravidelností na oblibě. V uplynulém roce jsme při vycházkách s některými uživateli navštívili kostel Nanebevzetí Panny Marie, místní farmářské trhy či ochutnávku kozích sýrů. Vycházek do města Kyjova se v uplynulém roce vystřídalo na čtyřicet uživatelů a někteří, jež zvládli vycházku sami a pěšky s námi šli i několikrát. Uživatelé se zúčastnily sportovních utkání v Pétanque, tentokrát pouze u nás v Centru.

Uživatelům, kteří jsou věřící, nabízíme každý týden **programy s náboženskou tematikou**. Konají se bohoslužby církve římskokatolické a českobratrské.

Informace o aktuálních novinkách, programech, jubileích a dění v Centru zajišťuje pravidelně čtvrtletník „Listy domova“, který vychází čtyřikrát za rok a ve kterém poskytujeme prostor uživatelům a zaměstnancům, kteří mohou přispět články, básničkou, fotografiemi a různými historkami ze života. Všechny aktivity a akce jsou zachyceny na fotografiích, případně zaznamenány na videozáznamu a zapsány v kronice. Fotografie je možné nalézt i na webových stránkách zařízení či na facebooku.

## **Kulturní akce za rok 2020**

### **Leden**

Tříkrálová pochůzka

Kinokavárna

Hudební vystoupení „Kyjovánek“

Taneční dopoledne

Posezení u harmoniky

Cukrárna

### **Únor**

Taneční dopoledne

Canisterapie

Kinokavárna

Královský bál

Fašaňk

Cukrárna

## **Březen**

Kinokavárna  
Mezinárodní den žen  
Canisterapie  
Cukrárna  
Taneční dopoledne  
Ochutnávka belgické čokolády

V nadcházejících měsících, vzhledem k nepříznivému vývoji epidemiologické situace nedocházelo ke sdružování uživatelů, ale byli soustředěni pouze na daném oddělení. Z tohoto důvodu probíhala individuální aktivizace na jednotlivých odděleních.

## **Duben**

Aktivizace na oddělení (příprava na Velikonoce, výroba velikonočních dekorací, muzikoterapie, taneční dopoledne, vaření, procvičování jemné motoriky a paměti)  
Pálení čarodějnic – pochůzka čarodějnic po zařízení

## **Květen**

Aktivizace na oddělení (muzikoterapie, vaření, taneční terapie, vycházky do zahrady a zahradničení, procvičování jemné motoriky a paměti)

## **Červen**

Cukrárna  
Beseda s Policií ČR  
Letní odpoledne s grilováním  
Canisterapie  
Vycházky do města Kyjova

## **Červenec**

Kinokavárna  
Vystoupení seniorů z Vracova  
Cukrárna  
Kinokavárna  
Vycházky do města Kyjova

## **Srpen**

Taneční dopoledne spojené s vystoupením dětského souboru „Trnaveček“ z Milotic  
Kinokavárna  
Turnaj v pétanque  
Cukrárna  
Ochutnávka belgické čokolády  
Vycházky do města Kyjova

## **Září**

Kinokavárna  
Aktivizace na oddělení (vaření, muzikoterapie, taneční terapie)  
Vycházky do města Kyjova

Výlety po okolí: Bukovanský mlýn – vzhledem ke zhoršené epidemiologické situaci byla účast na výletech do okolí omezená a zdržovali jsme se pouze ve venkovních prostorách s čtyřčlennou skupinkou uživatelů. Prošli jsme Alej českých předků či venkovní výběhy poníků a oveček.

Zámek Milotice – tohoto výletu se zúčastnili také čtyři uživatelé. Prošli jsme zahrady zámku, zámecké zahradnictví a tzv. bažantnici.

U obou výletů následovalo malé pohoštění ve venkovních prostorách restaurace.

Již měsíc září byl poznamenán zhoršenou epidemiologickou situací, která zasáhla i k nám do Centra a pracovnice aktivizace vypomáhaly dle potřeby napříč úseky. Až v měsíci listopadu se opět vracely ke své práci aktivizačních pracovnic.

### **Listopad**

Aktivizace na oddělení (muzikoterapie, procvičování paměti a jemné motoriky, taneční terapie a přípravy na advent – výroba adventních věnců a výzdob do prostor Centra, posezení u kávy aneb „odpoledne s buřinkou“)

### **Prosinec**

Mikulášská občůzka

Aktivizace na oddělení (pokračování ve vánoční výzdobě, příprava vánočních stromků, sestavení Betlému, posezení u koled a pečeného čaje či svařeného vína, pečení vánočního cukroví, posezení s „andělským punčem“)

Vánoční koledování na jednotlivých odděleních s cimbálkou J. Petru ml.

### **Kvalita a lidská práva**

Všichni uživatelé služby, případně jejich rodinní příslušníci jsou informováni o tom, že mají možnost stěžovat si na kvalitu a způsob poskytování služeb. V roce 2020 byly evidovány 2 stížnosti ze strany uživatelů služby Domov pro seniory, které se ukázaly jako oprávněné. Obě v souvislosti s nevhodným chováním pracovníků v sociálních službách, těm byla udělena výtka.

Revize vybraných standardů kvality sociálních služeb ve spolupráci s externí metodičkou kvality sociální práce Mgr. Evou Hradečnou.

### **Inspekce poskytování sociálních služeb MPSV v roce 2020 neproběhla.**

### **Kontakt uživatelů s dalšími poskytovateli služeb sociálních, zdravotních, jiných**

K zajištění komplexní péče s cílem poskytovat co nejkvalitnější službu spolupracujeme s dalšími odborníky (poskytovatelé sociálních a zdravotních služeb), zprostředkováváme kontakt těchto odborníků s uživateli (např. psychiatr, diabetolog, stomatolog, Centrum pro sluchově postižené Hodonínsko, o.p.s.).

Nárůst spolupráce stále rozvíjíme i se sousedním zařízením Domovem Horizont, kdy probíhá setkávání našich uživatelů při kulturních akcích.

### **Úpravy materiálně technického vybavení k větší kvalitě**

Zavedení preventivních opatření u nově přichozích uživatelů (dezinfekce prádla prostřednictvím generátoru ozonu VirBuster)

Pořízení nanočističek vzduchu

Kompletní rekonstrukce terapeutické místnosti „snoezelen“

Pořízení masážního křesla



Pořízení 2 kusů terapeutických panenek  
 Pořízení interaktivní terapeutické kočky  
 Pořízení a instalace vzpomínkového kamene do prostor zahrady  
 Modernizace ergoterapeutické dílny  
 Pořízení zvedáku typu SARA FLEX  
 Zakoupení 17 ošetrovatelských lůžek  
 Zakoupení dvou ošetrovatelských lůžek s laterálním náklonem  
 Instalace 5 stahovacích dělicích rolet na pokojích uživatelů  
 Pořízena pojízdná zvedací hygienická židle  
 Zakoupena jedna myčka podložních mís

### **Způsob hodnocení a kontroly poskytované služby v souladu s definovaným posláním, cíli a zásadami poskytovaných služeb a osobními cíli uživatelů**

Průběžně se kontroluje a hodnotí, zda je způsob poskytování sociálních služeb v souladu s definovaným posláním, cíli a zásadami sociální služby a osobními cíli jednotlivých uživatelů.

V praxi se jedná o práci důvěrníků, kteří znají poslání, cíle a zásady konkrétní sociální služby a pravidelně hodnotí s uživateli průběh služby i naplňování osobních cílů (dále viz níže). V případě, že nastane nesoulad mezi těmito skutečnostmi, obrací se na nadřízené pracovníky, ti dále řeší vzniklou situaci – o tomto je proveden záznam do dokumentace uživatele (záznamy péče).

Také dochází k pravidelné kontrole a hodnocení individuálního nastavení průběhu služby a osobních cílů uživatelů v rámci setkávání pracovního týmu. Kontrola individuálních plánů je rozdělena do průběhu celého roku u služeb DS a DZR. Pravidelně 1x ročně je vedoucí úseku obslužné péče a aktivizace ve spolupráci s koordinátorkou provedena podrobná písemná analýza procesu IP a osobních cílů. Zjišťováno je, zda jsou osobní cíle uživatelů v souladu s posláním, zásadami a cíli služby. Z této kontroly je proveden zápis včetně přílohy, kde jsou stanovené osobní cíle uživatelů analyzovány.

### **Cíle domova pro seniory (DpS)**

1. Udržení co největší míry soběstačnosti uživatelů
2. Respektování individuality uživatelů
3. Zachování sociálních kontaktů, podpora společenského života

<b>Osobní cíle uživatelů rok 2020</b>	<b>Počet uživatelů</b>	<b>Procento z celkového počtu uživatelů DpS</b>	<b>Soulad s cílem DpS</b>
Individuální činnosti (čtení)	21	30 %	2
Trávení času ve společnosti	9	13 %	3
Podpora soběstačnosti	21	30 %	1
Návštěva kněze, bohoslužby	3	4 %	2
Cvičení, nácvik chůze	2	3 %	1
Promazávání, polohování dle BS	7	10 %	2
Sledování TV, poslech rádia	2	3 %	2

Čtení	1	1 %	2
Návštěvy rodiny	3	4 %	3

### Cíle domova se zvláštním režimem (DsZR)

1. Práce s uživateli dle jejich dřívějších zvyklostí
2. Podpora soběstačnosti uživatelů, která přispívá ke kvalitě jejich života
3. Zajištění bezpečného a klidného prostředí

Osobní cíle uživatelů rok 2020	Počet uživatelů	Procento z celkového počtu uživatelů DsZR	Soulad s cílem DsZR
Trávení času ve společnosti	11	19 %	1
Individuální činnosti (povídání)	16	23 %	1
Podpora soběstačnosti	11	19 %	2
Sledování TV, poslech rádia	5	9 %	1
Vycházky do zahrady	2	4 %	1
Návštěva kněze, bohoslužby	3	4 %	1
Promazávání, polohování dle BS	4	7 %	3
Návštěvy rodiny	3	4 %	3

### Cíle odlehčovací služby (OS)

1. Umožnit pečující fyzické osobě nezbytný odpočinek a pomoci jim v situacích, kdy ze závažných důvodů nemohou péči zajistit
2. Udržení co největší míry soběstačnosti uživatelů
3. Respektování individuality uživatelů
4. Zachování sociálních kontaktů, podpora společenského života

Osobní cíle uživatelů rok 2020	Počet uživatelů	Procento z celkového počtu uživatelů OS	Soulad s cílem OS
Pomoc s péčí o vlastní osobu	16	47 %	1, 3
Individuální volnočasové aktivity	1	3 %	2, 3
Spokojený pobyt na OS	8	24 %	1, 3
Odpočinek pro pečující osobu	8	24 %	1

V zařízení je nastaven kontrolní systém – metodický postup práce. Kontrolní systém je jeden z nástrojů monitorování kvality poskytovaných služeb. Pravidelné kontroly – jsou prováděny v rámci kontrolního systému vedoucími pracovníky na základě příslušného metodického postupu práce - Zajištění kontrolní činnosti Centra služeb pro seniory Kyjov, p. o. Kontroly se provádějí plánované, dle potřeby nebo na základě stížnosti či podnětu.

### **Vnitřní pravidla pro zjišťování spokojenosti uživatelů se způsobem poskytování sociální služby**

Pracovníci zařízení pravidelně hodnotí jaká je spokojenost uživatelů se způsobem poskytování sociální služby. Je nastaveno několik způsobů přímého vlivu uživatelů na kvalitu sociálních služeb:

- nastavený proces individuálního plánování
- individuální rozhovory důvěrníků (popřípadě i ostatních pracovníků) s uživateli o naplňování osobních cílů – o tomto provedou důvěrníci záznam v rámci hodnocení osobních cílů uživatele a rozhovory o spokojenosti s pobytem v zařízení a poskytovanými službami – rozhovor na toto téma je zaznamenán jako hodnocení průběhu služby, tj. hodnocení individuálního plánu péče
- pozorování uživatelů pracovníky, kteří nejsou schopni verbálně vyjádřit svoji spokojenost či nespokojenost s poskytováním služeb, případné využití jiných vhodných technik (vcitřování se do potřeb uživatele) – popis vyzorovaných informací týkajících se spokojenosti je součástí hodnocení průběhu služby, tj. individuálního plánu péče

**Výbor obyvatel** – uživatelé volí ze svého středu sedm svých zástupců, kteří na pravidelných schůzích za účasti ředitele, vedoucí zdravotního úseku, vedoucí úseku obslužné péče a aktivizace, vedoucí úseku sociální práce nebo sociální pracovnice uplatňují požadavky, přání a potřeby všech uživatelů. Volby do Výboru obyvatel probíhají vždy v květnu každého roku a tím dochází k postupné obměně jejich zástupců. Schůze výboru se konají dle ročního plánu, zpravidla 1x za 2 měsíce a nejméně 6x za rok.

**Stravovací komise** – vedle pověřených zaměstnanců se účastní této komise nejméně 3 uživatelé. Přímý vliv uživatelů je uplatňován a plně respektován. Zasedání stravovací komise se konají vždy 1x za 2 měsíce.

**Dotazník** pro uživatele zjišťující spokojenost s poskytovanou službou - je určen pro uživatele nebo jejich rodinné příslušníky - 1x za rok jsou zjišťovány názory uživatelů formou jednoduchých anonymních anketních lístků s 10 - 40 otázkami ze všech oblastí péče a pobytu v zařízení – obsah anket je pravidelně aktualizován.

**Rozhovory** s rodinnými příslušníky, kde klademe důraz na spolupráci důvěrníků a ostatních zaměstnanců s rodinou, přivítáme jejich náměty, připomínky ke kvalitě péče, zapojujeme je i do hodnocení průběhu služby, zvláště jedná-li se o příbuzné uživatelů, kteří nejsou schopni se verbálně vyjádřit. Pořádáme také 1x za měsíc Besedy s rodinami ve spolupráci se všemi úseky poskytující péči.

## **Zapojení zaměstnanců a dalších osob do hodnocení poskytované služby**

I zaměstnanci a další osoby jsou v našem zařízení zapojováni do zvyšování kvality poskytované služby. Děje se tak prostřednictvím několika nástrojů:

- hodnocení zaměstnanců – v rámci sebehodnocení a poté i hodnotícího rozhovoru s nadřízeným je zjišťována spokojenost zaměstnance v práci, co mu ke spokojenosti chybí, co by navrhoval změnit, zkvalitnit apod., dále je zjišťována spokojenost s naplněním stanoveného cíle osobního rozvoje. Probíhá 1x ročně.
- supervize zaměstnanců – pro pracovníky v sociálních službách, sociální pracovníky a všeobecné sestry, dochází zde k názorové diskuzi a hodnocení postupů nezávislým odborníkem
- získávání zpětné vazby od zaměstnanců v rámci ranního hlášení, pravidelných týdenních porad vedoucích pracovníků, pracovních porad jednotlivých úseků (dle plánu porad jednotlivých úseků) a provozních porad s vedením (min. pololetně), získávány jsou informace o tom, co zaměstnanci potřebují k výkonu své práce, jak oni sami vidí kvalitu služby. Vedoucí pracovník, který poradou vede, poté zváží možnosti a případně učiní kroky k naplnění požadavků, také zajišťuje zvyšování kvalifikace pracovníků pravidelným vzděláváním.
- zpětná vazba od osob konajících v zařízení odbornou praxi, stáž vyplňují „Zpětnou reflexi z praxe v CspK“ – zodpovídá vedoucí praxe.
- externí posuzování služeb CspK se odehrává pravidelně na půdě Sociální a zdravotní komise Rady města Kyjova, pracovní skupiny č. II pro komunitní plánování sociálních služeb Kyjovska, v kontaktech se starosty obcí Kyjovska, se sponzory a donátory. Rovněž hodnocení ze strany zřizovatele (radní pro sociální věci, příslušný odvětvový odbor) má pravidelný a opakovaný charakter.
- stanovené cíle v Domově pro seniory, jejichž naplňováním se zároveň naplňuje poslání služby. Cíle sdělují, čeho chceme dosáhnout, a u každého cíle jsou definována kritéria, která pomáhají při hodnocení dosažení cílů (probíhá nejméně 1x ročně) – provádí vedoucí úseku přímé obslužné péče a aktivizace ve spolupráci se sociálním úsekem. Na základě hodnocení cílů je případně provedena jejich revize. **Stížnosti na kvalitu nebo způsob poskytování sociální služby jsou využívány jako podnět pro rozvoj a zvyšování kvality sociální služby.**

### **I. 3. Zdravotní péče a rehabilitace**

#### **Zajištění lékařské péče**

Ordinační hodiny praktického lékaře jsou 2 dny v týdnu, vždy 2 hodiny. Lékařka dochází do zařízení i mimo ordinační hodiny – při zhoršení zdravotního stavu uživatelů. Praktická lékařka provádí i pravidelnou výměnu permanentních močových katetrů u mužů.

Ordinace je umístěna v budově Centra. Mimo ordinační hodiny je lékařská péče zabezpečena pohotovostní službou. Dle potřeby spolupracujeme s diabetologickou ambulancí v nemocnici v Kyjově.

Do zařízení dochází diabetolog. Diabetologická poradna je 1x za měsíc a po telefonické domluvě dle stavu uživatele.

Dále dochází do zařízení 1x za 2 měsíce psychiatr a dle potřeby i zubní lékař. Další odborná vyšetření a konzultace jsou prováděny v NsP Kyjov, Nemocnici TGM Hodonín a nemocnici Brno Bohunice. Předpisy léků a léčebných pomůcek provádí praktický nebo odborný lékař. Inkontinentní pomůcky předepisuje praktický lékař 1x za 3 měsíce, případně dle potřeby.

## **Zajištění ošetrovatelské péče**

Zdravotní a ošetrovatelskou péči poskytují všeobecné sestry, pracovníci přímé obslužné péče a fyzioterapeut. Personál dodržuje zásady komplexní péče o uživatele, vykonává odborné výkony při ošetrování uživatelů a řídí se ošetrovatelským plánem.

Přímou péči o uživatele provádí pracovníci v sociálních službách. Péče se řídí Pracovními postupy ošetrovatelské péče, Standardy kvality sociálních služeb a vychází se z individuálního plánu uživatele, který je sestaven dle schopností, potřeb a přání uživatele. Všechny úkony prováděné v rámci komplexní péče o uživatele, jsou průběžně zaznamenávány do zdravotnické a ošetrovatelské dokumentace. Hodnocení individuálních plánů a tím i kvality péče o uživatele, se provádí nejméně 1x za 6 měsíců, případně dle potřeby a při zhoršení zdravotního stavu uživatele.

## **Výskyt dekubitů**

Dekubity byly léčeny u 9 uživatelů. Z toho u 1 uživatelky vznikl dekubit při hospitalizaci v nemocnici. U dvou uživatelky dekubity zhojeny v CS. Tito uživatelé jsou imobilní, inkontinentní a jedná se o hojící se dekubity v sakrálních oblastech, v oblasti kyčelních kloubů, hýždí a dolních končetin – paty. Léčba probíhá dle ordinace lékaře spolu s podáváním nutričních doplňků stravy /Fresubin creme, Fresubin Protein, Juice, Fantomalt, Protifar, Nutilus/ a sledováním výživového stavu praktickou lékařkou zařízení. U všech uživatelů se sleduje hmotnost – pravidelně á 2 měsíce a dle zdravotního stavu. Uživatelé se zavedenou PEG sondou a uživatelé, kteří mají doporučeny nutriční doplňky stravy, se váží 1 x za měsíc.

## **Prevence dekubitů**

Prevence vzniku dekubitů je jedním z důležitých bodů ošetrovatelského plánu u imobilních uživatelů. Kvalitní hygienická péče se provádí spolu s polohováním a cvičením s uživateli na lůžku. Jsou používány polohovací postele s antidekubitní matrací a aktivní antidekubitní matrace. Máme k dispozici čtyři elektrické postele s laterálním náklonem, aktivní antidekubitní matrace Alpha active 4 – pro prevenci a léčbu až 4. stupně proleženin. Pro změnu polohy těla se využívá také elektrické polohovací křeslo nebo mechanická polohovací křesla. Dále se při polohování používají podkládací klíny, válce, antidekubitní polštářky, rektální sedáky. Kvalitnější prokrvení a inervace tkání se dosahuje využitím prvků bazální stimulace

a zabezpečením výživové hodnoty stravy.

Průběžně se zařízení vybavuje moderními polohovacími postelemi, křesly, polohovacími pomůckami, invalidními vozíky.

## **Fyzioterapie**

V našem zařízení poskytujeme rehabilitační péči. Vycházíme vstříc seniorům v jejich potřebách, především v oblasti pohybových schopností a dovedností, které se snažíme udržet či zlepšit. Právě proto, že hybný systém seniorů reaguje citlivě na patologické procesy v organismu, zvláště pak na nedostatek pohybu, je fyzioterapie nabídnuta všem uživatelům našeho zařízení bez rozdílu – seniorům, uživatelům se zvláštním režimem i lidem na

odlehčovací službě. O to jsme se plně snažili i v roce 2020, který byl poznamenán preventivními opatřeními a výskytem onemocnění COVID\_19.

Součástí fyzioterapie je skupinové cvičení, které probíhá v dopoledních hodinách. Začíná denně od pondělí do pátku v tělocvičně ve stejnou dobu, trvá 60 minut. Cvičí se vsedě na židlích či na mechanických vozíčkách, cvičení je zpestřeno používáním pomůcek jako např. tyče, malé a velké míče, senzomotorické míčky, posilovací gumy apod. Cvičení s prvky dechové gymnastiky probíhá v pomalém tempu a se sníženou intenzitou po dobu 30 minut, kdy respektujeme individuální zdravotní omezení každého uživatele. Zbývajících 30 minut je věnováno tréninku krátkodobé a dlouhodobé paměti (který je den, přísloví, vzpomínky na mládí, písně apod.) Skupinové cvičení má nezastupitelné místo v rehabilitaci, aktivizuje člověka nejen na úrovni fyzické, ale i psychické. Pravidelnost skupinového cvičení byla narušena výše zmíněnými okolnostmi, o to více byla snaha nahradit skupinové cvičení cvičením individuálním či cvičením uživatelů na pokoji.

V tělocvičně máme k dispozici několik rotopedů, včetně jednoho elektrického (využívané uživateli s hemiparézou či paraparézou), trénink probíhá pod dohledem.

V budově Centra ve 4. patře je na chodbě volně přístupný horizontální rotoped, který má pohodlnou zádovou opěrku. Uživatelé jej rádi využívají i několikrát za den.

K dispozici pro uživatele je také masážní akupresurní přístroj na chodidla, masážní podložka s ohřevem na oblast zad a masážní sedačka Shiatsu s rotačními hlavicemi v oblasti zad a krku a s ohřevem a vibrací v sedací části. Po každém skupinovém cvičení jsou uživatelé, kteří projeví zájem, namasírováni rehabilitační pracovníci pomocí ručního masážního stroju v oblasti šíje a ramen.

Individuální cvičení probíhá v tělocvičně, na pokoji či na lůžku. Cílem je obnovení, udržení či zlepšení ztracené funkce s využitím analytického cvičení, facilitačních technik, rytmické stabilizace apod.

Na pokoji individuálně rehabilitujeme částečně mobilní či ležící uživatele. Cvičení u částečně mobilních uživatelů je analytické s posilovacími prvky, probíhá nácvik obracení na lůžku, sedu, stoje, případně přesunu na mechanický vozík či křeslo, chůze bez či s využitím kompenzačních pomůcek. Zařazujeme cviky s využitím pomůcek např. masážní míčky, overbal, soft míčky, ježky či válečky. Cvičení vede k samostatnosti a soběstačnosti uživatele na lůžku. Individuální cvičení u ležících imobilních uživatelů zahrnuje především pasivní cvičení na udržení optimálního rozsahu pohybu v kloubech s podporou propriocepce, dechová cvičení, prvky bazální stimulace, masáže a v neposlední řadě polohování (preventivní a protiboletivé). Součástí rehabilitace je podpora komunikace, neboť, jak je známo, řečové centrum podporuje aktivitu motorického centra.

Nácvik chůze s uživateli probíhá na pokoji, chodbě a za příznivého počasí i v zahradě našeho zařízení. V samém začátku se k nácviku chůze používají čtyřkolová chodítka s vysokou oporou, dále pak, dle schopností uživatelů, chodítka nízká – pevná či kolová, berle a hole.

Součástí fyzioterapie je i fyzikální terapie, indikována praktickým či odborným lékařem. V individuálních případech je tato léčba doplněna o měkké a mobilizační techniky, léčebnou či reflexní masáž.

Termoterapie je zastoupena vodní a parafínovou lázní COMBI 200. Vodní lázeň se používá k ohřevu rašelinových nosičů tepla, parafínová pak k ohřevu parafínu. Parafín aplikujeme formou ponoření končetiny nebo formou parafínem nasycené roušky. Oba druhy termoterapie jsou našimi uživateli velmi pozitivně vnímány a hojně využívány, zvláště pak uživateli s osteoartrózou. V rámci termoterapie používáme i krční límec naplněný lávovým pískem či termopolštář.

Z elektroléčby nabízíme magnetoterapii z přístroje BTL – 4000. S úspěchem využíváme analgetického, vasodilatačního a regeneračního účinku. Léčíme chronické artrózy, poúrazové a pooperační stavy, špatně se hojící fraktury, vertebrogenní syndromy, kožní defekty aj.

Magnetoterapie je dostupná všem, tedy i ležícím uživatelům. Používáme několik typů aplikátorů.

Dále používáme elektroléčebný přístroj REBOX. Jde o neinvazivní transkutánní elektroterapeutický přístroj, který je efektivní v léčbě akutní a chronické bolesti, v rehabilitaci pohybového aparátu a neurologických onemocnění.

Fototerapii zastupuje v našem Centru přístroj Biopton, kterým léčíme kožní defekty, jizvy, pohmožděniny apod.

Pro snadnější a šetrnější manipulaci uživatelů využíváme kluzné rukávy. Pomáhají při polohování, posunech na lůžku a přesunech na křesla či koupací lůžka.

Snaha o zkvalitnění života našich seniorů vedla k pořízení nových antidekubitních sedáků do mechanických vozíků a nových antidekubitních pomůcek.

Cílem veškeré fyzioterapie a jejich vykonavatelů je dosáhnout co nejvyšší kvality života našich uživatelů.

### **Vybavenost zařízení pro příjem imobilních uživatelů**

Zařízení je vybaveno bezbariérovým přístupem do budovy a zahrady. Imobilním uživatelům je k dispozici osobní výtah ve staré i nové budově a bezbariérový přístup do všech prostor (pokoje, jídelny, tělocvična, kaple, dílna pracovní terapie, kadeřnice, společenský sál, terasy, koupelny, WC). K usnadnění pohybu a přesunu málo pohyblivých uživatelů jsou stěny chodeb vybaveny madly po obou stranách, k dispozici jsou různá mobilní chodítka. Imobilním uživatelům jsou k dispozici polohovací lůžka, lůžka s laterálním náklonem, mechanické vozíky a polohovací křesla různého typu. K provádění hygienické péče jsou k dispozici pojízdná sprchovací lůžka, vany včetně zvedáků, sprchovací křesla, Rolla k přemísťování z lůžka na lůžko, kluzné rukávy, nově hygienická židle Alenti. Pro komfortnější jízdu pro uživatele máme k dispozici elektrický invalidní vozík. Nová budova je vybavena čtyřmi vanami – Rhapsody, Prima, Classic line, Parker. Vany mají různé využití (podvodní masáž, perličková koupel, relaxace s hudbou a barevnou vodou).

I zde jsou k dispozici pojízdná sprchovací lůžka, sprchovací křesla, zvedáky různého typu.

### **Restriktivní opatření**

Restriktivní opatření nejsou v zařízení používána. Používají se pouze opatření v zájmu bezpečnosti uživatele a zajištění bezpečné péče - využitím postranic u postele po dobu nezbytně nutnou, využitím jedno, dvou a třibodového pásu k zamezení pádu uživatele z vozíku. Vždy se používají se souhlasem uživatele a vše je zaznamenáno v dokumentaci. Pro zvýšení komfortu jsou na postranice instalovány ochrany těchto postranic.

### **Hospitalizace uživatelů ve zdravotnických zařízeních**

V průběhu roku 2020 bylo ve zdravotnických zařízeních 77 hospitalizovaných - z toho 2 hospitalizace při pobytu na odlehčovací službě. Doba hospitalizace trvala celkem 735 dnů. Z toho 2 hospitalizace byly plánované.

Uživatelé byli hospitalizováni na interním, chirurgickém, plicním, urologickém, neurologickém, ortopedickém, kožním a infekčním oddělení nemocnice Kyjov, INT JIP nemocnice Hodonín, FN Brno, PL Kroměříž.

## Vykazování výkonů na zdravotnickou péči na jednotlivé pojišťovny v roce 2020

Tržby za nasmlouvané výkony za poskytnutí zdravotní péče u jednotlivých zdravotních pojišťoven v roce 2020									celkem
Kapitola 913 - všeobecná sestra v sociálních službách název kódu	číslo kódu	VZP	ZPMV	OZP	VOZP	ČPZP	RBP	ZP ŠKODA	
		111	211	207	201	205	213	209	
Zavedení nebo ukončení odborné zdrav. péče, adm. činnost	6611	18 723	1 829			2 740			23 292
Ošetrovatelská intervence	6613	3 502 485	147 439			691 586			4 341 510
Komplex - odběr biolog. materiálu ...	6621	2 124	165			271			2 561
Aplikace léčebné terapie ...	6623	1 658	136			218			2 012
Příprava a aplikace ordinované infúzní terapie ...	6625	32 419	3 498			3 228			39 145
Aplikace inhalační léčebné terapie, oxygenoterapie	6627								0
Péče o ránu	6629	69 519	5 544			10 992			86 054
Komplex - klyzma, laváže, ošetření perm. katetrů ...	6631	21							21
Zavádění nasogastrické sondy	6633								0
Komplex - vyšetření stavu pacienta přístr. tech. ...	6635	1 274	118			189			1 581
Nácvik a zaučování aplikace inzulínu	6637								0
Ošetření stomií	6639	31 593							31 593
Bonifikační kód za práci zdr.sestry od 22 - 6 hod.	6645								0
Bonifikační kód za práci zdr.sestry v době prac. volna	6649	348 382	12 563			71 292			432 238
<b>Celkem tržby od zdravotní pojišťovny</b>		3 436 765	182 633	824	618	835 952	4 534	0	4 461 326
<b>vykazované výkony organizací</b>		4 008 199	180 152	824	618	828 327	4 534		5 022 654
<b>rozdíl neproplacených výkonů</b>		-571 434	2 481	0	0	7 625	0	0	-561 328
<b>Počet zdravotnického personálu:</b>	<b>9</b>	<b>počet uživatelů</b>			<b>126</b>				
Komentář - zda byl během roku nasmlouván pojišťovnou a proplácen nový kód za zdravotnické výkony v roce 2020 byli nasmlouvány 3 nové výkony a propláceny									
06620 Aplikace léků neinvazivní cestou									
06624 Aplikace léčebné terapie I.V.									
06632 Komplex -Laváže,zavádění a výměna permanentních katetrů									
Antigenní testy Covid 19 dle nařízení vlády									
		99947							
		99946							



## II. PLNĚNÍ ÚKOLŮ V PERSONÁLNÍ OBLASTI

II. Plnění úkolů v personální oblasti						
Struktura a počty zaměstnanců dle jednotlivých kategorií - pohyb zaměstnanců v roce 2020						
kategorie	platová třída k 1.1. 2020	změna třídy v průběhu roku	počet zaměstnanců (fyzicky)	změna počtu zaměstnanců		průměrný přepočtený stav zaměstnanců za celý rok
				přírůstky	úbytky	
ředitel	12		1			1
ekonomka	11		1			1
účetní	9		1			1
mzdový účetní, personalista	9		1			1
manažer kvality						0
ostatní						0
<b>THP celkem</b>			<b>4</b>	<b>0</b>	<b>0</b>	<b>4</b>
všeobecná sestra	10		9	3	4	9,18
nutriční terapeut						0
fyzioterapeut	10		1			0,75
masér						0
ošetřovatel						0
sanitář						0
<b>zdravotničtí pracovníci celkem</b>			<b>10</b>	<b>3</b>	<b>4</b>	<b>9,93</b>
vychovatel						0
vychovatel						0
vychovatel						0
<b>pedagogičtí pracovníci celkem</b>			<b>0</b>	<b>0</b>	<b>0</b>	<b>0</b>
pracovník v soc. službách - nepedagogická, aktivizační činnost	7		3	1	1	3
pracovník v soc. službách - přímá obslužná péče - vedoucí, koordinátorka	8		2			2
pracovník v soc. službách - př. obsl. péče	5		46	5	5	47,13
sociální pracovník	10		3	2	2	3
sociální pracovník						0
<b>pracovníci v sociálních službách celkem</b>			<b>54</b>	<b>8</b>	<b>8</b>	<b>55,13</b>
kuchař	6		7			7
pomocný kuchař	4		1			1
provozář- ved. strav. úseku	8		1			1
skladnice	6		2			2
technický pracovník	9		1			1
provozář /údržbář/	6		2			2
pradlena	2		2			2
švadlena-pradlena	3		1			1
uklízečka	2		12	1	1	12
vrátný	2		4			4
ostatní, výše neuvedení						0
<b>provozní zaměstnanci celkem</b>			<b>33</b>	<b>1</b>	<b>1</b>	<b>33</b>
<b>CELKEM zaměstnanci</b>			<b>101</b>	<b>12</b>	<b>13</b>	<b>102,06</b>

druh služby	počet úvazků v přímé péči ( PP )	počet úvazků v nepřímé péči ( NP )	počet uživatelů	poměr PP/NP	počet zdravotnických pracovníků	celkový počet úvazků ve službě
domov pro seniory	27,5	17,9	69	60,6/39,4	4,9	50,3
domov se zvláštním režimem	22,5	15	57	60/40	4,85	42,35
odlehčovací služba	4	2,6	5	60,6/39,4		6,6
domov pro osoby se zdravotním postižením						0
týdenní stacionář						0
denní stacionář						0
chráněnné bydlení						0
<b>příspěčková organizace celkem</b>	<b>54</b>	<b>35,5</b>	<b>131</b>	<b>60,3/39,7</b>	<b>9,75</b>	<b>99,25</b>

## Práce přesčas

V roce 2020 byla proplacena přesčasová práce u všeobecných sester a pracovníků v sociálních službách, kteří nemohli čerpat přesčasové hodiny z důvodu nemocnosti v souvislosti s pandemií COVID\_19.

## Dodržování bezpečnosti práce, pracovní úrazy za sledované období

Dodržování bezpečnosti práce je povinností každého zaměstnance. Nově přijatí zaměstnanci jsou proškoleni ihned při nástupu do zaměstnání. Školení provádí příslušný vedoucí zaměstnanec. Záznam o provedeném školení je uložen v osobním spise zaměstnance.

Školení BOZP pro všechny zaměstnance je pravidelně prováděno smluvním pracovníkem. Tento pracovník také pravidelně kontroluje bezpečnost pracovišť v naší organizaci.

V roce 2020 byly zaznamenány dva pracovní úrazy.

## **III. PLNĚNÍ ÚKOLŮ V OBLASTI HOSPODAŘENÍ**

### **III. 1. Výnosy**

Tabulka č. 15, strana 33 - Výnosy obsahuje podrobný rozpis všech příjmů dle jednotlivých položek (analytických účtů) s uvedením plánu na daný rok, skutečnosti za stejné období minulého roku, skutečnosti ke konci sledovaného období, % plnění.

DpS Domov pro seniory  
DsZR Domov se zvláštním režimem  
OS Odlehčovací služba

**V Ý N O S Y**

Název organizace: Centrum služeb pro seniory Kyjov, příspěvková organizace, Strážovská 1095, 697 01 Kyjov

	Hlavní činnost						Doplňková činnost			
	SÚ	AÚ	Skutečnost		Upravený rozpočet - plán hospodaření 2020	% plnění upraveného rozpočtu - plánu hospodař	Skutečnost		Upravený rozpočet - plán hospodaření 2020	% plnění upraveného rozpočtu - plánu hospodaření
			2019	2020			2019	2020		
<b>Výnosy v tis.Kč</b>										
<b>Výnosy z vlastních výkonů a zboží</b>			3	3	4	75,0				
Výnosy z prodeje vlastních výrobků	601									
Výnosy z prodeje služeb	602		34 095	35 090	35 097	100,0				
Příspěvek na péči		301	15 029	15 231	15 230	100,0				
Ubytování klientů		302	8 303	8 163	8 163	100,0				
Stravné klientů		304	6 568	6 727	6 727	100,0				
Stravné zaměstnanci		305	538	507	512	99,0				
Výnosy za fakultativní činnost		307				0,0				
Výnosy za zdrav. péči hrazenou ZP		320-5	3 657	4 462	4 465	99,9				
Mezigenerační den			0			0,0				
Výnosy z pronájmu	603	301	71	69	71	97,2				
Výnosy z prodaného zboží	604									
Jiné výnosy z vlastních výkonů	609									
<b>Ostatní výnosy</b>										
Smluvní pokuty a úroky z prodlení	641									
Jiné pokuty a penále	642									
Výnosy z vyřazených pohledávek	643									
Výnosy z prodeje materiálu	644									
Výnosy z prodeje dlouh. nehmot. majetku	645									
Výnosy z prod. dlouh. hmot. majetku kromě pozemků	646									
Výnosy z prodeje pozemků			0	0	0					
Čerpání fondů	648		42	390	386	101,0				
Rezervní fond		302	42	390	386	101,0				
Fond odměn		307	0		0					
Fond investic		305	0		0					
Ostatní výnosy z činnosti	649		68	1 040	1 086	95,8				
Úhrada škody		301	0			0,0				
Dary		303	5	773	774	99,9				
Ostatní výnosy z činnosti		304	63	79	78	101,3				
Ostatní výnosy Telekomunikace		305	0	57	58	98,3				
Testy		306	0	131	176	74,4				
<b>Finanční výnosy</b>										
Výnosy z prodeje cenných papírů a podílů	661									
Úroky	662	301	0							
Kursově zisky	663									
Výnosy z přecenění reálnou hodnotou	664									
Ostatní finanční výnosy	669		0							
<b>Výnosy z nároků na prostředky st. rozpočtu, rozpočtu ÚSC a státních fondů</b>										
Výnosy vybr. místních vládních institucí z transferů	672									
Výnosy z nároků na prostředky rozpočtu ÚSC	672		27 326	37 141	37 149	100,0				
Příspěvek na provoz bezúčelový z rozpočtu JMK		510	4 030	3 908	3 908	100,0				
Příspěvek na provoz účelový z rozpočtu JMK § 105		520	4 320	6 280	6 280	100,0				
Příspěvek na provoz účelový z rozpočtu JMK § 101a		521	18 156	21 353	21 353	100,0				
Účelový příspěvek na provoz		522	0	127	135	94,1				
Odměny COVID		300	0	2 515	2 515	100,0				
Odměny COVID ZS		301	0	255	255	100,0				
Program podpory D		302	0	260	260	100,0				
Program podpory E		303	0	1 497	1 497	100,0				
Testování návštěv		304	0	126	126	100,0				
Výnosy z čas.rozlišení přijatých inv. transferů ROP	672	750	820	820	820	100,0				
<b>Výnosy celkem:</b>			<b>61 605</b>	<b>73 733</b>	<b>73 793</b>	<b>99,9</b>	<b>0</b>	<b>0</b>	<b>0</b>	

Sestavil dne: 29.1.2021

Jméno: Chytilová

## Sazebník úhrad platný od 1. 3. 2019

Základní platby za poskytované služby:

**Bydlení - původní budova** (ubytování, praní prádla, žehlení, úklid):

3lůžkový pokoj	160 Kč/den (tj. 4 800 Kč/měsíc)
2lůžkový pokoj	170 Kč/den (tj. 5 100 Kč/měsíc)
1lůžkový pokoj	190 Kč/den (tj. 5 700 Kč/měsíc)

**Bydlení – nová budova** (ubytování, praní prádla, žehlení, úklid):

2lůžkový pokoj	190 Kč/den (tj. 5 700 Kč/měsíc)
2lůžkový pokoj s vlastním soc. zař.	190 Kč/den (tj. 5 700 Kč/měsíc)
1lůžkový pokoj	200 Kč/den (tj. 6 000 Kč/měsíc)
1lůžkový pokoj s vlastním soc. zař.	210 Kč/den (tj. 6 300 Kč/měsíc)
3lůžkový pokoj s vlastním soc. zař. - OS	190 Kč/den (tj. 5 700 Kč/měsíc)

**Strava:**

Strava	Náklady na potraviny v Kč	Režie v Kč	Celkem v Kč
Snídaně	18,-	11,-	29,-
Přesnídávka	9,-	3,-	12,-
Oběd	40,-	27,-	67,-
Svačina	11,-	3,-	14,-
Večeře	24,-	17,-	41,-
Druhá večeře	6,-	1,-	7,-
<b>Celkem</b>	<b>108,-</b>	<b>62,-</b>	<b>170,-</b>

Poskytovaná péče je hrazena z příspěvku na péči.

	Celkem v tis. Kč	DpS v tis. Kč	DsZR v tis. Kč	OS v tis. Kč
Úhrada za ubytování	8 163	4 407	3 487	269
Úhrada za stravu	6 727	3 496	3 028	203
Příspěvek na péči	15 231	7 402	7 550	279
Tržby zdrav. pojišť.	4 461	1 853	2 608	0

## Příspěvek na péči

K 31. 12. 2020 pobírá z celkového počtu 126 uživatelů PnP 125 uživatelů tj. 99,21 %.

## Členění PnP dle stupně závislosti

Druh PnP	Počet uživatelů	DpS	DsZR
880,-Kč	9	6	3
4 400,-Kč	18	12	6
8 800,- Kč	45	32	13
13 200,- Kč	53	18	35
<b>Celkem</b>	<b>125</b>	<b>68</b>	<b>57</b>

**Příjem za fakultativně poskytovanou služby 0 Kč**

## Tržby od ZP

VZP celkem 3 436 765,00 Kč  
z toho DpS 1 484 935,98 Kč DsZR 1 951 829,02 Kč

ČPZP celkem 835 952,19 Kč  
z toho DpS 298 102,88 Kč DsZR 537 849,31 Kč

ZPMVČR celkem 182 632,59 Kč  
z toho DpS 67 268,46 Kč DsZR 115 364,13 Kč

Voj. ZPČR celkem 618,24 Kč  
z toho DpS 309,12 Kč DsZR 309,12 Kč

OZP celkem 824,32 Kč  
z toho DpS 412,16 Kč DsZR 412,16 Kč

RBP celkem 4 533,76 Kč  
z toho DpS 2 266,88 Kč DsZR 2 266,88 Kč

**ZP celkem 4 461 326,10 Kč**

## Uživatelé se sníženou úhradou

Průměrný počet uživatelů se sníženou úhradou je 12 uživatelů.

## Úhrady uživatelů – průměrné údaje za sledované období

Průměrná měsíční neuhrazená částka za rok 2020 1 323,- Kč  
Průměrná měsíční výše vratek za pobyt mimo CS za rok 2020 5 059,- Kč

Název služby: Domov pro seniory

Úhrada od uživatelů skutečnost 2019		Úhrada od uživatelů skutečnost 2020		
text	skutečnost k 31.12.2019	text	skutečnost k 31.12.2020	skutečnost
Plná úhrada za ubytování a poskytnutí stravy	7 972	Plná úhrada za ubytování a poskytnutí stravy	7 947	-25
Rozdíl mezi plnou a sníženou úhradou za ubytování a stravu	19	Rozdíl mezi plnou a sníženou úhradou za ubytování a stravu	28	9
Vratka za nepřítomnost	80	Vratka za nepřítomnost	42	-38
<b>Skutečná úhrada za ubytování a stravu celkem</b>	<b>7 873</b>	<b>Plánovaná úhrada za ubytování a stravu celkem</b>	<b>7 877</b>	<b>4</b>
Počet uživatelů se sníženou úhradou	7	Počet uživatelů se sníženou úhradou	4	-3
Průměrný počet uživatelů s 1. stupněm závislosti	7	Průměrný počet uživatelů s 1. stupněm závislosti	6	-1
Průměrný počet uživatelů s 2. stupněm závislosti	11	Průměrný počet uživatelů s 2. stupněm závislosti	10	-1
Průměrný počet uživatelů s 3. stupněm závislosti	26	Průměrný počet uživatelů s 3. stupněm závislosti	30	4
Průměrný počet uživatelů s 4. stupněm závislosti	25	Průměrný počet uživatelů s 4. stupněm závislosti	23	-2
Průměrný důchod	nevidujeme	Průměrný důchod	nevidujeme	
Stanovená kapacita zařízení	69	Stanovená kapacita zařízení	69	0
Obloženost v %	98,93	Obloženost v %	98,4	-0,53

Název služby: Domov se zvláštním režimem

Úhrada od uživatelů skutečnost 2019		Úhrada od uživatelů skutečnost 2020		
text	skutečnost k 31.12.2019	text	skutečnost k 31.12.2020	skutečnost
Plná úhrada za ubytování a poskytnutí stravy	6 520	Plná úhrada za ubytování a poskytnutí stravy	6 454	-66
Rozdíl mezi plnou a sníženou úhradou za ubytování a stravu	20	Rozdíl mezi plnou a sníženou úhradou za ubytování a stravu	16	-4
Vratka za nepřítomnost	86	Vratka za nepřítomnost	22	-64
<b>Skutečná úhrada za ubytování a stravu celkem</b>	<b>6 414</b>	<b>Plánovaná úhrada za ubytování a stravu celkem</b>	<b>6 416</b>	<b>2</b>
Počet uživatelů se sníženou úhradou	5	Počet uživatelů se sníženou úhradou	5	0
Průměrný počet uživatelů s 1. stupněm závislosti	1	Průměrný počet uživatelů s 1. stupněm závislosti	3	2
Průměrný počet uživatelů s 2. stupněm závislosti	5	Průměrný počet uživatelů s 2. stupněm závislosti	4	-1
Průměrný počet uživatelů s 3. stupněm závislosti	20	Průměrný počet uživatelů s 3. stupněm závislosti	15	-5
Průměrný počet uživatelů s 4. stupněm závislosti	31	Průměrný počet uživatelů s 4. stupněm závislosti	35	4
Průměrný důchod	nevidujeme	Průměrný důchod	nevidujeme	
Stanovená kapacita zařízení	57	Stanovená kapacita zařízení	57	0
Obloženost v %	99,17	Obloženost v %	97,28	-1,89

Název služby: Odlehčovací služba

Úhrada od uživatelů skutečnost 2019		Úhrada od uživatelů skutečnost 2020		
text	skutečnost k 31.12.2019	text	skutečnost k 31.12.2020	skutečnost
Plná úhrada za ubytování a poskytnutí stravy	585	Plná úhrada za ubytování a poskytnutí stravy	489	-96
Rozdíl mezi plnou a sníženou úhradou za ubytování a stravu	0	Rozdíl mezi plnou a sníženou úhradou za ubytování a stravu	0	0
Vratka za nepřítomnost	0	Vratka za nepřítomnost	0	0
<b>Skutečná úhrada za ubytování a stravu celkem</b>	<b>585</b>	<b>Plánovaná úhrada za ubytování a stravu celkem</b>	<b>489</b>	<b>-96</b>
Počet uživatelů se sníženou úhradou	0	Počet uživatelů se sníženou úhradou	0	0
Průměrný počet uživatelů s 1. stupněm závislosti	0	Průměrný počet uživatelů s 1. stupněm závislosti	0	0
Průměrný počet uživatelů s 2. stupněm závislosti	0	Průměrný počet uživatelů s 2. stupněm závislosti	0	0
Průměrný počet uživatelů s 3. stupněm závislosti	0	Průměrný počet uživatelů s 3. stupněm závislosti	0	0
Průměrný počet uživatelů s 4. stupněm závislosti	0	Průměrný počet uživatelů s 4. stupněm závislosti	0	0
Průměrný důchod	nevidujeme	Průměrný důchod	nevidujeme	0
Stanovená kapacita zařízení	5	Stanovená kapacita zařízení	5	0
Obloženost v %	97,22	Obloženost v %	78,19	-19,03

### **III. 2. Náklady**

Tabulka – příloha č. 16 – Náklady obsahuje podrobný rozpis čerpání výdajů dle jednotlivých položek (analytických účtů) s uvedením plánu na daný rok, skutečnosti ke konci sledovaného období, skutečnosti za stejné období minulého roku, % plnění.



# NÁKLADY

			Hlavní činnost				Doplňková činnost			
	SÚ	AÚ	Skutečnost		Upravený rozpočet - plán hospodaření 2020	% plnění upravené ho rozpočtu - plánu hospodaření	Skutečnost		Upravený rozpočet - plán hospodaření 2020	% plnění upravené ho rozpočtu - plánu hospodaření
			2019	2020			2019	2020		
<b>Náklady v tis.Kč</b>										
<b>Spotřebované nákupy</b>										
Spotřeba materiálu	501		6 799	7 575	7 533	100,6				
Nádobí a kuchyňské potřeby		310	41	47	47	100,0				
Nádobí COVID		311	0	22	22	100,0				
Kancelářské potřeby		320	143	103	104	99,0				
Časopisy, knihy, tisk		325	39	43	43	100,0				
Prádlo,obuv		350	202	330	330	100,0				
Prádlo COVID		351	0	4	4	100,0				
Čistící, desinfekční a úklidové prostředky		360	515	567	567	100,0				
Desinfekční prostředky COVID		361	0	71	71	100,0				
Pohonné hmoty a mazadla		370	14	7	8	87,5				
Materiál na údržbu, náhradní díly, autodíly		380	129	250	250	100,0				
Materiál na ergoterapii		390	8	11	11	100,0				
Potraviny		400	4 697	4 720	4 672	101,0				
Doplňek výživy		401	28	34	35	97,1				
Plnění char. TZ pod st.hodn.		660	18	39	40	97,5				
Zdravotnický materiál		700	621	451	451	100,0				
Zdravotnický materiál COVID		701	0	291	292	99,7				
Testy uživatelů		702	0	57	57	100,0				
DDHM do 3000,- Kč		940	239	402	402	100,0				
Ostatní		942	74	91	92	98,9				
Kulturní akce pro uživatele		944	31	35	35	100,0				
Spotřeba energie	502		1 561	1 420	1 424	99,7				
Elektrická energie		300	798	733	734	99,9				
Plyn		400	763	687	690	99,6				
Spotřeba ostatních neskladovat. dodávek	503									
Voda		300	194	177	180	98,3				
<b>Služby</b>										
Opravy a udržování	511		1 291	1 646	1 648	99,9				
Oprava budov		301	557	921	922	99,9				
Opravy a udržování dopravních prostředků		302	8	10	10	0,0				
Oprava a údržba strojů, zařízení a přístrojů		303	687	571	572	99,8				
Údržba zahrady		305	3	2	2	100,0				
Ostatní běžné opravy		307	36	142	142	100,0				
Cestovné	512	300	24	10	10	100,0				
Náklady na reprezentaci	513	300	14	14	14	100,0				
Ostatní služby	518		1 671	1 759	1 772	99,3				
Poplatky za bankovní služby		300	28	23	24	95,8				
Údržba softwaru		310	221	246	248	99,2				
Telefonní poplatky pevná linka		400	12	14	14	100,0				
Platby mobilním operátorům O2		410	13	16	16	100,0				
Internet, Doména		420	7	11	12	91,7				
Poštovné, kolký		430	13	10	11	90,9				
Koncesní poplatky za rádia, televize		440	38	43	43	100,0				
Programátorské služby		450	106	121	122	99,2				
Propagační a reklamní činnost		500	9	20	20	100,0				
Tiskové a knihařské služby		510	16	0	0	0,0				
Revize BOZP, PO		530	16	13	13	100,0				
Dopravné		600	0	0	0	0,0				
Stočné		610	241	227	227	100,0				
Dodavatelské praní prádla		710	456	483	484	99,8				
Dodavatelská ostraha		730	66	86	88	97,7				
Měření emisí, STK		740	2	2	2	0,0				
Odvoz komunálního odpadu		750	31	34	35	97,1				
Odvoz nebezpečného odpadu		770	12	20	20	100,0				
Poradenské a právní služby, audit		800	173	167	168	99,4				
GDPR		810	7	0	0	0,0				
DDNM do 7 000,- Kč		860	33	49	49	100,0				
Ostatní služby		900	103	71	72	98,6				
Ostatní služby COVID		901	0	57	58	98,3				
Poplatky za zemědě		905	20	29	29	100,0				
Holičské služby, pedikúra		910	12	0	0	0,0				
Kulturní akce pro uživatele		920	0	6	6	0,0				
Canisterapie		930	25	5	5	100,0				
Deratizace		940	2	0	0	0,0				
Veřejná soutěž, autorský dozor, cejziza		950	9	6	6	100,0				

<b>Osobní náklady</b>									
Mzdové náklady	521		34 928	39 716	39 721	100,0			
Mzdové náklady CspK		301	17 150	15 343	16 017	95,8			
OON		302	75	125	130	96,2			
Náhrada mzdy		303	241	674	0	0,0			
Mzdové náklady § 105		345	3 496	4 960	4 960	100,0			
Mzdové náklady MPSV, § 101a		342	13 966	16 543	16 543	100,0			
Odměny COVID		346	0	1 880	1 880	100,0			
Odměny COVID ZS		348	0	191	191	100,0			
Zákonné sociální pojištění	524		11 733	13 154	13 391	98,2			
Zdravotní CspK		310	1 794	1 737	1 810	96,0			
Sociální CspK		320	4 926	4 588	4 752	96,5			
Zdravotní poj. MPSV, § 101a, §105		342	1 321	1 580	1 580	100,0			
Sociální poj. MPSV, § 101a, § 105		343	3 692	4 550	4 550	100,0			
Zdravotní poj. COVID		344	0	186	186	100,0			
Sociální poj. COVID		347	0	513	513	100,0			
Jiné sociální pojištění	525	301	140	162	161	100,6			
Zákonné sociální náklady	527		1 045	4 107	4 107	100,0			
Základní přiděl do FKSP		301	697	792	792	100,0			
Základní preventivní péče		303	23	49	49	100,0			
Ochranné pracovní prostředky		304	168	734	734	100,0			
OOPP COVID		504	0	2 202	2 202	100,0			
Testy zaměstnanců		308	0	224	224	100,0			
Školení		307	157	106	106	100,0			
Jiné sociální náklady	528	300	2	2	2	100,0			
<b>Daně a poplatky</b>									
Daň silniční	531		0	0	0				
Daň z nemovitostí	532								
Jiné daně a poplatky	538	300	0	0	0				
<b>Ostatní náklady</b>									
Smluvní pokuty a úroky z prodlení	541		0	0	0				
Jiné pokuty a penále	542		0	0	0				
Dary a jiná bezúplatná předání	543								
Manka a škody	547								
Tvorba fondů	548		0	0	0				
Ostatní náklady z činnosti	549		0	0	0				
Ostatní pojištění		305							
Dobrovolníci		310	0	0	0				
Jiné ostatní náklady		320	4	9	9	100,0			
<b>Odpisy, rezervy a opravné položky</b>									
Odpisy dlouhodobého majetku	551		1 640	1 666	1 666	100,0			
Stavby		301	1 300	1 300	1 300	100,0			
Samostatné movité věci a soubory movitých věcí		303	167	183	184	99,5			
Komunikace		304	29	29	28	103,6			
Dopravní prostředky		305	66	66	66	100,0			
Inventář		306	26	36	36	100,0			
Dary		307	28	28	28	100,0			
Kancelářská technika		308	24	24	24	100,0			
Prodaný dlouhodobý nehmotný majetek	552								
Prodaný dlouhodobý hmotný majetek	553								
Prodané pozemky	554			0	0				
Náklady z drobného dlouhodobého majetku	558		559	2 316	2 155	0,0			
DDHM 3000,- 40000,- Kč		300	559	2 316	2 155				
DDNM od 7000,- do 60000,- Kč		310	0						
<b>Náklady celkem:</b>			<b>61 605</b>	<b>73 733</b>	<b>73 793</b>		<b>0</b>	<b>0</b>	<b>0</b>
Výpracovala: Chytilová									
Dne: 27.1.2021									

## Náklady na svoz a likvidaci odpadu

Komunální odpad z Centra služeb pro seniory Kyjov je odvážen firmou EKOR, s.r.o. Kyjov. Odvoz odpadu se uskutečňuje u tří kontejnerů 2 x za týden, papír a plasty 1 x za týden, sklo dle potřeby. Nebezpečný odpad z ordinace a vývoz tukové jímky zajišťuje fa Megawaste, spol. s r.o. Praha. Cena za vyvezení odpadu za rok 2020 činila 54 693,- Kč. Celkem bylo vyprodukováno 62,71 t odpadu.

## Nákladovost na lůžko 1-12/2020

Domov pro seniory	44 353,90 Kč / měsíc
Domov se zvláštním režimem	48 487,73 Kč / měsíc
Odlehčovací služba	64 031,27 Kč / měsíc

## Změny v rozpočtu

Rozpočet organizace byl po celý rok 2020 vyrovnaný.

Zastupitelstvo JMK usnesením č. 2676/20/Z31 schválilo změnu závazných ukazatelů investičních příspěvků: stavební a sadové úpravy zahrady – 400 000,- Kč, úprava projektové dokumentace zahrady – 50 000,- Kč.

Zastupitelstvo JMK usnesením č. 2842/20/Z33 schválilo změnu závazných ukazatelů investičních příspěvků: stavěcí zvedák pro uživatele - 150 000,- Kč.

Rada Jihomoravského kraje schválila usnesením č. 193/20/R3 změnu stanoveného objemu prostředků na platy: zvýšení platů + 2 041 000,- Kč, zvýšení OON + 30 000,- Kč, platy po změně 39 591 000,- Kč, OON 130 000,- Kč, objem prostředků na platy celkem 39 721 000,- Kč.

Zastupitelstvo JMK usnesením č. 77/20/Z2 schválilo změnu závazných ukazatelů investičních příspěvků: výkup pozemku - 350 000,- Kč.

MPSV na základě rozhodnutí č. 1 poskytlo dotaci na podporu finančního ohodnocení zaměstnanců v sociálních službách v souvislosti s epidemií COVID\_19 v celkové částce 2 514 853,- Kč.

Ministerstvo zdravotnictví České republiky poskytlo v rámci Dotačního programu na podporu mimořádného finančního ohodnocení zdravotnických pracovníků v sociálních službách v souvislosti s epidemií COVID\_19 odměny v celkové částce 255 535,25 Kč.

MPSV poskytlo dotaci na financování zvýšených provozních výdajů a sanaci výpadků příjmů v souvislosti s přijímáním karanténních, mimořádných a krizových opatření v sociálních službách v souvislosti s epidemií COVID\_19 – Program podpory D v celkové částce 260 469,- Kč.

MPSV poskytlo dotaci na financování zvýšených provozních výdajů a sanaci výpadků příjmů v souvislosti s přijímáním karanténních, mimořádných a krizových opatření v sociálních službách v souvislosti s epidemií COVID\_19 – Program podpory E v celkové částce 1 497 005,- Kč.

### **III. 3. Finanční majetek**

#### **Stavy na bankovních účtech**

Běžný účet	3 439 913,56 Kč
Běžný účet FKSP	69 377,39 Kč
Účetní stav FKSP	121 197,39 Kč
Příděl do FKSP za IV. čtvrtletí	51 820,00 Kč

Rozdíl bude vyrovnán převedením přídělu do fondu za IV. čtvrtletí 2020.

Ceniny	1 618,00 Kč
--------	-------------

### III. 4. Pohledávky a závazky

#### **Přehled pohledávek a závazků k 31. 12. 2020**

Příloha č. 17

**Název organizace: Centrum služeb pro seniory Kyjov, PO, Strážovská 1095, 697 01 Kyjov**

<b>P o h l e d á v k y</b>										v tis. Kč
Synt. i anal. účet	Celkem	Do data splatnosti	Po datu splatnosti							
			Celkem po splatnosti	0-30 dnů po splatnosti	31-60 dnů po splatnosti	61-90 dnů po splatnosti	91-180 dnů po splatnosti	181-360 dnů po splatnosti	nad 360 dnů po splatnosti	
311/0002	298	298	0							
311/0003	252	252	0							
311/0004	24	24	0							
311/0006	4	4	0							
311/0007	1	1	0							
311/0008	1	1	0							
<b>311</b>	<b>580</b>	<b>580</b>	<b>0</b>							
314/0001	1	1	0							
335/0001	14	14	0							
377/0003	88	88	0							
381/0001	65	65	0							
<b>Celkem</b>	<b>748</b>	<b>748</b>	<b>0</b>							
<b>Z á v a z k y</b>										v tis. Kč
Synt. i anal. účet	Celkem	Do data splatnosti	Po datu splatnosti							
			Celkem po splatnosti	0-30 dnů po splatnosti	31-60 dnů po splatnosti	61-90 dnů po splatnosti	91-180 dnů po splatnosti	181-360 dnů po splatnosti	nad 360 dnů po splatnosti	
321/0001	211	211	0							
333/0001	2 548	2 548	0							
333/0002	0	0	0							
333/0003	13	13	0							
<b>333</b>	<b>2561</b>	<b>2561</b>	<b>0</b>							
336/0200	215	215	0							
336/0210	819	819	0							
<b>336</b>	<b>1034</b>	<b>1034</b>	<b>0</b>							
337/0100	149	149	0							
337/0110	297	297	0							
<b>337</b>	<b>446</b>	<b>446</b>	<b>0</b>							
342/0100	409	409	0							
342/0200	2	2	0							
<b>342</b>	<b>411</b>	<b>411</b>								
378/0001	9	9	0							
378/0008	300	300	0							
<b>378</b>	<b>309</b>	<b>309</b>	<b>0</b>							
<b>Celkem</b>	<b>4972</b>	<b>4972</b>	<b>0</b>	<b>0</b>	<b>0</b>	<b>0</b>	<b>0</b>	<b>0</b>	<b>0</b>	

## Soudní spor

Centrum služeb pro seniory Kyjov, příspěvková organizace na straně žalované vede soudní spor o neplatnosti ukončení pracovního poměru výpovědí ze strany zaměstnavatele (rok 2017). U Okresního soudu v Hodoníně byla rozsudkem ze dne 24. 9. 2018 žaloba zamítnuta v plném rozsahu. Žalobkyně se odvolala. Dne 31. 7. 2020 Krajský soud v Brně potvrdil rozsudek soudu I. stupně. Dne 20. 11. 2020 se žalobkyně dovolala proti rozsudku Krajského soudu v Brně k Nejvyššímu soudu České republiky.

### III. 5. Dotace a příspěvky

Finanční podpora dle § 101a zákona o sociálních službách

Finanční podpora dle § 105 zákona o sociálních službách

Příspěvek od zřizovatele z rozpočtu JmK – bez účelového určení

Poskytnuto	Celkem	3 908 000,00 Kč
Čerpání	Domov pro seniory	2 347 309,11 Kč
	Domov se zvláštním režimem	505 485,23 Kč
	Odlehčovací služba	1 055 205,66 Kč

Dotace na podporu finančního ohodnocení zaměstnanců v sociálních službách v souvislosti s epidemií COVID\_19.

Celková dotace 2 514 853,00 Kč.

Poskytnuto	Domov pro seniory	1 304 279,00 Kč
	Domov se zvláštním režimem	1 017 167,00 Kč
	Odlehčovací služba	193 407,00 Kč
Čerpáno	Domov pro seniory	1 304 279,00 Kč
	Domov se zvláštním režimem	1 017 167,00 Kč
	Odlehčovací služba	193 407,00 Kč

Dotační program na podporu mimořádného finančního ohodnocení zdravotnických pracovníků v sociálních službách v souvislosti s epidemií COVID\_19

Poskytnuto	Celkem	255 535,25 Kč
Čerpáno	Celkem	255 535,25 Kč

MPSV - Program podpory D

Celková dotace 260 469,00 Kč.

Poskytnuto	Domov pro seniory	75 783,00 Kč
	Domov se zvláštním režimem	107 236,00 Kč
	Odlehčovací služba	77 450,00 Kč

Čerpáno	Domov pro seniory	75 783,00 Kč
	Domov se zvláštním režimem	107 236,00 Kč
	Odlehčovací služba	77 450,00 Kč

MPSV - Program podpory E

Celková dotace 1 497 005,00 Kč.

Poskytnuto	Domov pro seniory	763 473,00 Kč
	Domov se zvláštním režimem	643 712,00 Kč
	Odlehčovací služba	89 820,00 Kč

Čerpáno	Domov pro seniory	763 473,00 Kč
	Domov se zvláštním režimem	643 712,00 Kč
	Odlehčovací služba	89 820,00 Kč

V roce 2019 JMK poskytl příspěvek na provoz s účelovým určením na nákup 3 ks postelí a 3 ks antidekubitních matrací v částce 135 000,- Kč. Příspěvek nebyl vyčerpán z důvodu nevysoutěžení nákupu fa Cejiza. Schválena prodloužená doba použití do 31. 12. 2020.

Nákup 3 ks postelí v částce 112 428,60 a 3 ks antidekubitních matrací v částce 14 490,- Kč byl realizován v roce 2020. Celkové částka nákupu byla 126 918,60 Kč.

V roce 2019 JMK poskytl investiční příspěvek na nákup 2 ks postelí s laterálním náklonem v částce 200 000,- Kč. Příspěvek nebyl vyčerpán z důvodu nevysoutěžení nákupu fa Cejiza. Schválena prodloužená doba použití do 31. 12. 2020.

Nákup 2 ks postelí Latera byl realizován v roce 2020 v celkové částce 130 299,60 Kč.

V roce 2020 poskytl JMK investiční příspěvek na nákup stavěcího zvedáku v částce 150 000,- Kč. Nákup byl realizován v celkové částce 143 986,- Kč.

V roce 2020 poskytl JMK investiční příspěvek na nákup pojízdné zvedací hygienické židle v částce 250 000,- Kč. Nákup byl realizován v celkové částce 242 141,- Kč.

Poskytovatel	Účel	I/P	Poskytnutá	Vyčerpaná částka	Komentář*)
dotace/příspěvků	Dotace/příspěvků		částka v Kč	v Kč	
JMK	§ 101a DpS	P	10 254 800,00	10 254 800,00	
JMK	§ 101a DsZR	P	9 702 300,00	9 702 300,00	
JMK	§ 101a OS	P	1 395 800,00	1 395 800,00	
JMK	§ 105 DpS	P	3 112 500,00	3 112 500,00	
JMK	§ 105 DsZR	P	2 921 800,00	2 921 800,00	
JMK	§ 105 OS	P	246 000,00	246 000,00	
JMK	bezúčelový příspěvek	P	3 908 000,00	3 908 000,00	

### III. 6. Investice

V roce 2016 probíhaly investiční akce:

**Sadové úpravy zahrady** – arch. studie + výtisky 20 570,00 Kč, projektová dokumentace 21 590,00 Kč. Náklady celkem 42 160,00 Kč.

**Zateplení stávajícího objektu CSPSK** – zaplacen 41 140,00 Kč za projektovou dokumentaci, 7 260,00 Kč za položkový rozpočet, 5 000,00 Kč za stavební povolení. Náklady na zateplení za rok 2016 celkem 53 400,00 Kč.

V roce 2017 pokračovala akce Zateplení stávajícího objektu CSPSK. Byla provedena aktualizace projektové dokumentace v částce 17 908,00 Kč, vypracován posudek na výskyt chráněných živočichů v částce 9 500,00 Kč, výpis z KN v částce 150,00 Kč, zpracována žádost o dotaci a energetické posouzení staré budovy v částce 110 110,00 Kč. Náklady za rok 2017 činí 137 668,00 Kč.

V roce 2018 byl zaplacen správní poplatek Městu Kyjov v částce 1 000,00 Kč, zpracování projektové dokumentace 58 080,00 Kč, organizační zajištění veřejné zakázky 33 275,00 Kč.

Celkové náklady na tuto akci doposud činí 283 423,00 Kč.

Financování z programu OPŽP nebylo zahájeno. Dne 19. 12. 2018 bylo vydáno rozhodnutí o odnětí dotace a oznámení o vyřazení akce z programu z důvodu plánovaných vnitřních stavebních dispozičních úprav, které následně zasáhnou do pláště budovy.

V roce 2020 byly zakoupeny 2 ks postele Latera v částce 130 299,60 Kč, myčka podložních mís v částce 197 352,- Kč, stavěcí zvedák v částce 143 986,- Kč a pojízdná zvedací hygienická židle v částce 242 141,- Kč.



## IV. AUTOPROVOZ

V majetku Centra služeb jsou k 31. 12. 2020 dva osobní automobily: Škoda Fabia, rok výroby 2015, rok pořízení 2015 a Peugeot Expert kombi, rok výroby 2012, rok pořízení 2012.

Počet ujetých kilometrů v roce 2020: Škoda Fabia 3 609 km, Peugeot Expert kombi 709 km.

Průměrná spotřeba:

Škoda Fabia 6,26 litru na 100 km, celková spotřeba za rok 2020 – 301 litrů benzínu.

Peugeot Expert kombi 7,34 litru na 100 km, celková spotřeba za rok 2020 – 57 litrů nafty.

Využití vozidel: zajištění potřeb uživatelů – výlety pro uživatele, dovoz léků, KB, Česká spořitelna

Provoz zařízení: vyřizování na úřadech – např. JMK, Městský úřad Kyjov, KB, Česká spořitelna, účast zaměstnanců na školeních, poradách, zajištění nákupů aj.

Opravy: garanční prohlídka 10 044,- Kč .

## V. PLNĚNÍ ÚKOLŮ V OBLASTI NAKLÁDÁNÍ S MAJETKEM

### Jednotlivé kategorie majetku

Účet 018 - **Drobný dlouhodobý nehmotný majetek** – majetek, jehož doba použitelnosti je delší než 1 rok a ocenění je v částce 7 000 Kč a vyšší a nepřevyšuje částku 60 000 Kč.

### Dlouhodobý majetek

Účet 021 – **Stavby**

Účet 022 – **Samostatné movité věci a soubory movitých věcí** – obsahují samostatné movité věci a soubory majetku, které jsou charakterizovány samostatným technicko-ekonomickým určením, s dobou použitelnosti delší než jeden rok a ocenění samostatné movité věci nebo souboru majetku převyšuje částku 40 000 Kč, včetně technického zhodnocení dlouhodobého hmotného majetku nebo drobného dlouhodobého hmotného majetku, jehož ocenění převyšuje částku 40 000 Kč v rámci jednoho účetního období.

Účet 028 – **Drobný dlouhodobý hmotný majetek** – obsahuje movité věci, popřípadě soubory majetku se samostatným technicko-ekonomickým určením, u kterých doba použitelnosti je delší než jeden rok a ocenění jedné položky je v částce 3 000 Kč a vyšší a nepřevyšuje částku 40 000 Kč.

Účet 031 – **Pozemky** účtují se zde veškeré pozemky bez ohledu na výši ocenění.

Účet 042 – **Nedokončený dlouhodobý hmotný majetek** – pořizovaný dlouhodobý hmotný majetek po dobu jeho pořizování do uvedení do stavu způsobilého k užívání.

### **Změny stavu dlouhodobého majetku**

#### **018 Drobný dlouhodobý nehmotný majetek**

PZ	77 593,00 Kč
<b>KZ</b>	<b>77 593,00 Kč</b>

**Celkem dlouhodobý nehmotný majetek 77 593,00 Kč**

#### **021 Stavby**

##### **021 0201 Budovy pro služby obyvatelstvu**

PZ	103 021 918,64 Kč
<b>KZ</b>	<b>103 021 918,64 Kč</b>

##### **021 0401 Komunikace**

PZ	2 291 139,50 Kč
<b>KZ</b>	<b>2 291 139,50 Kč</b>

##### **021 0601 Ostatní stavby**

PZ	1 599 401,00 Kč
<b>KZ</b>	<b>1 599 401,00 Kč</b>

**021 Stavby celkem 106 912 459,14 Kč**

#### **022 Samostatné movité věci a soubory movitých věcí**

##### **022 0001 Dopravní prostředky**

PZ	948 580,00 Kč
<b>KZ</b>	<b>948 580,00 Kč</b>

##### **022 0201 Inventář**

PZ	1 181 153,50 Kč
Pořízení	130 299,60 Kč
<b>KZ</b>	<b>1 311 453,10 Kč</b>

<b>022 0203</b>	<b>Dary</b>	
PZ		335 507,00 Kč
<b>KZ</b>		<b>335 507,00 Kč</b>
<b>022 0301</b>	<b>Kancelářská technika</b>	
PZ		147 167,00 Kč
<b>KZ</b>		<b>147 167,00 Kč</b>
<b>022 0401</b>	<b>Sam. mov. věci a soubory mov. věci</b>	
PZ		4 601 521,40 Kč
Pořízení		583 479,00 Kč
Vyřazení		53 900,00 Kč
<b>KZ</b>		<b>5 131 100,40 Kč</b>
<b>022</b>	<b>Celkem</b>	<b>7 873 807,50 Kč</b>

#### **028 Drobný dlouhodobý hmotný majetek**

PZ		17 212 822,90 Kč
Pořízení		2 315 449,70 Kč
Výluka		534 965,89 Kč
<b>KZ</b>		<b>18 993 306,71 Kč</b>

**Celkem dlouhodobý hmotný majetek 133 779 573,35 Kč**

#### **031 Pozemky**

##### **031 0301 Pozemky – zahrada**

PZ		402 605,00 Kč
<b>KZ</b>		<b>402 605,00 Kč</b>

##### **031 0401 Pozemky – zastavěná plocha**

PZ		263 631,00 Kč
<b>KZ</b>		<b>263 631,00 Kč</b>

##### **031 0501 Pozemky – ostatní**

PZ		135 153,00 Kč
<b>KZ</b>		<b>135 153,00 Kč</b>

**031 Celkem 801 389,00 Kč**

**041 Nedokončený dlouhodobý nehmotný majetek  
0,00 Kč**

**042 Nedokončený dlouhodobý hmotný majetek**

PZ 325 583,00 Kč

**KZ 325 583,00 Kč**

**022 0201 Inventář - pořízení**

Postel Latera 2 ks 130 299,60 Kč

**Celkem 130 299,60 Kč**

**022 0401 Sam. mov. věci a soubory mov. věci - pořízení**

Myčka podložních mís 197 352,00 Kč

Stavěcí zvedák 143 986,00 Kč

Pojízdná zvedací židle 242 141,00 Kč

**Celkem 583 479,00 Kč**

**022 0401 Sam. mov. věci a soubory mov. věci - vyřazení**

Vysavač RAINBOW 53 900,00 Kč

**Celkem 53 900,00 Kč**

### **Smlouvy o nájmu prostor sloužících k podnikání**

- 1) Smlouva o nájmu prostor sloužících k podnikání uzavřená s panem Ladislavem Krakovičem od 1. 3. 2020 na dobu určitou do 31. 12. 2020.
- 2) Smlouva o nájmu prostor sloužících k podnikání uzavřená s Praktickým lékařem pro dospělé Kyjov s.r.o. 27. 12. 2018 na dobu neurčitou od 1. 1. 2019.
- 3) Smlouva o nájmu prostor sloužících k podnikání uzavřená se společností PETROV group, s.r.o. 20. 4. 2017 na dobu určitou do 31. 12. 2021.
- 4) Nájemní smlouva uzavřená s Českou telekomunikační infrastrukturou a.s. 24. 11. 2016 na dobu do 24. 11. 2026.
- 5) Smlouva o nájmu prostor sloužících k podnikání uzavřená s paní Annou Formanovou dne 2. 1. 2020 na dobu určitou od 2. 1. 2020 do 31. 12. 2020.
- 6) Smlouva o nájmu prostor sloužících k podnikání uzavřená s paní Marcelou Hinerovou (Kudláčová) dne 27. 12. 2018 na dobu neurčitou od 1. 1. 2019.

**Smlouvy o výpůjčce** které uzavřelo Centrum služeb pro seniory Kyjov s Českou republikou-Státním pozemkovým úřadem dne 11. 12. 2013, pozemek - parcela č 2144/4, katastrální

území Kyjov, orná půda 1500 m<sup>2</sup>, doba výpůjčky do 30. 11. 2021, dodatek smlouvy o výpůjčce ze dne 4. 9. 2014, parcely číslo 2144/2, 2144/6, 2144/7, 2156/8, 4041/3, 4041/163, katastrální území Kyjov, orná půda 1984 m<sup>2</sup>, doba výpůjčky do 30. 11. 2021 byly ukončeny Dohodou o ukončení smlouvy o výpůjčce č. 42N13/24.

### **Informace o pojistných událostech na svěřeném majetku**

V roce 2020 došlo k pojistné události na svěřeném movitém majetku. Dne 12. 6. 2020 došlo k poškození služebního vozidla Škoda Fabia Combi, SPZ 9B1 8588. Zaměstnanec při couvání se služebním vozidlem z garáže, v areálu Centra, nacouval do železa – betonové rampy. Poškozené díly vozidla: zadní levé světlo, zadní levý blatník. Výše pojistného plnění byla na základě provedeného šetření stanovena na 25 270,00 Kč, spoluúčast 5 000,00 Kč. Pojistné plnění z havarijního pojištění auta bylo uhrazeno: Kooperativa pojišťovna, a.s., Vienna Insurance Group, Pobřežní 665/21, 186 00 Praha 8.

## **VI. PENĚŽNÍ FONDY**

### **Fond reprodukce majetku**

PZ	355 814,15 Kč
Příděl z odpisů	846 532,04 Kč
Investiční přísp. z rozpočtu JMK	400 000,00 Kč

Pořízení DM	713 778,60 Kč
Odvod do rozpočtu zřizovatele	640 000,00 Kč

**KZ**                                      **248 567,59 Kč**      **Finanční krytí účet 241/0416**

### **Rezervní fond tvořený ze zlepšeného výsledku hospodaření**

**KZ**    **0,00 Kč**      **Finanční krytí účet 241/0413**

### **Rezervní fond z ostatních titulů**

PZ	691 141,24 Kč
Neúčelové dary	14 148,00 Kč
Neúčelové dary do vlastnictví JMK	179 446,00 Kč

Čerpání prostředků z pen. darů	389 872,98 Kč
--------------------------------	---------------

**KZ**    **494 862,26 Kč**      **Finanční krytí účet 241/0414**

### **Fond odměn**

PZ	79 270,50 Kč	
<b>KZ</b>	<b>79 270,50 Kč</b>	<b>Finanční krytí účet 241/0411</b>

### **Fond FKSP**

PZ	133 667,39 Kč	
Příděl do fondu	791 820,00 Kč	
Vouchery JMK	12 000,00 Kč	
Úhrada potřeb zaměstnanců	816 290,00 Kč	
<b>KZ</b>	<b>121 197,39 Kč</b>	

### **Rozpis čerpání fondu FKSP**

Stravování	191 685,00 Kč	
Poukázky Sodexo – FOKUS PASS	612 605,00 Kč	
Vouchery JMK	12 000,00 Kč	

Příloha č.14 směrnice Zásady vztahů JMK k PO-Přehled o tvorbě a čerpání peněžních fondů na rok....  
**Přehled o tvorbě a čerpání peněžních fondů na rok 2020**

Název organizace: Centrum služeb pro seniory Kyjov, příspěvková organizace, Strážovská 1095, 697 01 Kyjov

stav k 1.1.	tvorba		čerpání		stav k 31.12.	bankovní krytí
	plán	skutečnost	plán	skutečnost		
	850	847	970	714		
příděl z odpisů z DHM a DNM						
inv. příspěvek z rozpočtu zřizovatele	400	400				
inv. dotace ze státních fondů a jiných veřejných rozpočtů						
výnos z prodeje pozemku						
převod z fondu rezervního	20		640	640		
peněžní dary a příspěvky od jiných subjektů						
<b>Fond investic</b>	<b>1270</b>	<b>1247</b>	<b>1610</b>	<b>1354</b>	<b>249</b>	<b>241/0416</b>

stav k 1.1.	tvorba		čerpání		stav k 31.12.	bankovní krytí
	plán	skutečnost	plán	skutečnost		
	0	0		0		
příděl ze zlepš. výsl. hospod.						
převod nespotřebované dotace kryté z rozpočtu EU, a z fin.mechanismu EHP, Norska a z progr. švýcarsko-české spolupráce dle § 28 odst. 3 zák. č. 250/2000 Sb.						
peněžní dary	75	194	20	390		
<b>Fond rezervní</b>	<b>75</b>	<b>194</b>	<b>480</b>	<b>390</b>	<b>495</b>	<b>241/0414</b>

stav k 1.1.	tvorba		čerpání		stav k 31.12.	bankovní krytí
	plán	skutečnost	plán	skutečnost		
	0	0	0	0		
příděl ze zlepš. výsl. hospod.						
peněžní dary účelově určené na platy						
peněžní dary						
<b>Fond odměn</b>	<b>0</b>	<b>0</b>	<b>0</b>	<b>0</b>	<b>79</b>	<b>241/0411</b>

stav k 1.1.	tvorba		čerpání		stav k 31.12.	bankovní krytí
	plán	skutečnost	plán	skutečnost		
	751	792	862	817		
příděl do fondu na vrub nákl.						
peněžní dary			250	192		
jiná tvorba-vouchery	12	12	612	625		
<b>FKSP</b>	<b>763</b>	<b>804</b>	<b>862</b>	<b>817</b>	<b>121</b>	<b>243/0001</b>

Zpracoval dne: 26.1.2021  
 Jméno: Chýlilová

## **Přijaté dary**

Neúčelové finanční dary	14 148,00 Kč
Věcné dary do vlastnictví JMK	199 648,00 Kč
Neúčelové finanční dary do vlastnictví JMK	179 446,00 Kč
Přijatý dar do FKSP	12 000,00 Kč
Dary – centrální distribuce prostřednictvím JMK	573 422,67 Kč
<b>Přijaté dary celkem</b>	<b>978 664,67 Kč</b>

## **VII. INVENTARIZACE MAJETKU A ZÁVAZKŮ**

Předmětem inventarizace jsou veškeré závazky a majetek předaný do správy k vlastnímu využití naší organizací. Cílem inventarizace majetku je úplné a správné zjištění stavů majetku a závazků organizace. Postup a provádění inventarizace je v souladu s Vyhláškou 270/2010 Sb. o inventarizaci majetku a závazků a vnitřním předpisem Krajského úřadu Jihomoravského kraje – Zásady vztahů orgánů Jihomoravského kraje k řízení příspěvkových organizací.

Inventarizace majetku byla provedena dle Plánu inventur na rok 2020, který rovněž ustanovil inventarizační komise zodpovědné za průběh a výsledek inventarizace. K 31. 12. 2020 byla provedena fyzická a dokladová inventarizace. Byla vypracována inventarizační zpráva.

## **VIII. KONTROLNÍ ČINNOST**

**Oblasti kontrolní činnosti – členěno dle jednotlivých úseků**

### **Úsek ekonomický**

Kontrolu provádí vedoucí úseku – ekonomka (1. stupeň řízení)

1. Kontrola pokladen a cenin
2. Vedení dokumentace a uložení písemností u všech činností
3. Dodržování a využití pracovní doby
4. Dodržování standardů kvality sociálních služeb č.1,2,9,10,13,14
5. Dodržování směrnic BOZP, PO
6. Dodržování všech ustanovení Kodexu etiky CspsK



## **Úsek provozní**

Kontrolu provádí vedoucí úseku – technický pracovník (1. stupeň řízení)

1. Dodržování vnitřních předpisů, zejména provozního řádu CspsK – u činností technického provozu, prádelny, šicí dílny, údržby, úklidu, vrátnice i dopravy
2. Vedení dokumentace a uložení písemností u všech činností
3. Dodržování a využití pracovní doby
4. Dodržování standardů kvality sociálních služeb č.1,2,9,10,13,14
5. Dodržování směrnic BOZP, PO
6. Dodržování všech ustanovení Kodexu etiky CspsK

## **Úsek zdravotní péče**

Kontrolu provádí vedoucí úseku – všeobecná sestra (1. stupeň řízení)

1. Dodržování vnitřních předpisů, zejména provozního řádu organizace
2. Dodržování standardů ošetrovatelské péče a vedení dokumentace
3. Dodržování a využívání pracovní doby, harmonogramů práce
4. Dodržování standardů kvality sociálních služeb č. 1,2,5,6,7,8,10,13,14,15
5. Dodržování směrnic BOZP, PO
6. Dodržování zásad programu Bon Appetit
7. Dodržování všech ustanovení Kodexu etiky CspsK

## **Úsek obslužné péče a aktivizace**

Kontrolu provádí vedoucí úseku – pracovník v sociálních službách (2. stupeň řízení)  
a koordinátorka sociálních služeb – pracovník v sociálních službách (1. stupeň řízení)

1. Dodržování vnitřních předpisů, zejména provozního řádu organizace
2. Dodržování vedení dokumentace a využívání pracovní doby, harmonogramů práce
3. Dodržování standardů kvality sociálních služeb č. 1,2,5,6,7,8,10,13,14,15
4. Dodržování směrnic BOZP, PO
5. Dodržování zásad programu Bon Appetit
6. Dodržování všech ustanovení Kodexu etiky CspsK

## **Úsek stravovací**

Kontrolu provádí vedoucí úseku – vedoucí stravování (2. stupeň řízení) a vedoucí kuchařka (1. stupeň řízení)

1. Dodržování technologických postupů, včetně HACCP a namátkového měření teplot
2. Dodržování vnitřních předpisů organizace, zejména provozního a sanitačního řádu
3. Vedení dokumentace
4. Kontrola skladového hospodářství (fyzický stav, účetní evidence, dodržování a využívání pracovní doby)
5. Dodržování standardů kvality sociálních služeb č. 1,5,7,10,13, 14

6. Dodržování směrnic BOZP, PO
7. Dodržování zásad programu Bon Appetit
8. Dodržování všech ustanovení Kodexu etiky CspK

### **Úsek sociální práce**

Kontrolu provádí vedoucí úseku – sociální pracovník (1. stupeň řízení)

1. Kontrola úhrad, vratek, výplaty zbytku důchodu (za spolupráce ekonomky a účetní)
2. Dodržování směrnice pro nakládání s majetkovými hodnotami uživatelů
3. Uložení účetních dokladů ve spisech
4. Vedení dokumentace uživatelů včetně smluv
5. Dodržování a využívání pracovní doby
6. Dodržování standardů kvality sociálních služeb č.1,2,3,4,5,6,7,8,10,12,13,14 a 15
7. Dodržování směrnic BOZP, PO
8. Dodržování všech ustanovení Kodexu etiky CspK

### **Ostatní kontroly:**

Provádí namátkově ředitelka organizace

1. Dodržování standardů kvality sociálních služeb (vedoucí pracovníci)
2. Uložení písemností – všechny úseky organizace (včetně personálních a mzdových dokladů)
3. Dodržování směrnic BOZP, PO (vedoucí pracovníci)

## **Vyhodnocení plánu kontrolní činnosti prováděné organizací**

### **Kontrolní činnost (vlastní)**

Součástí vnitropodnikových směrnic je směrnice B/15 „Kontrolní systém“. Všechny finanční operace jsou podrobeny předběžné, průběžné a následné kontrole.

Vedoucí pracovníci organizace vykonávají kontroly dle plánu kontrol, aktuální potřeby a také na základě příkazu ředitele a písemného pověření.

### **Plnění podle úseků**

Úsek obslužné péče a aktivizace

Kontroly prováděla vedoucí úseku spolu s koordinátorkou sociálních služeb. Bylo provedeno celkem 311 kontrol, z nichž bylo 232 plánovaných a 79 namátkových. Tyto jsou zaznamenány v sešitech kontrol. Ve dvou případech byl sepsán Protokol o kontrole, z důvodu širšího rozsahu kontroly. Kontroly byly zaměřeny na dodržování SQ, vedení dokumentace a individuálního plánování v programu Cygnus 2, hodnocení a realizaci cílů uživatelů, dodržování náplně práce a vnitřních předpisů organizace.

Ve všech případech byly zjištěny méně závažné nedostatky, na něž byl vždy konkrétní pracovník upozorněn. Následná nápravná opatření nebyla uložena. Pracovníci byli na případné nedostatky upozorňováni průběžně na ranních hlášeních a poradách úseku.

#### Úsek zdravotní péče

Celkem bylo provedeno vedoucí úseku zdravotní péče 32 kontrol. Z 2 byl zpracován Protokol o kontrole - bez zjištěných nedostatků, ostatní zapsány v sešitě kontrol. Ve všech případech byl pracovník na konkrétní nedostatek upozorněn, nápravná opatření nebyla uložena. Kontroly byly zaměřeny především na dodržování SQ, ošetrovatelských standardů a BOZP.

#### Stravovací úsek

Kontroly prováděla vedoucí stravovacího úseku. Celkem bylo provedeno 26 kontrol, z toho je 23 kontrol zaznamenáno v deníku kontrol a tři na Protokolu o provedené kontrole.

Kontrolován byl provoz kuchyně, výdej stravy, uložení potravin ve skladu potravin a v kuchyni, výdej materiálu ze všeobecného skladu i uložení a značení čisticích a dezinfekčních prostředků, dodržování vnitřních předpisů a HACCP jak ve skladu, tak v kuchyni, předpisy BOZP i PO, velmi častá a důsledná kontrola dodržování hygienických předpisů a používání ochranných pomůcek proti respiračním onemocněním kvůli výskytu COVID\_19 v zařízení Centra. Kontrolováno bylo také podávání stravy uživatelům, uchovávání potravin na oddělení a kontrola expirace výrobků v chladicích zařízeních jednotlivých oddělení. Zjištěné nedostatky řešeny ihned kompetentními osobami.

Drobné závady byly řešeny ihned, závady odstraněny na místě nebo v nejbližším možném termínu. Nápravná opatření nebyla uložena, obecně závazné a jiné předpisy na stravovacím úseku nebyly závažným způsobem porušeny

#### Ekonomický úsek

Kontroly prováděla vedoucí úseku. Bylo provedeno 10 kontrol, které jsou zaznamenány v deníku kontrol, nebo byl sepsán Protokol o provedené kontrole. Byla provedena kontrola pokladny a cenin, vedení dokumentace a uložení písemností, dodržování směrnic BOZP, PO, využití pracovní doby dle plánu kontrolní činnosti.

Kontrolami nebyla zjištěna žádná porušení obecně závazných předpisů a nebyly provedeny žádné postihy pracovníků.

#### Provozní úsek

Kontroly prováděl vedoucí úseku. Bylo provedeno celkem 14 kontrol, z toho 8 kontrol je zaznamenáno v deníku kontrol a 6 kontrol na samostatném protokolu. Předmětem kontrol bylo dodržování vnitřních předpisů, zejména provozního řádu CspsK - u činností technického provozu, prádelny, šicí dílny, údržby, úklidu, vrátnice i dopravy. Dodržování a využívání pracovní doby, směrnic BOZP, PO, desinfekčního řádu, namátková kontrola expirační doby u desinfekčních a čisticích prostředků, kontrola knih tlak. nádob, výtahů, plyn. kotelen, EPS

atd. Kontrolami nebyla zjištěna žádná závažná porušení obecně závazných předpisů a nebyly provedeny žádné postihy pracovníků. Drobná zjištění byla odstraněna na místě.

#### Úsek sociální práce

Kontroly prováděla ředitelka zařízení. Bylo provedeno 10 kontrol. Kontroly se věnovaly aktualizaci KISSOS, depozitní pokladně, stanovení úhrad, smlouvám s uživateli, využití pracovní doby soc. pracovníc, řešením stížností, dodržováním zásad GDPR, hláškám o hospitalizaci, dodržováním metodik. Zjištěné nedostatky byly následně odstraněny.

#### Ředitel zařízení

Ředitelka zařízení provedla kontroly kvality poskytované péče - záznamy v informačním systému Cygnus 2, v části Dokumentace klienta, dále prováděny kontroly na kvalitu práce na všech úsecích. Závady a nedostatky byly řešeny a následně odstraňovány. Dále ředitelka prováděla kontrolu docházky, pružné pracovní doby a využívání pracovní doby u všech 5 přímo podřízených vedoucích úseků a sociálních pracovníc.

#### **Kontroly provedené externími kontrolními orgány**

Krajská hygienická stanice JMK 19. 5. 2020. Předmětem kontroly bylo plnění povinností - provozní hygiena, zásady osobní hygieny, skladování potravin, kouření, HACCAP. Výsledek - neshledáno porušení povinností.

Krajská hygienická stanice JMK 30. 11. 2020. Předmětem kontroly bylo vyčlenění prostor pro nemocné s COVID\_19, provoz tohoto prostoru, personální zabezpečení, sledování zdravotního stavu uživatel s onemocněním COVID\_19, stanovení hygienicko-epidemiologických opatření k zabránění šíření onemocnění COVID\_19. Výsledek – vše zajištěno.

#### **Nastavení kritérií hospodárnosti, účelnosti a efektivnosti**

Tato kritéria jsou podrobně nastavena ve vnitropodnikové směrnici č. B/15, především v části Finanční kontrola a v jejích všech třech fázích – předběžná, průběžná a následná kontrola.

## IX. Epidemie COVID\_19 a její dopad na chod příspěvkové organizace

Dotace na podporu finančního ohodnocení zaměstnanců v sociálních službách v souvislosti s epidemií COVID\_19

Celková dotace 2 514 853,00 Kč.

Poskytnuto	Domov pro seniory	1 304 279,00 Kč
	Domov se zvláštním režimem	1 017 167,00 Kč
	Odlehčovací služba	193 407,00 Kč
Čerpáno	Domov pro seniory	1 304 279,00 Kč
	Domov se zvláštním režimem	1 017 167,00 Kč
	Odlehčovací služba	193 407,00 Kč

Dotační program na podporu mimořádného finančního ohodnocení zdravotnických pracovníků v sociálních službách v souvislosti s epidemií COVID\_19

Poskytnuto	Celkem	255 535,25 Kč
Čerpáno	Celkem	255 535,25 Kč

MPSV - Program podpory D

Celková dotace 260 469,00 Kč.

Poskytnuto	Domov pro seniory	75 783,00 Kč
	Domov se zvláštním režimem	107 236,00 Kč
	Odlehčovací služba	77 450,00 Kč
Čerpáno	Domov pro seniory	75 783,00 Kč
	Domov se zvláštním režimem	107 236,00 Kč
	Odlehčovací služba	77 450,00 Kč

MPSV - Program podpory E

Celková dotace 1 497 005,00 Kč.

Poskytnuto	Domov pro seniory	763 473,00 Kč
	Domov se zvláštním režimem	643 712,00 Kč
	Odlehčovací služba	89 820,00 Kč

Čerpáno	Domov pro seniory	763 473,00 Kč
	Domov se zvláštním režimem	643 712,00 Kč
	Odlehčovací služba	89 820,00 Kč

## **X. DOPLŇKOVÁ ČINNOST**

Naše organizace v roce 2020 neměla doplňkovou činnost.

**Přehled o plnění rozpočtu - plánu hospodaření k 31.12. 2020**

	Hlavní činnost				Doplňková činnost			
	Sestavený rozpočet - plán hospodaření	Upravený rozpočet - plán hospodaření	Skutečnost	% S/UR (SR)	Sestavený rozpočet - plán hospodaření	Upravený rozpočet - plán hospodaření	Skutečnost	% S/UR (SR)
Výnosy za vlastní výroby	4	4	3	75,00				
Výnosy z prodeje služeb:	<b>32 842</b>	<b>35 097</b>	<b>35 090</b>	<b>99,98</b>	<b>0</b>	<b>0</b>	<b>0</b>	<b>0</b>
z toho:								
1. příspěvek na péči	14 570	15 230	15 231	100,01				
2. ubytování	8 060	8 163	8 163	100,00				
3. stravné - uživatelé	6 340	6 727	6 727	100,00				
4. stravné - zaměstnanci	542	512	507	99,02				
5. stravné - cizí strávníci	0	0	0					
6. fakultativní služby	0	0	0					
7. regulační poplatky	0	0	0					
8. ošetřovné	0	0	0					
9. výnosy od ZP	3 330	4 465	4 462	99,93				
10. ostatní výnosy								
Výnosy z pronájmu	71	71	69	97,18				
Výnosy za prodané zboží								
Výnosy z prodeje materiálu								
Ostatní výnosy								
Použití fondů: 1. Fond investic	0		0					
2. Fond rezervní	440	386	390	101,04				
3. Fond odměn	0		0					
4. FKSP								
<b>Výnosy z přijatých neinvestičních transferů celkem :</b>	<b>31 870</b>	<b>34 191</b>	<b>34 183</b>	<b>99,98</b>	<b>0</b>	<b>0</b>	<b>0</b>	<b>0</b>
z toho: 1. z příspěvku na provoz od JMK bez účel. určení	4 208	3 908	3 908	100,00				
2. z účel. určeného příspěvku na provoz od JMK - OSV	135	135	127	94,07				
3. z účel. určeného příspěvku na provoz od JMK - OINV								
4. z účel. určeného příspěvku na provoz od JMK - OINV z roku ...								
5. z účel. určeného příspěvku na provoz od JMK - sociální služba § 105	6 280	6 280	6 280	100,00				
6. z účel. určeného příspěvku na provoz od JMK - sociální služba § 101a)	21 247	21 353	21 353	100,00				
7. výnosy z přijatých transferů z ost. ÚSC								
8. výnosy z přijatých transferů ze SR - COVID_19	0	2 515	2 515	100,00				
9. výnosy z ostatních transferů								
odměny COVID_19 zdravotní sestry	0	255	255	100,00				
program podpory D	0	260	260	100,00				
testování návštěv		126	126					
program podpory E	0	1 497	1 497	100,00				
Výnosy z titulu časového rozlišení přijatých investičních transferů	820	820	820	100,00				
Jiné ostatní výnosy	50	1 086	1 040	95,76				
<b>Výnosy celkem</b>	<b>66 097</b>	<b>73 793</b>	<b>73 733</b>	<b>99,92</b>	<b>0</b>	<b>0</b>	<b>0</b>	<b>0</b>
Spotřeba materiálu	7 008	7 533	7 575	100,56				
<b>Spotřeba energie celkem:</b>	<b>1 570</b>	<b>1 424</b>	<b>1 421</b>	<b>99,79</b>	<b>0</b>	<b>0</b>	<b>0</b>	<b>0</b>
z toho: 1. elektrické energie	800	734	734	100,00				
2. plynu	770	690	687	99,57				
3. ostatní								
<b>Spotřeba jiných neskladovatelných dodávek celkem:</b>	<b>250</b>	<b>180</b>	<b>176</b>	<b>97,78</b>	<b>0</b>	<b>0</b>	<b>0</b>	<b>0</b>
z toho: 1. voda	250	180	176	97,78				
2. teplo								
3. pára								
Prodané zboží								
Aktivace dlouhodobého majetku								
Aktivace oběžného majetku								
Změna stavu zásob vlastní výroby								
Opravy a udržování	1 066	1 648	1 646	99,88				
Cestovné	30	10	10	100,00				
Náklady na reprezentaci	20	14	14	100,00				
Aktivace vnitroorganizačních služeb								
Ostatní služby	2 028	1 772	1 760	99,32				
<b>Osobní náklady celkem</b>	<b>51 922</b>	<b>57 382</b>	<b>57 141</b>	<b>99,58</b>	<b>0</b>	<b>0</b>	<b>0</b>	<b>0</b>
z toho: 1. platy zaměstnanců bez zdravotnických pracovníků	32 397	34 247	34 042	99,40				
2. zdravotnickí pracovníci	5 153	5 344	4 875	91,22				
3. náhrady mzdy za doč. pracovní neschopnost bez zdrav. pracovníků		0	605					
4. náhrady mzdy za doč. pracovní neschopnost zdrav. pracovníky		0	69					
5. OON	100	130	125	96,15				
6. zákonné soc. pojištění - soc. a zdrav. pojištění bez zdrav. pracovníků	10 950	11 585	11 506	99,32				
7. zákonné soc. pojištění - soc. a zdrav. pojištění za zdrav. pracovníky	1 742	1 806	1 648	91,25				
8. zákonné sociální náklady bez zdravotnických pracovníků	1 296	3 512	3 512	100,00				
9. zákonné sociální náklady za zdrav. pracovníky	126	595	595	100,00				
10. jiné sociální náklady	158	163	164	100,61				
Odpisy dlouhodobého majetku	1 670	1 666	1 666	100,00				
Rezervy								
Opravné položky								
Náklady z drobného dlouhodobého majetku	513	2 155	2 315	107,42				
Daně a poplatky (nezahrnuje daň z příjmů)								
Finanční náklady								
Ostatní náklady	20	9	9	100,00				
<b>Náklady celkem</b>	<b>66 097</b>	<b>73 793</b>	<b>73 733</b>	<b>99,92</b>	<b>0</b>	<b>0</b>	<b>0</b>	<b>0</b>
<b>Výsledek hospodaření před zdaněním</b>	<b>0</b>	<b>0</b>	<b>0</b>	<b>0</b>	<b>0</b>	<b>0</b>	<b>0</b>	<b>0</b>
Daň z příjmů								
Dodatečné odvody daně z příjmů								
Výsledek hospodaření po zdanění								
<b>Výsledek hospodaření za hlavní i doplňkovou činnost po zdanění</b>								
<b>Výsledek hospodaření za hlavní i doplňkovou činnost před zdaněním</b>								
Zpracoval dne: 26.1.2021								
Jméno: Chytilová								

Kyjov 18. 2. 2021

Mgr. Ladislava Brančíková  
ředitelka Centra služeb pro seniory Kyjov, příspěvková organizace