



## **Zpráva o činnosti příspěvkové organizace za rok 2022**

**Centrum služeb pro seniory Kyjov, příspěvková organizace**

Strážovská 1095/1

697 01 Kyjov

Kyjov 31. 1. 2023

PhDr. Ladislava Brančíková,  
ředitelka

## Úvodní slovo ředitelky Centra služeb pro seniory Kyjov, p. o.

V roce 2022 šla s proměnou a modernizací webových stránek Centra ruku v ruce volba nového motta, jež nejlépe vyjadřuje postoj zaměstnanců k uživatelům zařízení. „Pomoc a láska, to je naše cesta“, je výmluvné a všeřikající, a spolu s přirozenou úctou k hodnotám lidství tvoří velmi kvalitní základ pro plnohodnotný a spokojený život seniorů v tomto domově.

Pozitivní vztah člověka k člověku je viditelný při každé příležitosti, kvalita péče má vzestupný charakter, což potvrzují sami uživatelé i prostřednictvím dat získaných v roce 2022 z dotazníkového šetření. Důkazem je bezpochyby začátkem roku 2022 rovněž opakované obhájení certifikátu kvality Vážka či získání certifikátu Pracoviště proškolené v paliativní péči.

Na paliativní péči se organizace v roce 2022 zaměřila velmi důsledně. Od získání výše jmenovaného certifikátu a s ním souvisejícího proškolení více než 75 % pracovníků přímé obslužné péče v povinných i nepovinných akreditovaných kurzech z dané problematiky, přes tvorbu metodického postupu a informačního letáku pro podporu rodinných příslušníků, sestavení multidisciplinárního týmu paliativní péče, až po zřízení a vybavení pokoje individuální péče, kde mají rodiny možnost svého příbuzného na konci života nerušeně doprovázet. Velmi přínosné v této oblasti bylo navázání úzké spolupráce s Charitou Kyjov, konkrétně s mobilním hospicem David a externím psychologem, což je zárukou potřebné odborné podpory pro uživatele, jejich blízké i zaměstnance.

Stejně jako v předešlém roce se chod zařízení v roce 2022 ubíral směrem k zajištění maximální spokojenosti všech svých obyvatel. Každý uživatel dostává nabídku širokého spektra aktivit, je dostatečně pozitivně motivován a sám o míře svého zapojení rozhoduje. Zpětná vazba nastavuje pracovníkům zrcadlo a je vodítkem pro další plánování. Z velkého množství uskutečněných společenských akcí nelze nezpomenout podzimní Oslavu dne seniorů, spojenou se Dnem otevřených dveří, která svým úspěchem rezonovala ve všech zúčastněných ještě dlouho poté.

Zařízení si velmi váží navazující či nově vzniklé spolupráce s různými organizacemi, spolky i jednotlivci, díky níž jsou potřebně motivováni uživatelé i zaměstnanci. Patří sem například již zmíněná spolupráce s Charitou Kyjov a s psychologem, nebo spolupráce s externími manažery kvality v soc. službách, s dobrovolnickým centrem Krok, z.ú., s týmem profesionálních hasičů Kyjov, s hipocentrem Koryčany, s Městskou knihovnou Kyjov, se spolkem nevidomých SONS a v neposlední řadě s různými místními folklórními celky.

Vykázaná průměrná obloženost lůžek činila DS 99,06 %, DZR 98,97 %, OS 88,94 %.

Výnosy z příspěvku na péči byly navýšeny v porovnání s rokem 2021 o 7 858 656,- Kč. Z důvodu provedených organizačních změn k 1. 9. 2017, kdy byly sníženy úvazky o 1,75, úspora na mzdových prostředcích s povinnými odvody v roce 2022 činila celkem 1 039 000,- Kč. V roce 2022 organizace obdržela dary ve výši 356 263,42 Kč.

---

Hospodaření organizace bylo ukončeno s kladným hospodářským výsledkem.

# I. PLNĚNÍ ÚKOLŮ V OBLASTI HLAVNÍ ČINNOSTI ORGANIZACE

## I. 1. Management

Adresa: Centrum služeb pro seniory Kyjov, příspěvková organizace  
Strážovská 1095/1, 697 01 Kyjov  
IČ 469 37 099  
telefon: 518 699 511  
e-mail: [centrum@centrumproseniorykyjov.cz](mailto:centrum@centrumproseniorykyjov.cz)  
[www.centrumproseniorykyjov.cz](http://www.centrumproseniorykyjov.cz)

### Ředitelka

PhDr. Ladislava Brančíková

telefon: 518 699 513  
mobil: 727 965 875  
e-mail: [reditel@centrumproseniorykyjov.cz](mailto:reditel@centrumproseniorykyjov.cz)

### Zástupkyně ředitele, vedoucí ekonomického úseku, ekonomka Hana Chytilová

telefon: 518 699 512  
e-mail: [ekonom@centrumproseniorykyjov.cz](mailto:ekonom@centrumproseniorykyjov.cz)

### Vedoucí úseku obslužné péče a aktivizace

Jana Presová, DiS.

telefon: 518 699 518  
mobil: 607 208 756  
e-mail: [obsluznapece@centrumproseniorykyjov.cz](mailto:obsluznapece@centrumproseniorykyjov.cz)

### Vedoucí úseku zdravotní péče

Jana Kusáková

telefon: 518 699 532  
e-mail: [zdravotnipec@centrumproseniorykyjov.cz](mailto:zdravotnipec@centrumproseniorykyjov.cz)

**Vedoucí stravovacího úseku**

Bc. Lucie Benedíková

telefon: 518 699 519  
mobil: 607 219 307  
e-mail: [stravovani@centrumproseniorykyjov.cz](mailto:stravovani@centrumproseniorykyjov.cz)

**Vedoucí provozního úseku, technický pracovník**

Jan Macháček

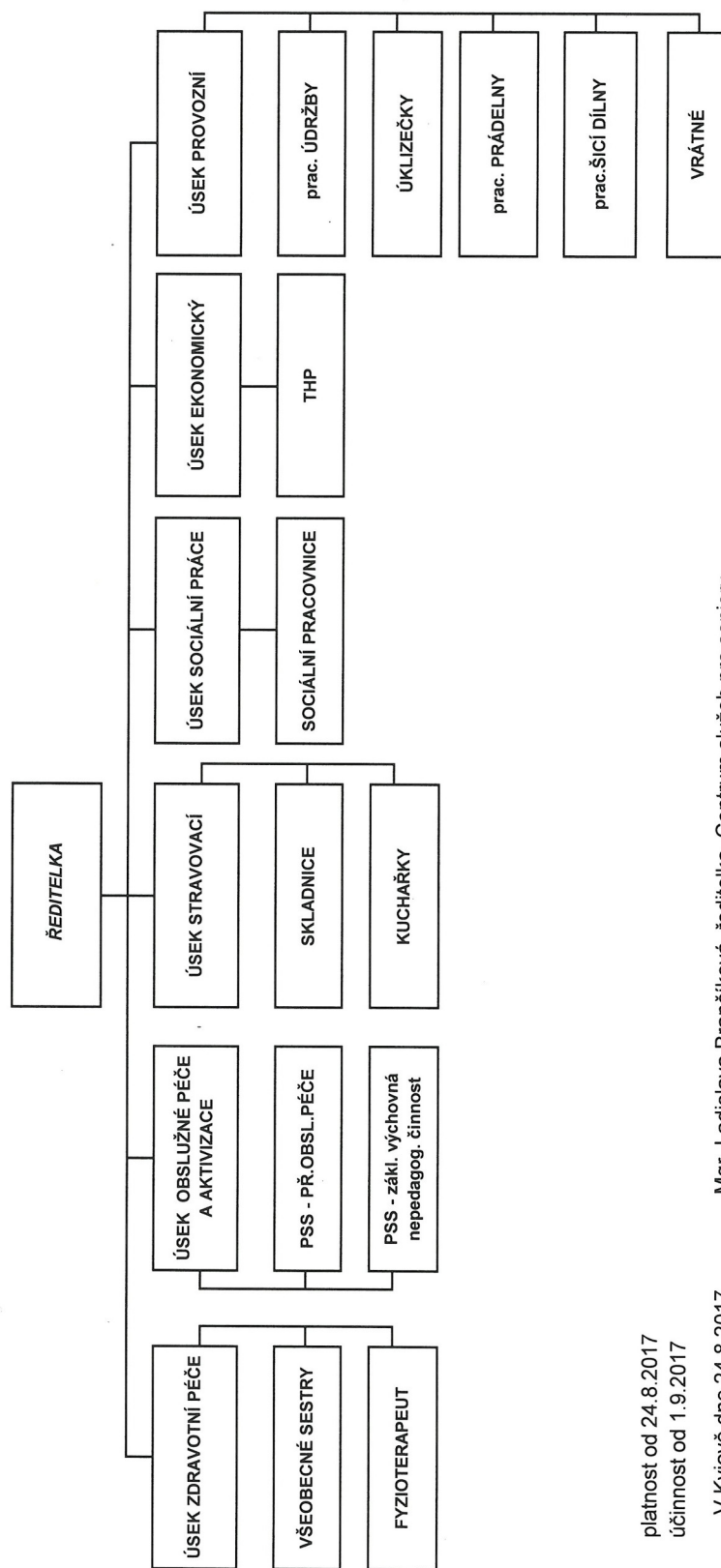
telefon: 518 699 515  
mobil: 721 115 971  
e-mail: [technik@centrumproseniorykyjov.cz](mailto:technik@centrumproseniorykyjov.cz)

**Vedoucí úseku sociální práce, sociální pracovnice**

Mgr. Věra Lungová

telefon: 518 699 514  
e-mail: [socialni2@centrumproseniorykyjov.cz](mailto:socialni2@centrumproseniorykyjov.cz)

**ORGANIZAČNÍ SCHÉMA CENTRA SLUŽEB PRO SENIORY KYJOV, příspěvkové organizace účinné od 1.9.2017**



platnost od 24.8.2017  
účinnost od 1.9.2017

V Kyjově dne 24.8.2017

Mgr. Ladislava Brancíková, ředitelka, Centrum služeb pro seniory  
Kyjov, příspěvková organizace

## **Optimalizace sociálních služeb po stránce ekonomické, kvality a rozsahu poskytované péče**

Z důvodu provedených organizačních změn k 1. 9. 2017, kdy byly sníženy úvazky o 1,75, úspora na mzdových prostředcích s povinnými odvody v roce 2022 činila celkem 1 039 000,- Kč.

Poskytujeme sociální služby pouze těm osobám, které je skutečně potřebují a plně využijí, veřejné finance jsou vynakládány účelně. Přes 90 % uživatelů služby Domov se zvláštním režimem a téměř 80% uživatelů služby Domov pro seniory mělo koncem r. 2022 přiznaný příspěvek na péči ve 3. a 4. stupni závislosti. Výnosy z příspěvku na péči byly navýšeny v porovnání s rokem 2021 o 7 858 656,- Kč.

Od 1. 4. 2022 jsme přistoupili k navýšení úhrad za bydlení, stravu a péči (u Odlehčovací služby). Bydlení 250,- Kč, strava 205,- Kč a úkony péče 135,- Kč/hod., tedy maximální částky, které umožnila novela úhradové vyhlášky.

## **Kvalita a rozsah poskytované péče**

Významným prvkem v kontrole nad poskytovanou kvalitou sociálních služeb je pokračování ve spolupráci s externí metodickou kvalitou. Zaměřuje se na revizi vybraných standardů kvality sociálních služeb a jejich aplikaci v praxi.

Zásadním měřítkem kvality poskytovaných sociálních služeb je spokojenost uživatelů a rovněž rodinných příslušníků. Spokojenost uživatelů zjišťujeme cílenými rozhovory pracovníků s uživateli, pozorováním uživatelů zejména v případě omezených komunikačních schopností a v rámci pravidelného hodnocení individuálních plánů a osobních cílů uživatelů. Každoročně zjišťujeme spokojenost s pobytem v Centru a podněty k dalšímu zkvalitňování poskytovaných služeb také formou dotazníkového šetření. V roce 2022 se do průzkumu spokojenosti zapojila téměř polovina uživatelů služby Domov pro seniory a přibližně třetina uživatelů služby Domov se zvláštním režimem a Odlehčovací služby. Výsledky průzkumu ukázaly celkovou spokojenost s prostředím, personálem, službami, náplní volného času, úklidem i stravováním, všechny oblasti byly hodnoceny velmi pozitivně.

Spokojenost rodinných příslušníků zjišťujeme v rámci vzájemné komunikace. Jedenkrát v měsíci se konají Besedy s rodinami, příbuzní uživatelů mohou přijít prokonzultovat různé záležitosti týkající se poskytované sociální služby, a to se zástupci všech úseků poskytujících péči a pomoc. Příbuzní mají možnost sdělit své náměty, připomínky ke kvalitě péče a touto zpětnou vazbou se podílet na jejím dalším zvyšování. Je nastaven prodloužený kontaktní den na úseku sociální práce – každou středu do 16:30 hodin.

Cenné připomínky či podněty jsou získávány také na pravidelných schůzích Výboru obyvatel. Jde o efektivní způsob vzájemné výměny informací mezi uživateli a organizací, umožňuje uživatelům podílet se na zkvalitňování poskytovaných služeb a také prostředí tak, aby se zde cítili příjemně a spokojeně. V roce 2022 se jednání Výboru obyvatel uskutečnilo čtyřikrát.

Do kvality poskytovaných služeb se významnou měrou promítá vzdělávání pracovníků a obhajoba certifikátů kvality. V r. 2022 jsme již potřetí obhájili certifikát „Vážka“, který uděluje Česká alzheimerská společnost zařízením poskytujícím kvalitní služby pro osoby s demencí. Řadíme se mezi organizace s nejlepším hodnocením. Dále jsme získali po dvouletém intenzivním vzdělávání pracovníků certifikát „Pracoviště proškolené v paliativní péči“. Nově je vytvořen paliativní tým a navázána spolupráce s externisty, jimiž jsou zdravotničtí pracovníci z mobilního hospice David, a psycholog, který je k dispozici rodinám

a pracovníkům v těchto těžkých obdobích života. Kvalitu poskytované péče v této oblasti

jsme posunuli dále zřízením pokoje individuální péče, jenž je využíván především rodinami, kteří se podílejí na doprovázení svého příbuzného.

V roce 2022 byly kompletně zrevidovány standardy kvality včetně metodických postupů práce.

Dalším z nástrojů monitorování a zvyšování kvality poskytovaných služeb v zařízení je kontrolní systém. Pravidelné kontroly jsou prováděny vedoucími pracovníky. Také zaměstnanci a další osoby jsou v našem zařízení zapojováni do zvyšování kvality poskytovaných služeb. Děje se tak prostřednictvím hodnocení zaměstnanců, supervize a vzdělávání zaměstnanců, zpětnou vazbou od osob konajících v zařízení odbornou praxi či stáž. Vedení organizace i zaměstnanci vyhodnocují připomínky a podněty k poskytovaným službám a na základě toho se snaží měnit postupy poskytování služby, což vede k dalšímu zkvalitňování těchto služeb.

Nové webové stránky, které prošly v roce 2022 konečnou úpravou jsou vybaveny možností přizpůsobení náhledu a volby změny velikosti písma. Upraveno logo a motto, které vystihuje povahu služeb a přístup personálu. Aplikovány do praxe nové letáky zařízení, kde jsou uvedeny potřebné informace stejně tak jako naše cíle, poslání a poskytování konkrétních služeb.

I v roce 2022 došlo k rozšíření aktivizace o další spektrum činností s důrazem na zvyklosti uživatelů, které se uskutečňují dle jejich potřeb, ať v oblasti výroby, tak i služeb. Kromě výroby vonných polštářů, olejů, mastí, nakládání ořechů a ovoce jsou nově prováděny aroma koupele a masáže v koupelně, která byla pro tyto účely zařízena a přizpůsobena cílové skupině a potřebám každého jednotlivce, který zde rehabilituje nejen tělo, ale i ducha. Došlo i k rozvoji muzikoterapie prostřednictvím léčivých hudebních nástrojů (sluneční buben, dešťová hůl, chrastítka, xylofon, rámový buben), jež byly pořízeny pro skupinovou i individuální terapii. V hudebních aktivitách se uplatnilo nově i karaoke. Kvůli oblíbeným aktivizačním činnostem v zahradě zařízení byl pořízen party stan společně s plynovým topidlem, pro konání akcí i při nepřízni počasí. Nezbytnou součástí venkovních aktivit v rámci reminiscence a s ní spojené přípravě pochutin je i nově zakoupený kotlík a kompaktní gril. Byla rozšířena řada mobilních zahrádek o dva kusy.

Co se týče zkvalitňování materiálně technického vybavení, je stav zvedáků doplněn o jeden elektrický vakový zvedák a jedno koupací lůžko pro uživatele s morbidní obezitou.

### **Využívání stížností na kvalitu nebo způsob poskytování sociální služby jako podnět pro rozvoj a zvyšování kvality sociální služby**

Všechny stížnosti jsou přijímány jako důležitý zdroj informací, kterého lze využít ke zkvalitnění poskytovaných služeb. Uživatelé služeb mají právo obracet se na poskytovatele se stížnostmi na kvalitu nebo způsob poskytované sociální služby. Povinností zařízení je každou stížnost projednat a vyřídit, v případech oprávněných stížností pak také zjednat nápravu.

Všichni uživatelé služby jsou informováni o tom, že mají možnost stěžovat si na kvalitu a způsob poskytování služeb. Jednoduchou a srozumitelnou formou vypracovaná „Pravidla pro podávání a vyřizování stížností“ jsou zveřejněna ve společných prostorech (pravidla jsou zpracována i ve zjednodušené obrázkové podobě). Všichni uživatelé služby, jejich rodinní příslušníci, návštěvníci a veřejnost mají možnost kdykoliv vznést ke kvalitě a způsobu poskytování služeb také připomínku či námět. Na každou stížnost je individuálně reagováno a její řešení je podnětem pro rozvoj CspK a zlepšení kvality služeb. V roce 2022 jsme neevidovali žádnou stížnost na kvalitu nebo způsob poskytování sociální služby.

## Významná pozitivní reprezentace příspěvkové organizace

Prezentace probíhala prostřednictvím webových stránek organizace, včetně virtuální prohlídky, která je jejich součástí. V roce 2022 webové stránky organizace dosáhly finální podoby, která probíhala již za chodu a účinnosti. Kompletní výroba zcela nových webových stránek s funkčností, která zajišťuje komfort návštěvníka stránek, začala vznikat již v roce 2021 s přesahem do roku 2022. Webové stránky disponují např. funkcí možnosti zvětšení písma. Součástí změny bylo i dotvoření loga organizace, které se samozřejmě promítlo dokumentací napříč organizací a dotváří jemnost a čistotu motýla v modernějším duchu. Prezentace organizace dále probíhá prostřednictvím nástěnek v rámci Kyjova, informačních letáků, interních Listů domova a sociální síť Facebook, kde jsou operativně předávány informace s nezbytnou zpětnou vazbou.

V průběhu srpna, září a prosince 2022 se Centrum prezentovalo prostřednictvím vysílání na televizorech v čekárnách v Nemocnici Kyjov, p.o. a Poliklinice Hodonín, spol. s r.o.

### Informování o činnosti organizace v tisku:

- 01/2022 Nové Slovácko – Ohlédnutí za rokem 2021
- 01/2022 Kyjovské noviny – Vánoční přání od dětí ze ZŠ Dr. Joklíka
- 02/2022 Kyjovské noviny – Centrum služeb pro seniory Kyjov o rok zkušenější
- 02/2022 Město Kyjov oficiální web – Beseda nad knihou v Centru služeb pro seniory
- 02/2022 Nové Slovácko – Do soutěže o nejlepší kysané zelí na Slovácku se zapojilo i Centrum služeb pro seniory Kyjov
- 05/2022 Nové Slovácko – Velikonoční setkání folklórního spolku „Něčičáci“, kteří přijeli s pomlázkou i za seniory
- 06/2022 Blesk – Senioři vzpomínají po roce na okamžiky, kdy našli nový domov po útoku tornáda
- 5. 8. 2022 Hodonínský deník – Spokojený senior v Centru služeb pro seniory v Kyjově
- 2. 9. 2022 Hodonínský deník – Netradiční kyjovský domov pro seniory
- 13. 9. 2022 Týdeník Slovácko – Srdce na pravém místě v Centru služeb pro seniory
- 3. 12. 2022 Deník extra – Pojd'te s námi do Betléma
- 12/2022 Kyjovské noviny – Třet'áci v Centru služeb pro seniory

Organizace se prezentuje také na akcích pořádaných v rámci regionálního komunitního plánování sociálních služeb a významným způsobem se podílí na tvorbě a realizaci Střednědobého plánu rozvoje sociálních služeb na Kyjovsku. Organizaci zastupuje sociální pracovnice v pracovní skupině č. 2 Senioři a osoby se zdravotním postižením.

Centrum služeb pro seniory Kyjov je součástí několika okresních katalogů sociálních služeb (tištěných i webových), údaje jsou zde pravidelně aktualizovány. I reprezentativní akce jsou součástí prezentace zařízení. Jednou z nich byla oslava Dne seniorů spojená se Dnem otevřených dveří Centra služeb pro seniory Kyjov, p.o., kterou navštívilo několik set obyvatel z regionu i mimo něj.

Navázali jsme na předchozí roky, kdy jsme započali éru prohlubování a spolupráce v mezigeneračních vztazích, jak v kulturních a společenských, tak i v denních činnostech. Přivítali jsme mezi námi děti, soubory a spolky, kteří svým vystoupením a zpěvem potěšily nejednoho uživatele. Setkávání probíhá opakovaně a dle možností se žáky ZŠ Kyjov Dr. Joklíka a ZŠ Komenského, ZŠ Násedlovice, ZŠ Milotice, ZŠ Uhřice, ZŠ Bukovany, ZŠ Žarošice, Klvaňova gymnázia a střední zdravotnické školy Kyjov, žáky Střední polytechnické



školy v Kyjově a DIPOT EDU Kyjov. Během léta probíhalo mezigenerační setkávání s dětmi letních příměstských táborů, které byly organizovány DDM v Kyjově. Děti z výše uvedených škol na naše seniory nezapomínají ani ve dnech svátků, kdy pro ně tvoří povzbuzující obrázky, přáníčka, pohlednice a drobné výrobky.

## Dobrovolnictví

Do zařízení docházelo dle svých možností 17 dobrovolníků. Byla to skupina žáků Klvaňova gymnázia a střední zdravotnické školy Kyjov a také dobrovolníci z řad křesťanské mládeže, kteří se této činnosti zhostili velmi svědomitě a věnovali se uživatelům ve skupině nebo individuálně v rámci jejich aktivizace. Organizováni byli dobrovolnickým centrem KROK, z.ú.

## Zajištění příjmů z mimorozpočtových zdrojů

Výnosy z příspěvku na péči byly navýšeny v porovnání s rokem 2021 o 7 858 656,- Kč. Z důvodu provedených organizačních změn k 1. 9. 2017, kdy byly sníženy úvazky o 1,75, úspora na mzdových prostředcích s povinnými odvody v roce 2022 celkem 1 039 000,- Kč. V roce 2022 organizace obdržela dary ve výši 356 263,42 Kč.

## Řešení mimořádných událostí, při nichž byl ohrožen majetek, zdraví nebo život

COVID\_19 – „Covid zóny“, bariérová ošetrovatelská péče

## I. 2. Sociální

### Kapacita zařízení a členění uživatelů k 31. 12. 2022

	druh služby			celkem za PO
	DpS	DZR	OS	
<b>Kapacita k 31. 12. 2022</b>	69	57	5	131
<b>Počet uživatelů k 31. 12. 2022</b>	<b>68</b>	<b>54</b>	<b>3</b>	<b>125</b>
z toho: věkové rozpětí 3 - 26 let	0	0	0	0
věkové rozpětí 27-65 let	2	1	0	3
věkové rozpětí 66-75 let	13	9	0	22
věkové rozpětí 76-84 let	21	19	3	43
věkové rozpětí nad 85 let	32	25	0	57
Průměrný věk klientů	83,8	84,1	79,5	83,8
<b>Obloženost v roce 2022 v %</b>	<b>99,06</b>	<b>98,97</b>	<b>88,94</b>	<b>98,63</b>
Počet nových klientů v roce 2022	25	19	50	94
Počet ukončení pobytu, důvod	26	21	52	99
Aktuální stav žádostí o přijetí k 31. 12. 2022	60	76	19	155
Evidence odmítnutých žádostí (nesplnění cílové skupiny)	4	11	2	17

Kapacita služby Domov pro seniory je 69 lůžek, služby Domov se zvláštním režimem 57 lůžek a Odlehčovací služby 5 lůžek. Z hlediska pohlaví převažují mezi uživateli ženy (cca 78 %). Průměrný věk je okolo 84 let.

K 31. 12. 2022 jsme evidovali 155 žadatelů o poskytnutí výše uvedených sociálních služeb (žadatelé splňující podmínku nepříznivé sociální situace + neprošetřené žádosti). V průběhu roku 2022 realizovaly sociální pracovnice 198 sociálních šetření, z toho 67 distančně.

### **Počet zahájení a ukončení pobytu k 31. 12. 2022**

V roce 2022 ukončilo pobyt v Domově pro seniory 26 uživatelů. Důvodem bylo úmrtí, jedna změna poskytované služby a přechod do jiného zařízení (s nižší mírou podpory).

V Domově se zvláštním režimem ukončilo pobyt 21 uživatelů, kdy důvodem bylo ve všech případech úmrtí. V případě Odlehčovací služby se většina uživatelů vrátila zpět do domácí péče, 2 uživatelé zemřeli.

	<b>Domov pro seniory</b>	<b>Domov se zvláštním režimem</b>	<b>Odlehčovací služba</b>
<b>Přijato celkem</b>	25	19	50
z toho: muži	11	5	12
ženy	14	14	38
<b>Pobyt ukončilo celkem</b>	26	21	52
z toho: muži	12	7	13
ženy	14	14	39
odešlo do domácí péče	0	0	45
odešlo do jiného zařízení	1	0	1
změna služby	1	0	4
zemřelo	24	21	2

### **Přehled pokojů a úhrad za bydlení k 31. 12. 2022**

Ubytování nabízíme v rámci původní budovy a přístavby v jednolůžkových, dvoulůžkových a třílůžkových pokojích. Převažují pokoje dvoulůžkové. Úhrada za bydlení byla od 1. 4. 2022 navýšena (viz tabulka).

	<b>Počet pokojů k 31. 12. v roce</b>			<b>Denní úhrada za bydlení k 31. 12. v roce (Kč)</b>		
	<b>2020</b>	<b>2021</b>	<b>2022</b>	<b>2020</b>	<b>2021</b>	<b>2022</b>
Pokoje jednolůžkové PB	6	6	6	190	190	250
Pokoje jednolůžkové NB	3	3	3	200	200	250
Pokoje jednolůžkové NB (soc. zařízení)	1	1	1	210	210	250
Pokoje jednolůžkové NB – OS	2	2	2	200	200	250
Pokoje dvoulůžkové PB	12	12	12	170	170	230
Pokoje dvoulůžkové NB	22	22	22	190	190	240
Pokoje dvoulůžkové NB (soc. zařízení)	3	3	3	190	190	240
Pokoje třílůžkové PB	13	13	13	160	160	230
Pokoje třílůžkové NB	1	1	1	190	190	240
Pokoje třílůžkové NB – OS (soc. zařízení)	1	1	1	190	190	240

Vysvětlivky: PB – původní budova, NB – nová budova, OS – odlehčovací služba

### **Vybavení pokojů – původní budova**

K základnímu vybavení pokojů patří elektrické polohovatelné lůžko, noční stolek, šatní skříň a židle. Celkem 6 pokojů je vybaveno umyvadly. Uživatelé si mohou pokoje vyzdobit drobnými předměty, obrázky nebo květinami. Dále mají možnost využívat společné prostory (jidelny, retro místnost a další), které jsou vybaveny televizory, DVD přehrávačem a radiomagnetofony. Na II. NP je k dispozici multifunkční prostor s průchodem na terasu, kde je podávána strava uživatelům, provádějí se zde aktivizace, slouží také jako klidová zóna, kde je tento prostor vhodný např. pro skupinové čtení, poslech hudby či jiné individuální aktivity, společenské hry nebo trávení času se svými blízkými.

Jídlna na III. NP slouží uživatelům Domova se zvláštním režimem i jako denní místnost. Je vybavená sedací soupravou a uživatelé zde mají k dispozici různé pomůcky a hry.

### **Vybavení pokojů – nová budova**

K základnímu vybavení pokojů patří elektrické polohovatelné lůžko, noční stolek, šatní skříň s uzamykatelným trezorkem, komoda a židle. Sousedící pokoje mají společnou koupelnu a WC, některé z nich mají i vlastní koupelnu a WC. Odlehčovací služba využívá dvou jednolůžkových pokojů a jednoho třílůžkového pokoje s vlastním sociálním zařízením. Uživatelé si mohou pokoje vyzdobit drobnými předměty, obrázky nebo květinami. Na některých pokojích se nachází malý dřez. Dále mají možnost využívat společné prostory – jídelny, klubovnu, terapeutickou místnost snoezelen, terasy a další.

### **Úroveň poskytovaných služeb – stravování, náklady za poskytnutí stravy**

	Od 1. 3. 2019, 2020, 2021			2022		
	Hodnota potravin v Kč	Režie v Kč	Celkem v Kč	Hodnota potravin v Kč	Režie v Kč	Celkem v Kč
<b>Snídaně</b>	18	11	29	21	18	39
<b>Přesnídávka</b>	9	3	12	-	-	-
<b>Oběd</b>	40	27	67	46	45	91
<b>Svačina</b>	11	3	14	13	10	23
<b>Večeře</b>	24	17	41	26	26	52
<b>II. večeře</b>	6	1	7	-	-	-
<b>Celkem</b>	<b>108</b>	<b>62</b>	<b>170</b>	<b>106</b>	<b>99</b>	<b>205</b>

Strava je připravována ve vlastní kuchyni zařízení. Pro všech 131 uživatelů je zajištěna celodenní strava, pro zaměstnance jsou připravovány pouze obědy a večeře. V pracovní dny se denně jedná přibližně o 45 porcí obědů a 20 porcí obědů o víkendech (a svátcích). Denně jsou připraveny cca 2 porce večeří.

### **Stravování uživatelů**

V zařízení je kladen důraz na přípravu kvalitní a pestré stravy, která je přizpůsobována individuálním potřebám uživatelů. S ohledem na zdravotní stav jednotlivých uživatelů je řešeno množství přijímané stravy nebo úprava formy podávané stravy. Toto se děje hlavně kvůli nechuti k jídlu a následnému sníženému příjmu stravy. Z tohoto důvodu je vhodné edukovat uživatele, případně i jejich rodinné příslušníky, a to především prostřednictvím lékaře a zdravotních sester o potřebě jídla a tekutin v rámci rekonvalescence a udržování optimálního zdravotního stavu.

Jídelní lístky jsou sestavovány vedoucí stravovacího úseku ve spolupráci s diabetologem. Umístěny jsou v hlavní jídelně a na podlažích jednotlivých oddělení. Uživatelé se stravují dle svých možností a přání v hlavní jídelně, na jídelně oddělení nebo na pokojích. U uživatelů, kterým zdravotní stav neumožní přijímat stravu v celé formě, je možné ji upravit (krájená, mletá či mechanicky upravená) a následně servírovat, případně podat.

V kuchyni zařízení jsou připravovány čtyři základní diety – strava racionální, šetřící, diabetická a diabetická šetřící. Pracovnice kuchyně připravují také stravu odpovídající jiným dietním omezením, a to na základě indikace lékaře (dieta s přísným omezením tuku, s omezením zbytků, dna apod.). Jídelní lístek je možné uživateli přizpůsobit jeho celoživotním zvyklostem.

Za účelem zvyšování a rozvoje kvality služeb je zaveden v Centru program Bon Appetit (BA), který se zaměřuje na celkové společné stolování uživatelů a stravování. Jsou ustanoveni členové realizačního týmu, kteří se aktivně podílejí na naplňování stanovených vizí programu BA. To znamená, že se snaží zajistit takový způsob stravování pro uživatele, který odpovídá jejich potřebám, který zachovává jejich důstojnost, jedinečnost a reflektuje měnící se potřeby jednotlivých uživatelů. Koordinátorem týmu je vedoucí stravování. V roce 2022 se uskutečnily 4 schůzky BA.

V uplynulém roce se v Centru u uživatelů opět objevilo onemocnění COVID\_19. Pro pozitivně testované uživatele byla strava připravována do jednorázového termoizolačního nádobí. V hlavní jídelně zařízení, kde se stravovali zaměstnanci, bylo zavedeno rozmístění, které zaměstnancům neumožňovalo sedět u stolu vedle ani naproti sobě. Tímto způsobem byly zajištěny patřičné rozestupy mezi stravujícím se personálem.

### Čerpání stravovací jednotky za rok 2022

Nárok	5 466 260,00 Kč
Spotřeba	5 466 188,32 Kč
Úspora	71,68 Kč

Druh stravy	Denní úhrada za stravu k 31.12. v roce			
	2019	2020	2021	2022
Šetřící				
Racionální	151	151	151	205
Diabetická	170	170	170	205
Ostatní ...				

## **Regionální karty sociálních služeb Jihomoravského kraje („Karty potřeb“)**

Centrum služeb pro seniory Kyjov, p.o. informuje o své činnosti v souladu s Kartami potřeb v rozsahu oblastí potřeb a témat (web, dvojitá verze letáků, regionální katalogy – tištěné i elektronické). Zjišťování potřeb žadatelů o sociální službu probíhá v souladu s Kartami potřeb Jihomoravského kraje. Stejně tak sociální služby jsou poskytovány v jejich rozsahu. Uživatelé jsou přijímáni na základě nepříznivé sociální situace, s vyšší až vysokou mírou závislosti na péči jiné fyzické osoby.

### **Sociálně terapeutické, vzdělávací, aktivizační činnosti**

Sociálně terapeutické, vzdělávací, aktivizační činnosti jsou směřovány jak pro Domov pro seniory, tak pro Domov se zvláštním režimem a Odlehčovací službu. Uživatelé jsou motivováni k jednotlivým činnostem dle svého zájmu, individuálních fyzických a psychických schopností. Jednotlivé činnosti jsou rovněž modifikovány tak, aby odpovídaly možnostem jednotlivce či skupiny. Převážná část aktivit probíhá přímo na oddělení, což uživatelům nabízí možnost aktivitu pozorovat, připojit se k činnosti a také ji opustit dle potřeby. Velkým přínosem je i stálý tým, který s cílovou skupinou pracuje a podle jejich přání a znalosti jednotlivých uživatelů volí i spektrum aktivit.

Jedním ze základních cílů našeho zařízení je prožít klidné, spokojené, a přesto aktivní stáří uživatelů v příjemném prostředí za podpory a pomoci, která přispívá k rozvíjení vlastních schopností s důrazem na jejich přání, potřeby a individuální přístup.

Každodenní aktivity mají různorodý charakter. Soustředili jsme se na pohybové aktivity, pracovní aktivity, reminiscenční terapii, trénování paměti, zahradní aktivity, práci s prvky bazální stimulace a další činnosti, které byly přizpůsobeny přáním a potřebám uživatelů.

**Dílna pracovní terapie** – zde se uživatelé DS, DZR i OS scházejí ve skupinách dvakrát týdně. Náplní dílny ručních prací jsou především činnosti podporující trénování jemné motoriky. Je to např. pletení košíků z papírových roliček, šití a plnění polštářků a látkových srdíček dutým vláknem, s tím spojené trhání dutého vlákna, šití a plnění pohankových polštářků, prohřívacích polštářů, šití látkových tašek, sběr a zpracování bylin a ovoce ze zahrady Centra, výroba domácí zavářky do polévek, dekoračních předmětů, výroba různých druhů mýdel, výzdoba budovy.

Velmi populární je setkávání uživatelů v rámci tzv. debatního kroužku. Jedná se o vzpomínání uživatelů napříč životem. Každé setkání je na určité téma, o kterém spolu diskutují u sklenice vína. V roce 2022 jsme zavzpomínali na zimu na venkově, na legionáře a na dětství na venkově. Stejně jako debatní kroužek, je v oblibě i „beseda u knihy“, které se koná pravidelně s uživateli z DS a DZR.

Uživatelé mají také možnost se věnovat svým koníčkům v soukromí, v tomto případě nabízíme pracovní terapii na pokoji.

**Skupinové cvičení** – 4x týdně dopoledne mají zájemci o pohyb možnost navštívit skupinové cvičení. Cvičení probíhá v tělocvičně nebo na odděleních dle potřeb. Je možnost se spontánně připojit k aktivitě nebo v průběhu aktivity odejít. Cvičební jednotky se obměňují a je využíváno rozmanitého náčiní. Cvičení zahrnuje trénink paměti a zpěv.

**Zpívání** – zde se pravidelně setkávají uživatelé, kteří si rádi zazpívají. Zpívat chodí nejen pro vlastní potěchu, ale i pro radost ostatních, které oblaží svým pěveckým projevem.

**Společenské hry** – hraním stolních her ve skupinkách či individuálně si uživatelé procvičují nejen paměť, ale také jemnou motoriku.

**Vaření** – individuální četnost. Společně s našimi uživateli si připravujeme pokrmy, které měli uživatelé rádi a vzpomínají na ně. Pokrmy, které se neobjevují na denním jídelníčku Centra, např. škvarky, bramboráky, tlačěnka, beleše a další specifické krajové speciality. Zaměřujeme se na sezónní pečení a vaření, např. na Vánoce pečeme perníčky, s Fašankem děláme koblihy apod. Dále hojně zpracováváme plody, které nám přináší zahrada Centra. Vaříme marmelády, sušíme ovoce a byliny, ze kterých jsou následně připravovány čajové směsi, nakládáme ovoce a ořechy do alkoholu, za tepla připravujeme bylinné masti, nakládáme byliny do oleje, vyrábíme domácí zavářku do polévky.

**Zahradničení** – uživatelé, kteří mají kladný vztah k zahradničení, se na něm mohou aktivně podílet. Např. při zkrášlování zahrady – okopávání záhonů, hrabání listů, zametání, udržování bylinných zahrádek, stříhání keřů a jejich další opečovávání. Protože jsou zahrady Centra zčásti užitkové, vrací všem uživatelům jejich péči ve formě sladkých plodů třešní, meruněk, švestek, rybízu a malin. Velkým přínosem jsou také mobilní zahrádky, jejichž počet, vzhledem k zájmu uživatelů bylo nutno navýšit o dva kusy. Zahradničení je kromě jiného zaměřeno i na smyslovou aktivizaci, což je využíváno jak mobilními, tak imobilními uživateli.

**Canisterapie** – terapie se psy probíhá nejen skupinově, ale také individuálně na pokojích uživatelů každý týden. Majitelku psů doprovází její dcera s mentálním postižením. Pozitivní působení psů umožňuje uživatele stimulovat k navázání kontaktu se zvířetem, rehabilitovat mobilní i imobilní uživatele a také vyjádřit vlastní pocity štěstí a radosti, stejně jako setkání mezigenerační povahy a odlišnost cílové skupiny je velkou psychickou podporou pro uživatele Centra. Canisterapie je velmi oblíbenou aktivitou.

**Snoezelen** – vyškolení pracovníci se věnují uživatelům individuálně nebo v menších skupinkách. Zrekonstruovaná terapeutická místnost a její přizpůsobení cílové skupině slouží k aktivitám různého charakteru, aromaterapii, smyslové terapii, reminiscenční terapii, tréninku paměti apod. Uživatelé mají k dispozici polohovací křesla s anatomickým polštářem. Je zde využíván koncept bazální stimulace. Velmi oblíbenými pomůckami se staly terapeutické panenky a interaktivní kočka. Naším cílem je, aby se tato terapeutická místnost stala také místností odpočinkovou a relaxační, vhodnou i k posezení s přáteli nebo využívanou jako salón krásy pro uživatelky Centra, které si zde užívají chvílky zkrášlování ve všech směrech. K dokonalé atmosféře nechybí ani pochutiny nebo sklenka vína. Masážní křeslo, které je součástí terapeutické místnosti snoezelen je hojně využíváno k uvolnění svalů a dle intenzity nastaveného programu i k relaxaci a odpočinku.

**Hudební aktivity** – pracovnice aktivizace provádí terapii individuálně či skupinově na pokojích, ve společenských místnostech a na venkovních terasách. Využívají jednoduché hudební nástroje (bubínky, kytara) a s uživateli zpívají známé písně. Rovněž využívají rádia s gramofonem a pouštějí si gramodesky např. dechových kapel z jejich rodných vesnic. To se vždy uživatelé zapojí do zpěvu. Procvičují si tak paměť a v tomto okamžiku nastupuje také reminiscenční terapie, kdy se pomocí vzpomínek vracejí do míst, kde prožívali ty nejsilnější okamžiky svého života. Velmi oblíbenou činností, kterou uživatelé velmi oceňují je v této oblasti hudební aktivita, kde je využíváno karaoke. V roce 2022 se hudební aktivity rozrostly také o další prvky **muzikoterapie**, která je prováděna skupinově i jednotlivě dle individuálních potřeb uživatelů. K tomuto účelu je využíváno léčivých nástrojů, které působí pozitivně jednak na mysl uživatele, ale i např. na jeho motoriku apod. V této oblasti

hudebních aktivit jsou využívány chrastítka z různých přírodních materiálů, sluneční buben, rámový buben, xylofon, dešťová hůl.

**Taneční aktivity** – aktivizační pracovnice procvičují prostřednictvím rytmické hudby jednotlivé partie těla. Na základě jednotlivých tanečních prvků posilují nejen fyzický ale také psychický stav uživatele. Posilují sociální kontakt a začlenění se do společnosti. Velmi profesionálním přístupem vedou pracovníci uživatele k protažení a uvolnění šlach a svalů různými kreacemi pohybů, které navozují příjemnou atmosféru tance, a zároveň jsou prospěšné v rámci rehabilitace.

**Zahradní aktivity s prvky smyslové terapie** – je to forma aktivizace a podpory smyslového vnímání v přírodě, v zahradě, na čerstvém vzduchu nebo i jen na pokoji u mobilní zahrádky. Zahrada byla rozšířena o ovocné keře různého typu, které přispívají ke smyslové aktivizaci. Rovněž klademe důraz na návrat k tradičním domácím činnostem, k čemuž využíváme plodů ze zahrady Centra, která nám nabízí širokou škálu ovoce, jež následně zpracováváme sušením a nakládáním, vařením marmelád, výrobou masť a olejů z bylin, přípravou čajových směsí apod. Tato aktivita velmi přispívá k rozvoji komunikace s uživatelem, což můžeme propojit s dalšími typy aktivit např. reminiscencí, která mimo jiné protkává celou řadu aktivit.

**Individuální činnost** – uživatelům, kteří nemají zájem o nabízené skupinové aktivity, nabízíme možnost individuální činnosti dle jejich přání na pokojích. Zaměřuje se na povídání, procvičování jemné motoriky, trénování paměti, hraní společenských her, poslech hudby, vycházek po okolí, četba časopisů, knih nebo dopisů od rodiny. V neposlední řadě je velká váha kladena na koncept bazální stimulace, která je prováděna proškolenými pracovníci a uskutečňuje se individuálně dle momentálního stavu uživatele.

Výrazně nám pomáhají dobrovolníci, jejichž činnost je zaměřena na individuální nebo i skupinové návštěvy uživatelů – čtení knih, vycházky, povídání nebo jiné aktivity.

**Přání jubilantům** – individuálně navštěvujeme uživatele, abychom jim popřáli v den jejich životního jubilea. Při významných životních jubileích přichází s gratulací představitelé a zástupci města Kyjova i okolních obcí.

**Cukrárna** – koná se jedenkrát za měsíc ve společenském sále Centra. Uživatelé mají možnost vybrat si z nabídky cukrárny např. chlebičky, zákusky, zmrzlinu, posedět zde a popovídat si se svými přáteli, známými či rodinnými příslušníky.

**Kinokavárna** – koná se každý měsíc ve společenském sále Centra, kde uživatelé mohou při kávě sledovat film na velkém plátně pomocí dataprojektoru.

**Pojízdna kantýna** – jedná se o prodej pochutin a základních potřeb pro uživatele. V nabídce je i ovoce a zelenina, cukrovinky, chlebičky apod. Tento způsob prodeje je v zájmu všech uživatelů, ke kterým se pracovnice, které objíždějí všechny pokoje, dostanou bez rozdílu.

Mezi uživateli jsou oblíbené menší výlety po okolí a do rodných míst nebo za zajímavostmi do města Kyjova, což získalo svou pravidelností na oblibě. Během roku uživatelé zhlédnou kromě klasického dění ve městě i památky, muzeum, navštíví farmářské trhy a další aktivity či výstavy nebo si jen dají oběd a pivo v místní restauraci. Do města se každoročně vypraví několik desítek uživatelů i opakovaně. Uživatelé se zúčastnili sportovních utkání v Pétanque, křížovkářských soutěžích a AZ kvízů, které byly pořádány v rámci organizace. Velmi záslužným je prodej sezónního ošacení, které pořádá český prodejce přímo v zařízení a tím je umožněno i imobilním uživatelům si nakoupit vše dle potřeby. Zkoušíme stále nové projekty

a aktivity. Jednou z nich je hiporelaxace, která umožňuje uživatelům kontakt se zvířetem, což je pro některé splněným snem.

Uživatelům, kteří jsou věřící, nabízíme každý týden programy s náboženskou tematikou. Velkým přínosem pro uživatele je vzpomínkový kámen, který je instalován v příjemném zákoutí zahrady Centra, kde si každý může zapálit svíčku a zavzpomínat na své blízké. Také Boží muka, jež byla instalována v zahradě Centra a posvěcena kyjovským děkanem Mgr. Mrázkem jsou pro uživatele velmi významná. Klademe velký důraz na plnění spirituálních potřeb uživatelů během celého liturgického roku. Pro velký zájem uživatelů nyní probíhají bohoslužby ve společenském sále, který zajišťuje tolika prostoru i pro ležící uživatele, kteří mají zájem se bohoslužeb účastnit a vzhledem ke svému umístění i omezení rušivých podnětů a zajištění většího poklidu vhodného k rozjímání.

Informace o aktuálních novinkách, programech, jubileích a dění v Centru zajišťuje pravidelně čtvrtletník „Listy domova“, který vychází čtyřikrát za rok a ve kterém poskytujeme prostor uživatelům a zaměstnancům, kteří mohou přispět články, básničkou, fotografiemi a různými historkami ze života. Všechny aktivity a akce jsou zachyceny na fotografiích, případně zaznamenány na videozáznamu a zapsány v kronice. Fotografie je možné nalézt i na webových stránkách zařízení či na Facebooku, který nám umožňuje toliko nezbytnou zpětnou vazbu.

## **Kulturní akce za rok 2022**

### **LEDEN**

Tříkrálové koledování  
Hudební dopoledne  
Debatní kroužek na téma „Zima na venkově“  
Cukrárna  
AZ – kvíz  
Vaření – škvarky, béleše

### **ÚNOR**

Beseda u knihy  
Salon krásy  
Ochutnávka klobás a paštik

### **BŘEZEN**

Fašaňk  
Výlet do kostela všech sv. Milotice  
MDŽ  
Debatní kroužek na téma „Legionáři“  
Salon krásy  
Ukázka lidových řemesel – zdobení kraslic

### **DUBEN**

Beseda u knihy (skupina DS – dílna, skupina DZR – oddělení  
Venkovní křížová cesta s p. děkanem Mgr. Mrázkem  
Předčítání pašijí  
Velikonoční hrkání  
Kantýna  
Jarní bál s módní přehlídkou



## **KVĚTEN**

Beseda u knihy (DS, DZR)

Pálení čarodějnic

Debatní kroužek na téma „Dětství na venkově“

Taneční dopoledne se seskupením nevidomých umělců „Pastelky“

Kantýna

Salon krásy

Kinokavárna

## **ČERVEN**

Senior bez nehod – divadelní představení

Beseda u knihy (DS, DZR)

Kůň jako přítel – ukázka hiporehabilitace

Výlet do Bzence – návštěva synagogy

Kinokavárna – film Nebe a dudy

Kantýna

Letní odpoledne

## **ČERVENEC**

AZ – kvíz

Cukrárna

Posezení s harmonikou

Kinokavárna - Zlatovláska

Taneční dopoledne

## **SRPEN**

Salon krásy

Sportovní dopoledne s dětmi z DDM

Turnaj v pétanque, setkání s uživateli z DPS Kyjov

Kinokavárna

## **ZÁŘÍ**

Beseda u knihy (DS, DZR)

Oslava Dne seniorů spojená se Dnem otevřených dveří

Kinokavárna – film Poslední mohykán

Kantýna

Ochutnávka pokrmů ze škvarků a brambor

## **ŘÍJEN**

Beseda u knihy (DS, DZR)

Cukrárna

Kinokavárna

Vystoupení mužského sboru Něčičáci

Salon krásy

Dušičková pobožnost u vzpomínkového kamene s panem děkanem

## **LISTOPAD**

Beseda u knihy (DS, DZR)

Cukrárna

Dopoledne s dětmi ze ZŠ Dr. Joklíka  
Taneční dopoledne  
Kantýna  
Ochutnávka belgické čokolády  
Vystoupení ženského souboru Tetky z Kyjova  
Kinokavárna – o vánoční hvězdě

## **PROSINEC**

Mikuláš – pochůzka  
Beseda u knihy (DS, DZR)  
Výstava betlémů s ukázkou lidových řemesel (zdobení perníčků, řezbářství, paličkovaná krajka  
Vánoční tvoření s dětmi ze ZŠ Žarošice  
Vánoční vystoupení dětí ze ZŠ Bukovany  
Koncert sboru Carmina vocum  
Vánoční koledování p. Petru ml.  
Štědrovečerní koledování skupiny muzikantů z DH Mistříňanka a DH Vracovjáci

Dle počasí se pořádají vycházky do města Kyjova minimálně jednou týdně. Celkem se jich zúčastnilo 40 uživatelů, někteří opakovaně. Během roku a sice na jaře a před Vánocemi jsme uskutečnili pro uživatele prodej textilu.

## **Kvalita a lidská práva**

Centrum služeb pro seniory Kyjov, p.o. při poskytování služeb respektuje a dodržuje základní lidská práva a svobody uživatelů. Zachování důstojnosti a práv uživatele je jednou ze zásad poskytování služeb – viz veřejný závazek. Naší snahou je vytvářet uživatelům takové podmínky, které v maximální možné míře umožní uplatňování práv a zájmů. Oblast ochrany práv máme zpracovanou v rámci standardů kvality, kde jsou mimo jiné stanoveny oblasti, ve kterých by mohlo dojít k porušení práv uživatele v souvislosti s poskytováním sociální služby. Standardy jsou průběžně revidovány ve spolupráci s externí metodičkou kvality sociální práce.

**Inspekce poskytování sociálních služeb MPSV v roce 2022 neproběhla.**

## **Kontakt uživatelů s dalšími poskytovateli služeb sociálních, zdravotních, jiných**

K zajištění komplexní péče a s cílem poskytovat co nejkvalitnější službu spolupracujeme s dalšími odborníky (poskytovatelé sociálních a zdravotních služeb), zprostředkováváme kontakt těchto odborníků s uživateli (např. psychiatr, diabetolog, stomatolog, Centrum pro sluchově postižené Hodonínsko, o.p.s., Sjednocená organizace nevidomých slabozrakých). Pravidelně do zařízení dochází ředitelka Městské knihovny Kyjov (Besedy u knihy), dále také kadeřnice a pedikérka. Vzájemně obohacující jsou společná setkání s uživateli sousedního Domova Horizont, p.o., zejm. při kulturních akcích.

## **Způsob hodnocení a kontroly poskytované služby v souladu s definovaným posláním, cíli a zásadami poskytovaných služeb a osobními cíli uživatelů**

Průběžně se kontroluje a hodnotí, zda je způsob poskytování sociálních služeb v souladu s definovaným posláním, cíli a zásadami sociální služby a osobními cíli jednotlivých uživatelů.

Také dochází k pravidelné kontrole a hodnocení individuálního nastavení průběhu služby a osobních cílů uživatelů v rámci setkávání pracovního týmu. Kontrola individuálních plánů je rozdělena do průběhu celého roku u služeb DS a DZR.

Pravidelně 1x ročně je provedena podrobná písemná analýza procesu IP a osobních cílů. Zjišťováno je, zda jsou osobní cíle uživatelů v souladu s posláním, zásadami a cíli služby. Z této kontroly je proveden zápis včetně přílohy, kde jsou stanovené osobní cíle uživatelů analyzovány.

### **Cíle domova pro seniory (DS)**

1. Udržení co největší míry soběstačnosti uživatelů
2. Respektování individuality uživatelů
3. Zachování sociálních kontaktů, podpora společenského života

<b>Osobní cíle uživatelů rok 2022</b>	<b>Počet uživatelů</b>	<b>Procento z celkového počtu uživatelů DS</b>	<b>Soulad s cílem DS</b>
Individuální činnosti	16	23 %	2
Trávení času ve společnosti	10	14 %	3
Podpora soběstačnosti	13	19 %	1
Návštěva kněze, bohoslužby	1	1 %	2
Promazávání, polohování dle BS, péče RHB	2	3 %	2
Sledování TV, poslech rádia	3	4 %	2
Individuální návštěvy personálu	3	4 %	2
Návštěvy rodiny	6	9 %	3
Poskytování celodenní péče dle PP	15	22 %	2,3

### **Cíle domova se zvláštním režimem (DZR)**

1. Práce s uživateli dle jejich dřívějších zvyklostí
2. Podpora soběstačnosti uživatelů, která přispívá ke kvalitě jejich života
3. Zajištění bezpečného a klidného prostředí

<b>Osobní cíle uživatelů rok 2022</b>	<b>Počet uživatelů</b>	<b>Procento z celkového počtu uživatelů DZR</b>	<b>Soulad s cílem DZR</b>
Trávení času ve společnosti	13	23 %	1
Poskytování celodenní péče dle PP	17	30%	2,3
Podpora soběstačnosti	9	16 %	2
Sledování TV, poslech rádia	2	4 %	1
Vycházky do zahrady	2	4 %	1
Individuální návštěvy personálu	11	19 %	3
Návštěvy rodiny	2	4 %	3
Zajištění možnosti kouření	1	2 %	1

### **Cíle odlehčovací služby (OS)**

1. Umožnit pečující fyzické osobě nezbytný odpočinek a pomoci jim v situacích, kdy ze závažných důvodů nemohou péči zajistit
2. Udržení co největší míry soběstačnosti uživatelů
3. Respektování individuality uživatelů
4. Zachování sociálních kontaktů, podpora společenského života

<b>Osobní cíle uživatelů v r. 2022</b>	<b>Počet uživatelů OS, kteří si zvolili daný cíl</b>	<b>Procento z celkového počtu uživatelů OS (50 uživ.)</b>	<b>Soulad s cílem OS</b>
Zajištění celodenní podpory/ pomoci/ péče/ dohledu dle individuálních potřeb a zvyklostí v bezpečném prostředí, podpora soběstačnosti	50	100%	2, 3
Trávení volného času dle zvyklostí	6	12%	3
Odpočinek pro pečující osobu, poskytnutí času k vyřízení neodkladných záležitostí	46	92%	1
Kontakt se společenským prostředím, zajištění sociálně podnětného prostředí	17	34%	4

### **Vnitřní pravidla pro zjišťování spokojenosti uživatelů se způsobem poskytování sociální služby**

Pracovníci zařízení pravidelně hodnotí, jaká je spokojenost uživatelů se způsobem poskytování sociální služby. Je nastaveno několik způsobů přímého vlivu uživatelů na kvalitu sociálních služeb:

- nastavený proces individuálního plánování
- individuální rozhovory důvěrníků (popřípadě i ostatních pracovníků) s uživateli o naplňování osobních cílů – o tomto provedou důvěrníci záznam v rámci hodnocení

osobních cílů uživatele a rozhovory o spokojenosti s pobytem v zařízení a poskytovanými službami – rozhovor na toto téma je zaznamenán jako hodnocení průběhu služby, tj. hodnocení individuálního plánu péče

- pozorování uživatelů, kteří nejsou schopni verbálně vyjádřit svoji spokojenost či nespokojenost s poskytováním služeb, případné využití jiných vhodných technik (vcitřování se do potřeb uživatele) – popis vyzorovaných informací týkajících se spokojenosti je součástí hodnocení průběhu služby, tj. individuálního plánu péče.

**Výbor obyvatel** – uživatelé volí ze svého středu sedm svých zástupců, kteří na pravidelných schůzích za účasti ředitelky, vedoucí úseku zdravotní péče, vedoucí úseku obslužné péče a aktivizace, vedoucí úseku sociální práce, koordinátorky sociálních služeb a aktivizačních pracovníků uplatňují požadavky, přání a potřeby všech uživatelů. Volby do Výboru obyvatel probíhají vždy v květnu každého roku a tím dochází k postupné obměně jeho zástupců. Schůze výboru se konají dle ročního plánu, zpravidla 1x za 3 měsíce. V roce 2022 se uskutečnily 4 schůze Výboru obyvatel s vedením organizace a zástupci jednotlivých úseků.

**Stravovací komise** – vedle pověřených zaměstnanců se účastní této komise nejméně 3 uživatelé. Přímý vliv uživatelů je uplatňován a respektován. Setkání stravovací komise se koná zpravidla 1x za 2 měsíce.

**Dotazníky** pro uživatele zjišťující spokojenost s poskytovanými službami – v rámci služeb DS a DZR se koná dotazníkové šetření zpravidla 1x za rok. Zjišťování spokojenosti uživatelů OS probíhá v průběhu celého roku při ukončování pobytu – dotazníky jsou vyhodnoceny počátkem následujícího roku. K zapojení se do dotazníkového šetření jsou osloveni uživatelé, kteří jsou schopni sami či s pomocí odpovědět na dané otázky. U ostatních je spokojenost vzhledem k jejich zdravotnímu stavu zjišťována jinými, vhodnějšími metodami, jako je např. pozorování (důvěrníci i ostatní pečující, kteří jsou s uživateli v každodenním kontaktu, projevy spokojenosti či nespokojenosti sledují a průběžně zaznamenávají do záznamů péče). V roce 2022 se do průzkumu spokojenosti zapojila téměř polovina uživatelů služby Domov pro seniory a přibližně třetina uživatelů služby Domov se zvláštním režimem a Odlehčovací služby. Výsledky průzkumu ukázaly celkovou spokojenost s prostředím, personálem, službami, náplní volného času, úklidem i stravováním, všechny oblasti byly hodnoceny velmi pozitivně.

**Rozhovory** s rodinnými příslušníky, kde klademe důraz na spolupráci důvěrníků a ostatních zaměstnanců s rodinou, přivítáme jejich náměty, připomínky ke kvalitě péče, zapojujeme je i do hodnocení průběhu služby, zvláště jedná-li se o příbuzné uživatelů, kteří nejsou schopni se verbálně vyjádřit. Pořádáme také 1x za měsíc Besedy s rodinami ve spolupráci se všemi úseky poskytující péči.

### **Zapojení zaměstnanců a dalších osob do hodnocení**

Zaměstnanci a další osoby jsou v našem zařízení zapojováni do zvyšování kvality poskytovaných služeb. Děje se tak prostřednictvím několika nástrojů:

- hodnocení zaměstnanců – v rámci sebehodnocení a poté i hodnotícího rozhovoru s nadřízeným je zjišťována spokojenost zaměstnance v práci, co mu ke spokojenosti chybí, co by navrhoval změnit, zkvalitnit apod., dále je zjišťována spokojenost s naplněním stanoveného cíle osobního rozvoje. Probíhá 1x ročně.

- hodnocení spokojenosti, vzájemné spolupráce při poskytování péče a vybavení pracoviště prostřednictvím anonymního dotazníku
- supervize zaměstnanců pod vedením nezávislého supervizora – probíhá individuální supervize nebo skupinová pro pracovníky v sociálních službách, sociální pracovníky, všeobecné sestry a další. Dochází zde k názorové diskusi a hodnocení postupů nezávislým odborníkem.
- získávání zpětné vazby od zaměstnanců v rámci ranního hlášení, pravidelných týdenních porad vedoucích pracovníků, pracovních porad jednotlivých úseků (dle plánu porad jednotlivých úseků) a provozních porad s vedením (min. pololetně), získávány jsou informace o tom, co zaměstnanci potřebují k výkonu své práce, jak oni sami vidí kvalitu služby. Vedoucí pracovník, který poradou vede, poté zváží možnosti a případně učiní kroky k naplnění požadavků, také zajišťuje zvyšování kvalifikace pracovníků pravidelným vzděláváním.
- zpětná vazba od osob konajících v zařízení odbornou praxi, stáž vyplňují „Zpětnou reflexi z praxe v CspsK“ – zodpovídá vedoucí praxe.
- stanovené cíle poskytovaných služeb, jejichž naplňováním se zároveň naplňuje poslání služby. Cíle sdělují, čeho chceme dosáhnout a u každého cíle jsou definována kritéria, která pomáhají při hodnocení dosažení cílů (probíhá nejméně 1x ročně) – provádí vedoucí úseku přímé obslužné péče a aktivizace ve spolupráci se sociálním úsekem. Na základě hodnocení cílů je případně provedena jejich revize. Stížnosti na kvalitu nebo způsob poskytování sociální služby jsou využívány jako podnět pro rozvoj a zvyšování kvality sociální služby.

### **I. 3. Zdravotní péče a rehabilitace**

#### **Zajištění lékařské péče**

Ordinační hodiny praktického lékaře jsou 2 dny v týdnu. Lékařka dochází do zařízení i mimo ordinační hodiny – při zhoršení zdravotního stavu uživatelů. Ordinance je umístěna v budově Centra. Mimo ordinační hodiny je lékařská péče zabezpečena pohotovostní službou. Dle potřeby spolupracujeme i s diabetologickou ambulancí v nemocnici v Kyjově. Do zařízení dochází diabetolog. Diabetologická poradna je 1x za měsíc a po telefonické domluvě dle stavu uživatele.

Dále dochází do zařízení 1x za 2 měsíce psychiatr. Spolupracujeme s lékařem a sestrou ambulance chronických ran. Další odborná vyšetření a konzultace jsou prováděny v NsP Kyjov, Nemocnici TGM Hodonín a nemocnici Brno Bohunice. Předpisy léků a léčebných pomůcek provádí praktický nebo odborný lékař. Inkontinentní pomůcky předepisuje praktický lékař 1x za 3 měsíce, případně dle potřeby.

#### **Zajištění ošetrovatelské péče**

Zdravotní a ošetrovatelskou péči poskytují všeobecné sestry, pracovníci přímé obslužné péče a fyzioterapeut. Personál dodržuje zásady komplexní péče o uživatele, vykonává odborné výkony při ošetřování uživatelů a řídí se ošetrovatelským plánem.

Přímou péči o uživatele provádí pracovníci v sociálních službách. Péče se řídí Pracovními postupy ošetrovatelské péče, Standardy kvality sociálních služeb a vychází se z individuálního plánu uživatele, který je sestaven dle schopností, potřeb a přání uživatele. Všechny úkony prováděné v rámci komplexní péče o uživatele, jsou průběžně zaznamenávány do zdravotnické a ošetrovatelské dokumentace. Hodnocení individuálních

plánů a tím i kvality péče o uživatele, se provádí nejméně 1x za 6 měsíců, případně dle potřeby a při zhoršení zdravotního stavu uživatele.

### **Výskyt dekubitů**

Dekubity byly léčeny u 20 uživatelů. U 7 uživatelů byly dekubity zhojeny v našem zařízení. Uživatelé jsou imobilní s inkontinencí a jedná se o hojící se dekubity v oblasti hýždí, sacrální oblasti, kyčle a dolních končetin – paty. Při komplikovaných defektech spolupracujeme s ambulancí pro léčbu chronických ran. Léčba probíhá dle ordinace lékaře spolu s podáváním nutričních doplňků stravy /Fresubin creme, Fresubin Protein, Juice, Diben, Fantomalt, Protifar, Nutilis/ a sledováním výživového stavu praktickou lékařkou zařízení. Sleduje se i hydratace uživatelů – při sníženém příjmu tekutin a hrozící dehydrataci lékařka doporučuje infuzní terapii. U všech uživatelů se sleduje hmotnost – pravidelně á 2 měsíce a dle zdravotního stavu. Uživatelé se zavedenou PEG sondou a uživatelé, kteří mají doporučený nutriční doplňky stravy, se váží 1x za měsíc.

### **Prevence dekubitů**

Prevence vzniku dekubitů je jedním z důležitých bodů ošetřovatelského plánu u imobilních uživatelů. Kvalitní hygienická péče se provádí spolu s polohováním a cvičením s uživateli na lůžku. Jsou používány polohovací postele s pasivní antidekubitní matrací a aktivní antidekubitní matrací. Máme k dispozici čtyři elektrické postele s laterálním náklonem, aktivní antidekubitní matrace Alpha active 4 – pro prevenci a léčbu až 4. stupně proleženin. Nově pak 4 kusy antidekubitní matrace Air2care, 11 kusů základních antidekubitních matrací DOMUS a 10 kusů antidekubitních matrací FABRIC. Pro změnu polohy těla se využívá také elektrické polohovací křeslo nebo mechanická polohovací křesla. Dále se při polohování používá široká škála polohovacích pomůcek a polštářů. Kvalitnější prokrvení a inervace tkání se dosahuje využitím prvků bazální stimulace a zabezpečením výživové hodnoty stravy. Průběžně se zařízení vybavuje moderními polohovacími lůžky, křesly, pomůckami a invalidními vozíky.

### **Fyzioterapie**

V našem zařízení poskytujeme rehabilitační péči. Vycházíme vstříc seniorům v jejich potřebách, především v oblasti pohybových schopností a dovedností, které se snažíme udržet či zlepšit. Právě proto, že hybný systém seniorů reaguje citlivě na patologické procesy v organismu, zvláště pak na nedostatek pohybu, je fyzioterapie nabídnuta všem uživatelům našeho zařízení bez rozdílu – seniorům, uživatelům se zvláštním režimem i lidem na odlehčovací službě. O to jsme se plně snažili i v roce 2022, který byl poznamenán preventivními opatřeními a výskytem onemocnění COVID-19.

Součástí fyzioterapie je skupinové cvičení, které probíhá 4x týdně v dopoledních hodinách v tělocvičně. Pondělí a čtvrtek je cvičení pro DS, úterý a pátek pro DZR. Uživatelé OS se zapojují dle svých možností. Cvičení probíhá ve stejnou dobu, trvá 60 minut. Cvičí se vsedě na židlích či na mechanických vozíčkách, cvičení je zpestřeno používáním pomůcek jako např. tyče, malé a velké míče, senzomotorické míčky, posilovací gumy apod. Cvičení s prvky dechové gymnastiky probíhá v pomalém tempu a se sníženou intenzitou po dobu 30 minut, kdy respektujeme individuální zdravotní omezení každého uživatele. Zbývajících 30 minut je věnováno tréninku krátkodobé a dlouhodobé paměti (den, měsíc, rok, přísloví, vzpomínky na mládí, písně apod.) Po každém skupinovém cvičení jsou uživatelé, kteří projeví zájem, namasírováni fyzioterapeutkou pomocí ručního masážního strojku v oblasti šíje a ramen.

Skupinové cvičení má nezastupitelné místo v rehabilitaci, aktivizuje člověka nejen na úrovni fyzické, ale i psychické.

V tělocvičně máme k dispozici několik rotopedů, včetně elektrického (využívaného uživateli s neurologickým postižením dolních končetin či po amputaci), trénink probíhá pod dohledem. V budově Centra ve 4. patře je na chodbě volně přístupný horizontální rotoped, který má pohodlnou zádovou opěrku. Uživatelé jej rádi využívají i několikrát za den.

K dispozici pro uživatele je také masážní akupresurní přístroj na chodidla, vibrační podložka s ohřevem na oblast zad, masážní sedačka Shiatsu s rotačními hlavicemi a v neposlední řadě i masážní křeslo. Individuální cvičení probíhá v tělocvičně, na pokoji či na lůžku. Cílem je obnovení, udržení či zlepšení ztracené funkce s využitím analytického cvičení, facilitačních technik, rytmické stabilizace apod.

Na pokoji individuálně rehabilitujeme částečně mobilní či ležící uživatele. Cvičení u částečně mobilních uživatelů je analytické s posilovacími prvky, probíhá nácvik obracení na lůžku, sedu, stoje, případně přesunu na mechanický vozík či křeslo, chůze bez či s využitím kompenzačních pomůcek. Zařazujeme cviky s využitím pomůcek např. masážních míčků, overbalů, soft míčků, ježků či válečků. Cvičení vede k samostatnosti a soběstačnosti uživatele na lůžku. Individuální cvičení u ležících imobilních uživatelů zahrnuje především pasivní cvičení na udržení optimálního rozsahu pohybu v kloubech s podporou propiocepce, dechová cvičení, prvky bazální stimulace, masáže a v neposlední řadě polohování (preventivní a antalgické). Součástí rehabilitace je podpora komunikace, neboť, jak je známo, řečové centrum podporuje aktivitu motorického centra.

Nácvik chůze s uživateli probíhá na pokoji, po chodbě či schodech a za příznivého počasí i v zahradě našeho zařízení. V samém začátku se k nácviku chůze používají čtyřkolová chodítka s vysokou oporou, dále pak, dle schopností uživatelů, chodítka nízká – pevná či kolová, berle a hole.

Součástí fyzioterapie je i fyzikální terapie, indikována praktickým či odborným lékařem. V individuálních případech je tato léčba doplněna o měkké a mobilizační techniky, léčebnou či reflexní masáž.

Termoterapie je zastoupena vodní a parafínovou lázní COMBI 200. Vodní lázeň se používá k ohřevu rašelinových nosičů tepla, parafínová pak k ohřevu parafínu. Parafín aplikujeme formou ponoření končetiny nebo formou parafínem nasycené roušky. Oba druhy termoterapie jsou našimi uživateli velmi pozitivně vnímány a hojně využívány, zvláště pak uživateli s osteoartrózou. V rámci termoterapie používáme i krční límec naplněný lávovým pískem či termo polštář.

Z elektroléčby nabízíme magnetoterapii z přístroje BTL – 4000. S úspěchem využíváme analgetického, vasodilatačního a regeneračního účinku. Léčíme chronické artrózy, poúrazové a pooperační stavy, špatně se hojící fraktury, vertebrogenní syndromy, kožní defekty aj. Magnetoterapie je dostupná všem, tedy i ležícím uživatelům. Používáme několik typů aplikátorů.

Dále používáme elektroléčebný přístroj REBOX. Jde o neinvazivní transkutánní elektroterapeutický přístroj, který je efektivní v léčbě akutní a chronické bolesti, v rehabilitaci pohybového aparátu a neurologických onemocnění.

Terapeutický ultrazvuk BTL – 4710 SMART je vhodný pro svůj hlubkový tepelný účinek, tišení bolesti, uvolnění dlouhotrvajícího lokálního svalového napětí, zvýšení místního krevního oběhu a zvýšení metabolismu. Používá se především u kloubních a nervových zánětů.

Fototerapii zastupuje v našem Centru přístroj Bioptron, kterým léčíme kožní defekty, jizvy, pohmožděnin apod.

Pro snadnější a šetrnější manipulaci uživatelů využíváme kluzné rukávy, skluzné desky a transportní desky. Pomáhají při polohování, posunech na lůžku a přesunech na křesla či koupací lůžka



## Vybavenost zařízení pro příjem imobilních uživatelů

Zařízení je vybaveno bezbariérovým přístupem do budovy a zahrady. Imobilním uživatelům je k dispozici osobní výtah ve staré i nové budově a bezbariérový přístup do všech prostor (pokoje, jídelny, tělocvična, kaple, dílna pracovní terapie, kadeřnice, společenský sál, terasy, koupelny, WC). K usnadnění pohybu a přesunu málo pohyblivých uživatelů jsou stěny chodeb vybaveny madly po obou stranách, k dispozici jsou různá mobilní chodítka. Imobilním uživatelům jsou k dispozici elektrická polohovací lůžka, lůžka s laterálním náklonem, mechanické vozíky a polohovací křesla různého typu. K provádění hygienické péče jsou k dispozici pojízdná sprchovací lůžka, vany včetně zvedáků, sprchovací křesla, transportní rolovací desky k přemísťování z lůžka na lůžko, kluzné rukávy, hygienická židle Alenti. Pro komfortnější jízdu pro uživatele máme k dispozici elektrický invalidní vozík. Nová budova je vybavena čtyřmi vanami – Rhapsody, Prima, Classic line, Parker. Vany mají různé využití (podvodní masáž, perličková koupel, relaxace s hudbou a barevnou vodou). I zde jsou k dispozici pojízdná sprchovací lůžka, sprchovací křesla, zvedáky různého typu.

## Restriktivní opatření

Restriktivní opatření nejsou v zařízení používána. Používají se pouze opatření v zájmu bezpečnosti uživatele a zajištění bezpečné péče - využitím postranic u postele po dobu nezbytně nutnou, využitím jedno, dvou a třibodového pásu k zamezení pádu uživatele z vozíku. Vždy se používají se souhlasem uživatele a vše je zaznamenáno v dokumentaci. Pro zvýšení komfortu jsou na postranice instalovány ochrany těchto postranic.

## Hospitalizace uživatelů ve zdravotnických zařízeních

V průběhu roku 2022 bylo ve zdravotnických zařízeních 93 hospitalizovaných – z toho 4 hospitalizace při pobytu na odlehčovací službě. Doba hospitalizace trvala celkem 825 dnů. Uživatelé byli hospitalizováni na interním, chirurgickém, plicním, urologickém, ortopedickém, kožním, ARO, JIP a infekčním oddělení Nemocnice Kyjov a PL Kroměříž, odd. ortopedie Brno FN.

## Tržby od ZP

Tržby za nasmlouvané výkony za poskytnutí zdravotní péče u jednotlivých zdravotních pojišťoven v roce 2022									celkem
Kapitola 913 - všeobecná sestra v sociálních službách	číslo kódu	VZP	ZPMV	OZP	VOZP	ČPZP	RBP	ZP ŠKODA	
název kódu		111	211	207	201	205	213	209	
Zavedení nebo ukončení odborné zdravotní péče, adm. činnost	6611	12 448	1 082			2 706			16 236
Ošetřovatelská intervence	6613	3 489 738	467 548			827 722			4 785 008
Aplikace léků neinvazivní cestou	6620	24 302	3 911			9 280			37 493
Komplex - odběr biolog. materiálu ...	6621	1 360	95			146			1 601
Aplikace léčebné terapie ...	6623	1 048	118			25			1 191
Příprava a aplikace ordinované infúzní terapie ...	6625	18 598	1 993						20 590
Aplikace inhalační léčebné terapie, oxygenoterapie	6627								0
Péče o ránu	6629	70 608	37 499			34 431			142 539
Komplex - klyzma, laváže, zavádění perm. katetrů ...	6632	3 279							3 279
Zavádění nasogastrické sondy	6633								0
Komplex - vyšetření stavu pacienta přístr. tech. ...	6635	1 119	64			128			1 311
Nácvik a zaučování aplikace inzulínu	6637								0
Ošetření stomii	6639	44 711							44 711
Bonifikační kód za práci zdr.sestry od 22 - 6 hod.	6645								0
Bonifikační kód za práci zdr.sestry v době prac. volna	6649	317 735	39 417			77 800			434 951
<b>Celkem tržby od zdravotní pojišťovny</b>		3 723 415	559 164			979 170			5 261 749
<b>vykazované výkony organizací</b>		3 984 946	551 727			952 238			5 488 911
<b>rozdíl neproplacených výkonů</b>		261 531							
<b>Počet zdravotnického personálu:</b>	<b>9</b>	<b>počet uživatelů</b>			126				

Nasmlován kód 6641 Odsávání sekretu, ale nevykazován.

Vykazovány provedené antigení testy na Covid 19 - kód 99949:

pojišťovna 111 – 10 854,- Kč

pojišťovna 201 - 603,- Kč

pojišťovna 205 - 9 246,- Kč

pojišťovna 213 - 1 809,- Kč – zaplacen 1 206,- Kč

## II. PLNĚNÍ ÚKOLŮ V PERSONÁLNÍ OBLASTI

Struktura a počty zaměstnanců dle jednotlivých kategorií - pohyb zaměstnanců v roce 2022							příloha OSV
kategorie	platová třída k 1.1. 2021	změna třídy v průběhu roku	počet zaměstnanců (fyzický)	změna počtu zaměstnanců		průměrný přepočtený stav zaměstnanců za celý rok	
				přírůstky	úbytky		
ředitel	12		1			1	
ekonomka	11		1			1	
účetní všeobecná	9		1	1	1	1	
mzdový účetní, personalista	9		1			1	
manažer kvality						0	
ostatní						0	
<b>THP celkem</b>			<b>4</b>	<b>1</b>	<b>1</b>	<b>4</b>	
všeobecná sestra	10		9	1	1	9	
nutriční terapeut						0	
fyzioterapeut	10		1			0,75	
masér						0	
ošetřovatel						0	
sanitář						0	
<b>zdravotníčtí pracovníci celkem</b>			<b>10</b>	<b>1</b>	<b>1</b>	<b>9,75</b>	
vychovatel						0	
vychovatel						0	
vychovatel						0	
<b>pedagogičtí pracovníci celkem</b>			<b>0</b>	<b>0</b>	<b>0</b>	<b>0</b>	
pracovník v soc. službách - nepedagogická, aktivizační činnost	7		3			3	
pracovník v soc. službách - přímá obslužná péče, vedoucí, koordinátorka	8		2			2	
pracovník v soc. službách - př. obsl. péče	5		47	4	4	47	
sociální pracovník	10		3			3	
sociální pracovník						0	
<b>pracovníci v sociálních službách celkem</b>			<b>55</b>	<b>4</b>	<b>4</b>	<b>55</b>	
kuchař	6		8	2	1	9	
pomocný kuchař	4		0		1	-1	
provozář-ved.strav.úseku	8		1	1	1	1	
skladnice	6		2			2	
technický pracovník	9		1			1	
provozář /údržbář/	6		2			2	
pradlena	2		2			1,75	
švadlena-pradlena	3		1	1	1	0,75	
uklízečka	4		12	5	5	12	
vrátná	2		4	1	1	3	
ostatní, výše neuvedení						0	
<b>provozní zaměstnanci celkem</b>			<b>33</b>	<b>10</b>	<b>10</b>	<b>31,5</b>	
<b>CELKEM zaměstnanci</b>			<b>102</b>	<b>16</b>	<b>16</b>	<b>100,25</b>	

druh služby	počet úvazků v přímé péči ( PP )	počet úvazků v nepřímé péči ( NP )	počet uživatelů	poměr PP/NP	počet zdravotnických pracovníků	celkový počet úvazků ve službě
domov pro seniory	27,5	17,9	69	60,6 / 39,4	4,9	50,3
domov se zvláštním režimem	23,5	15	57	61 / 39	4,85	43,35
domov pro osoby se zdrav.postižením						0
odlehčovací služba	4	2,6	5	60,6 / 39,4		6,6
denní stacionář						0
chráněnné bydlení						0
<b>příspěvková organizace celkem</b>	<b>55</b>	<b>35,5</b>	<b>131</b>	<b>60,8 / 39,2</b>	<b>9,75</b>	<b>100,25</b>

### **Práce přesčas**

V roce 2022 byla proplacena přesčasová práce u všeobecných sester a pracovníků v sociálních službách a provozních zaměstnanců z důvodu nemoci.

### **Dodržování bezpečnosti práce, pracovní úrazy za sledované období**

Dodržování bezpečnosti práce je povinností každého zaměstnance. Nově přijatí zaměstnanci jsou proškoleni ihned při nástupu do zaměstnání. Školení provádí příslušný vedoucí zaměstnanec. Záznam o provedeném školení je uložen v osobním spise zaměstnance.

Školení BOZP pro všechny zaměstnance je pravidelně prováděno smluvním pracovníkem. Tento pracovník také pravidelně kontroluje bezpečnost pracovišť v naší organizaci.

V roce 2022 byl jeden pracovní úraz.

### III. PLNĚNÍ ÚKOLŮ V OBLASTI HOSPODAŘENÍ

Příloha č. 12 směrnice Zásady vztahů JMK k PO - přehled o plnění plánu hospodaření

#### Přehled o plnění rozpočtu - plánu hospodaření k 31.12. 2022

Název organizace: Centrum služeb pro seniory Kyjov, příspěvková organizace, Strážovská 1095/1, 697 01 Kyjov

v tis. Kč

	Hlavní činnost				Doplňková činnost			
	Sestavený rozpočet - plán hospodaření	Upravený rozpočet - plán hospodaření	Skutečnost	% S/UR (SR)	Sestavený rozpočet - plán hospodaření	Upravený rozpočet - plán hospodaření	Skutečnost	% S/UR (SR)
Výnosy za vlastní výroby	4	3	3	100,00				
Výnosy z prodeje služeb:	42 582	48 262	48 386	100,26	0	0	0	
z toho:								
1. příspěvek na péči	20 500	23 554	23 685	100,56				
2. ubytování	9 420	10 317	10 319	100,02				
3. stravné - uživatelé	7 640	8 547	8 538	99,89				
4. stravné - zaměstnanci	542	579	580	100,17				
5. stravné - cizí strážníci	0	0	0					
6. fakultativní služby	0	0	0					
7. regulační poplatky	0	0	0					
8. ošetrové	0	0	0					
9. výnosy od ZP	4 480	5 265	5 264	99,98				
10. ostatní výnosy								
Výnosy z pronájmu	70	70	69	98,57				
Výnosy za prodané zboží								
Výnosy z prodeje materiálu								
Ostatní výnosy								
Použití fondů:								
1. Fond investic	0		0					
2. Fond rezervní	50	92	92	100,00				
3. Fond odměn	0		0					
4. FKSP								
<b>Výnosy z přijatých neinvestičních transferů celkem :</b>	<b>39 801</b>	<b>31 862</b>	<b>31 346</b>	<b>98,38</b>	<b>0</b>	<b>0</b>	<b>0</b>	
z toho:								
1. z příspěvku na provoz od JMK bez účel. určení	4 800	2 948	2 948	100,00				
2. z účel. určeného příspěvku na provoz od JMK - OSV	0		0					
3. z účel. určeného příspěvku na provoz od JMK - OINV	2 100	2 100	1 920	91,43				
4. z účel. určeného příspěvku na provoz od JMK - OINV z roku ...								
5. z účel. určeného příspěvku na provoz od JMK - sociální služba § 105	7 131	7 131	6 795	95,29				
6. z účel. určeného příspěvku na provoz od JMK - sociální služba § 101a)	25 770	19 683	19 683	100,00				
7. výnosy z přijatých transferů z ost. ÚSC								
8. výnosy z přijatých transferů ze SR	0		0					
9. výnosy z ostatních transferů								
Výnosy z titulu časového rozlišení přijatých investičních transferů	820	820	819	99,88				
Jiné ostatní výnosy	50	186	186	100,00				
<b>Výnosy celkem</b>	<b>83 377</b>	<b>81 295</b>	<b>80 901</b>	<b>99,52</b>	<b>0</b>	<b>0</b>	<b>0</b>	
Spotřeba materiálu	8 772	8 841	8 791	99,43				
<b>Spotřeba energie celkem:</b>	<b>5 235</b>	<b>2 658</b>	<b>2 493</b>	<b>93,79</b>	<b>0</b>	<b>0</b>	<b>0</b>	
z toho:								
1. elektrické energie	2 225	1 535	1 370	89,25				
2. plynu	3 010	1 123	1 123	100,00				
3. ostatní								
<b>Spotřeba jiných neskladovatelných dodávek celkem:</b>	<b>325</b>	<b>236</b>	<b>235</b>	<b>99,58</b>	<b>0</b>	<b>0</b>	<b>0</b>	
z toho:								
1. voda	325	236	235	99,58				
2. teplo								
3. pára								
Prodané zboží								
Aktivace dlouhodobého majetku								
Aktivace oběžného majetku								
Změna stavu zásob vlastní výroby								
Opravy a udržování	4 640	4 245	4 050	95,41				
Cestovné	30	14	14	100,00				
Náklady na reprezentaci	60	62	63	101,61				
Aktivace vnitřní organizačních služeb								
Ostatní služby	3 232	2 540	2 521	99,25				
<b>Osobní náklady celkem</b>	<b>58 903</b>	<b>59 101</b>	<b>58 864</b>	<b>99,60</b>	<b>0</b>	<b>0</b>	<b>0</b>	
z toho:								
1. platy zaměstnanců bez zdravotnických pracovníků	35 929	36 618	36 028	98,39				
2. zdravotní pracovníci	6 221	5 904	5 876	99,53				
3. náhrady mzdy za doč. pracovní neschopnost bez zdrav. pracovníků	0	0	593					
4. náhrady mzdy za doč. pracovní neschopnost zdrav. pracovníky	0	0	25					
5. OON	100	100	97	97,00				
6. zákonné soc. pojištění - soc. a zdrav. pojištění bez zdrav. pracovníků	12 160	12 388	12 155	98,12				
7. zákonné soc. pojištění - soc. a zdrav. pojištění za zdrav. pracovníky	2 087	1 984	1 986	100,10				
8. zákonné sociální náklady bez zdravotnických pracovníků	1 999	1 767	1 766	99,94				
9. zákonné sociální náklady za zdrav. pracovníky	230	162	162	100,00				
10. jiné sociální náklady	177	178	176	98,88				
Odpisy dlouhodobého majetku	1 670	1 640	1 640	100,00				
Rezervy								
Opravné položky								
Náklady z drobného dlouhodobého majetku	480	1 949	1 925	98,77				
Daně a poplatky (nezahrnuje daň z příjmů)								
Finanční náklady								
Ostatní náklady	30	9	9	100,00				
<b>Náklady celkem</b>	<b>83 377</b>	<b>81 295</b>	<b>80 605</b>	<b>99,15</b>	<b>0</b>	<b>0</b>	<b>0</b>	<b>0</b>
<b>Výsledek hospodaření před zdaněním</b>	<b>0</b>	<b>0</b>	<b>296</b>		<b>0</b>	<b>0</b>	<b>0</b>	<b>0</b>
Daň z příjmů								
Dodatečné odvody daně z příjmů								
Výsledek hospodaření po zdanění								
<b>Výsledek hospodaření za hlavní i doplňkovou činnost po zdanění</b>								
<b>Výsledek hospodaření za hlavní i doplňkovou činnost před zdaněním</b>								

### III. 1. Výnosy

Tabulka č. 15 – Výnosy obsahuje podrobný rozpis všech příjmů dle jednotlivých položek (analytických účtů) s uvedením plánu na daný rok, skutečnosti za stejné období minulého roku, skutečnosti ke konci sledovaného období, % plnění.

DpS Domov pro seniory  
DsZR Domov se zvláštním režimem  
OS Odlehčovací služba

**V Ý N O S Y****Název organizace: Centrum služeb pro seniory Kyjov, příspěvková organizace, Strážovská 1095, 697 01 Kyjov**

	SÚ	AÚ	Hlavní činnost				Doplňková činnost				
			Skutečnost		Upravený rozpočet - plán hospodaření 2022	% plnění upravené ho rozpočtu - plánu hospodař	Skutečnost		Upravený rozpočet - plán hospodaření 2022	% plnění upravené ho rozpočtu - plánu hospodaření	
			2021	2022			2021	2022			
<b>Výnosy v tis.Kč</b>											
<b>Výnosy z vlastních výkonů a zboží</b>			12	3	3	100,0					
Výnosy z prodeje vlastních výrobků	601										
Výnosy z prodeje služeb	602		37 757	48 386	48 262	100,3					
Příspěvek na péči		301	15 827	23 685	23 554	100,6					
Ubytování klientů		302	8 663	10 319	10 317	100,0					
Stravné klientů		304	7 356	8 538	8 547	99,9					
Stravné zaměstnanci		305	527	580	579	100,2					
Výnosy za fakultativní činnost		307				0,0					
Výnosy za zdrav. péči hrazenou ZP		320-5	5 384	5 264	5 265	100,0					
Mezigenerační den						0,0					
Výnosy z pronájmu	603	301	69	69	70	98,6					
Výnosy z prodaného zboží	604										
Jiné výnosy z vlastních výkonů	609										
<b>Ostatní výnosy</b>											
Smluvní pokuty a úroky z prodlení	641										
Jiné pokuty a penále	642										
Výnosy z vyřazených pohledávek	643										
Výnosy z prodeje materiálu	644										
Výnosy z prodeje dlouh.nehmot. majetku	645										
Výnosy z prod. dlouh. hmot. majetku kromě pozemků	646										
Výnosy z prodeje pozemků			0	0	0						
Čerpání fondů	648		72	92	92	100,0					
Rezervní fond		302	72	92	92	100,0					
Fond odměn		307	0		0						
Fond investic		305	0		0						
Ostatní výnosy z činnosti	649		426	186	186	100,0					
Úhrada škody		301				0,0					
Dary		303	75	84	84	100,0					
Ostatní výnosy z činnosti		304	13	6	6	100,0					
Ostatní výnosy Telekomunikace		305	53	96	96	100,0					
Testy		306	285	0	0						
<b>Finanční výnosy</b>											
Výnosy z prodeje cenných papírů a podílů	661										
Úroky	662	301	0								
Kursově zisky	663										
Výnosy z přecenění reálnou hodnotou	664										
Ostatní finanční výnosy	669		0								
<b>Výnosy z nároků na prostředky st. rozpočtu, rozpočtu ÚSC a státních fondů</b>											
Výnosy vybr. místních vládních institucí z transferů	672										
Výnosy z nároků na prostředky rozpočtu ÚSC	672		42 921	32 165	32 682	98,4					
Příspěvek na provoz bezúčelový z rozpočtu JMK		510	3 800	2 948	2 948	100,0					
Příspěvek na provoz účelový z rozpočtu JMK § 105		520	6 945	6 795	7 131	95,3					
Příspěvek na provoz účelový z rozpočtu JMK § 101a		521	25 277	19 683	19 683	100,0					
Účelový příspěvek na provoz		522	227	1 920	2 100	91,4					
Odměny COVID		300	4 743	0	0						
Odměny COVID ZS		301	632	0	0						
Program podpory E		303	476	0	0						
Testování návštěv		304	1	0	0						
Výnosy z čas.rozlišení přijatých inv. transferů ROP	672	750	820	819	820	99,9					
<b>Výnosy celkem:</b>			<b>81 257</b>	<b>80 901</b>	<b>81 295</b>	<b>99,5</b>	<b>0</b>	<b>0</b>	<b>0</b>		

## Sazebník úhrad platný od 1. 4. 2022

### **Bydlení (zahrnuje ubytování, úklid, praní, žehlení a drobné úpravy prádla):**

Typ A - ubytování v *jednolůžkovém pokoji*:

250,- Kč/den (tj. 7 500,- Kč/měsíc)

Typ B - ubytování ve *dvoulůžkovém/třílůžkovém pokoji v nové budově*:

240,- Kč/den (tj. 7 200,- Kč/měsíc)

Typ C - ubytování ve *dvoulůžkovém/třílůžkovém pokoji v původní budově*:

230,- Kč/den (tj. 6 900,- Kč/měsíc)

### **Strava (celodenní strava odpovídající zásadám racionální výživy a potřebám dietního stravování):**

Celodenní strava (5 jídel denně) 195,- Kč/den (tj. 5 850,- Kč/měsíc)

Diabetická strava (6 jídel denně) 205,- Kč/den (tj. 6 150,- Kč/měsíc)

<b>Celodenní strava</b>	<b>Náklady na potraviny v Kč</b>	<b>Režie v Kč</b>	<b>Celkem v Kč</b>
<b>Snídaně</b>	21,-	15,-	36,-
<b>Přesnídávka</b>	11,-	6,-	17,-
<b>Oběd</b>	46,-	32,-	78,-
<b>Svačina</b>	13,-	7,-	20,-
<b>Večeře</b>	26,-	18,-	44,-
<b>Celodenní strava celkem</b>	117,-	78,-	<b>195,-</b>
<b>Druhá večeře</b>	7,-	3,-	10,-
<b>Diabetická strava celkem</b>	124,-	81,-	<b>205,-</b>

### **Poskytovaná péče:**

U služeb Domov pro seniory a Domov se zvláštním režimem je hrazena ve výši přiznaného příspěvku na péči.

Odlehčovací služba: 135,- Kč/hod.

## Sazebník úhrad platný od 1. 7. 2022

### **Bydlení (zahrnuje ubytování, úklid, praní, žehlení a drobné úpravy prádla):**

Typ A - ubytování v *jednolůžkovém pokoji*:

250,- Kč/den (tj. 7 500,- Kč/měsíc)

Typ B - ubytování ve *dvoulůžkovém/třílůžkovém pokoji v nové budově*:

240,- Kč/den (tj. 7 200,- Kč/měsíc)

Typ C - ubytování ve *dvoulůžkovém/třílůžkovém pokoji v původní budově*:

230,- Kč/den (tj. 6 900,- Kč/měsíc)

### **Strava (celodenní strava odpovídající zásadám racionální výživy a potřebám dietního stravování):**

Celodenní strava: 205,- Kč/den (tj. 6 150,- Kč/měsíc)

<b>Celodenní strava</b>	<b>Náklady na potraviny v Kč</b>	<b>Režie v Kč</b>	<b>Celkem v Kč</b>
<b>Snídaně</b>	21,-	18,-	39,-
<b>Oběd</b>	46,-	45,-	91,-
<b>Svačina</b>	13,-	10,-	23,-
<b>Večeře</b>	26,-	26,-	52,-
<b>Celkem</b>	106,-	99,-	<b>205,-</b>

### **Poskytovaná péče:**

U služeb Domov pro seniory a Domov se zvláštním režimem je hrazena ve výši přiznaného příspěvku na péči.

Odlehčovací služba: 135,- Kč/hod.

	<b>Celkem V tis. Kč</b>	<b>DpS v tis. Kč</b>	<b>DsZR v tis. Kč</b>	<b>OS v tis. Kč</b>
Úhrada za ubytování	10 319	5 504	4 437	378
Úhrada za stravu	8 538	4 487	3 752	299
Příspěvek na péči	23 685	10 985	12 083	617
Tržby zdrav. pojišť.	5 264	1 939	3 325	0

### **Příspěvek na péči**

K 31. 12. 2022 pobíralo ze 122 uživatelů služeb DS a DZR příspěvek na péči 121 uživatelů. U jedné uživatelky řízení o přiznání příspěvku na péči v tu dobu nebylo ukončeno.

### **Členění PnP dle stupně závislosti (k 31. 12. 2022)**

<b>Druh PnP</b>	<b>Počet uživatelů</b>	<b>DpS</b>	<b>DsZR</b>
bez PnP	1	0	1
880,-Kč	6	5	1
4 400,-Kč	9	9	0
12 800,- Kč	42	31	11
19 200,- Kč	64	23	41
<b>Celkem</b>	<b>122*</b>	<b>68</b>	<b>54</b>

\*4 neobsazená místa k 31. 12. 2022

Příjem za fakultativně poskytovanou služby

0 Kč



## Tržby od ZP

VZP celkem 3 723 414,62 Kč  
z toho DpS 1 425 119,31 Kč DsZR 2 298 295,31 Kč

ČPZP celkem 979 169,62 Kč  
z toho DpS 239 667,68 Kč DsZR 739 501,94 Kč

ZPMVČR celkem 559 164,37 Kč  
z toho DpS 273 258,72 Kč DsZR 285 905,65 Kč

Voj. ZPČR celkem 603,00 Kč  
z toho DpS 301,50 Kč DsZR 301,50 Kč

RBP celkem 1 205,68 Kč  
z toho DpS 602,84 Kč DsZR 602,84 Kč

**ZP celkem 5 263 557,29 Kč**

## Uživatelé se sníženou úhradou

K 31. 12. 2022 jsme evidovali 15 uživatelů se sníženou úhradou. Z čehož 10 uživatelů mělo neuhrzeno a u 5 uživatelů se podíleli na úhradě nákladů do plné výše rodinní příslušníci.

## Úhrady uživatelů – průměrné údaje za sledované období

Průměrná měsíční neuhrzená částka za rok 2022 15 400,- Kč  
Průměrná měsíční výše vratek za pobyt mimo CS za rok 2022 8 897,- Kč

Název služby: Domov pro seniory				
Úhrada od uživatelů skutečnost 2021		Úhrada od uživatelů skutečnost 2022		
text	skutečnost k 31.12.2021	text	skutečnost k 31.12.2022	skutečnost
Plná úhrada za ubytování a poskytnutí stravy	8 806	Plná úhrada za ubytování a poskytnutí stravy	10 312	1 506
Rozdíl mezi plnou a sníženou úhradou za ubytování a stravu	21	Rozdíl mezi plnou a sníženou úhradou za ubytování a stravu	78	57
Vratka za nepřítomnost	58	Vratka za nepřítomnost	74	16
<b>Skutečná úhrada za ubytování a stravu celkem</b>	<b>8 727</b>	<b>Plánovaná úhrada za ubytování a stravu celkem</b>	<b>10 160</b>	<b>1 433</b>
Počet uživatelů se sníženou úhradou	3	Počet uživatelů se sníženou úhradou	5	2
Průměrný počet uživatelů s 1. stupněm závislosti	9	Průměrný počet uživatelů s 1. stupněm závislosti	5	-4
Průměrný počet uživatelů s 2. stupněm závislosti	13	Průměrný počet uživatelů s 2. stupněm závislosti	9	-4
Průměrný počet uživatelů s 3. stupněm závislosti	29	Průměrný počet uživatelů s 3. stupněm závislosti	31	2
Průměrný počet uživatelů s 4. stupněm závislosti	17	Průměrný počet uživatelů s 4. stupněm závislosti	23	6
Průměrný důchod	nevidujeme	Průměrný důchod	nevidujeme	
Stanovená kapacita zařízení	69	Stanovená kapacita zařízení	69	0
Obloženost v %	107,73	Obloženost v %	99,06	-8,67

Název služby: Domov se zvláštním režimem				
Úhrada od uživatelů skutečnost 2021		Úhrada od uživatelů skutečnost 2022		
text	skutečnost k 31.12.2021	text	skutečnost k 31.12.2022	skutečnost
Plná úhrada za ubytování a poskytnutí stravy	6 637	Plná úhrada za ubytování a poskytnutí stravy	8 403	1766
Rozdíl mezi plnou a sníženou úhradou za ubytování a stravu	2	Rozdíl mezi plnou a sníženou úhradou za ubytování a stravu	92	90
Vratka za nepřítomnost	43	Vratka za nepřítomnost	33	-10
<b>Skutečná úhrada za ubytování a stravu celkem</b>	<b>6 592</b>	<b>Plánovaná úhrada za ubytování a stravu celkem</b>	<b>8 278</b>	<b>1686</b>
Počet uživatelů se sníženou úhradou	1	Počet uživatelů se sníženou úhradou	5	4
Průměrný počet uživatelů s 1. stupněm závislosti	1	Průměrný počet uživatelů s 1. stupněm závislosti	1	0
Průměrný počet uživatelů s 2. stupněm závislosti	3	Průměrný počet uživatelů s 2. stupněm závislosti	0	-3
Průměrný počet uživatelů s 3. stupněm závislosti	10	Průměrný počet uživatelů s 3. stupněm závislosti	11	1
Průměrný počet uživatelů s 4. stupněm závislosti	42	Průměrný počet uživatelů s 4. stupněm závislosti	41	-1
Průměrný důchod	nevidujeme	Průměrný důchod	nevidujeme	
Stanovená kapacita zařízení	57	Stanovená kapacita zařízení	57	0
Obloženost v %	98,68	Obloženost v %	98,97	0,29

Název služby: Odlehčovací služba				
Úhrada od uživatelů skutečnost 2021		Úhrada od uživatelů skutečnost 2022		
text	skutečnost k 31.12.2021	text	skutečnost k 31.12.2022	skutečnost
Plná úhrada za ubytování a poskytnutí stravy	576	Plná úhrada za ubytování a poskytnutí stravy	677	101
Rozdíl mezi plnou a sníženou úhradou za ubytování a stravu	0	Rozdíl mezi plnou a sníženou úhradou za ubytování a stravu	0	0
Vratka za nepřítomnost	0	Vratka za nepřítomnost	0	0
<b>Skutečná úhrada za ubytování a stravu celkem</b>	<b>576</b>	<b>Plánovaná úhrada za ubytování a stravu celkem</b>	<b>677</b>	<b>101</b>
Počet uživatelů se sníženou úhradou	0	Počet uživatelů se sníženou úhradou	0	0
Průměrný počet uživatelů s 1. stupněm závislosti	nevidujeme	Průměrný počet uživatelů s 1. stupněm závislosti	nevidujeme	0
Průměrný počet uživatelů s 2. stupněm závislosti	nevidujeme	Průměrný počet uživatelů s 2. stupněm závislosti	nevidujeme	0
Průměrný počet uživatelů s 3. stupněm závislosti	nevidujeme	Průměrný počet uživatelů s 3. stupněm závislosti	nevidujeme	0
Průměrný počet uživatelů s 4. stupněm závislosti	nevidujeme	Průměrný počet uživatelů s 4. stupněm závislosti	nevidujeme	0
Průměrný důchod	nevidujeme	Průměrný důchod	nevidujeme	0
Stanovená kapacita zařízení	5	Stanovená kapacita zařízení	5	0
Obloženost v %	91,10	Obloženost v %	88,94	-2,16

### III. 2. Náklady

Tabulka – příloha č. 16 – Náklady obsahují podrobný rozpis čerpání výdajů dle jednotlivých položek (analytických účtů) s uvedením plánu na daný rok, skutečnosti ke konci sledovaného období, skutečnosti za stejné období minulého roku, % plnění.

## **Náklady na svoz a likvidaci odpadu**

Komunální odpad z Centra služeb pro seniory Kyjov je odvážen firmou EKOR, s.r.o. Kyjov. Odvoz komunálního odpadu se uskutečňuje 2x týdně, separace papíru a plastu probíhá pravidelně 1x týdně a kontejnery na sklo je odváženo 4x ročně.

Nebezpečný odpad pod kat. č. 180 101, 180103 a ostatní odpad pod kat. č. 190 809 - vývoz tukové jímky zajišťuje firma Megawaste, spol. s r.o. Praha a ostatní odpad pod kat. č. 200 108 zajišťuje firma Recovera Využití zdrojů a.s. Praha 2. Cena za vývoz veškerého odpadu za rok 2022 činila 507 524,49 Kč. Celkem organizace vyprodukovala 65,44 t odpadu.

## **Změny v rozpočtu**

Zastupitelstvo Jihomoravského kraje stanovilo dne 24. 6. 2021 Usnesení č. 496/21/Z5 závazný ukazatel: příspěvek na provoz s účelovým určením na výměnu kogenerační jednotky – havárie v hodnotě 1 765 000,- Kč.

Zastupitelstvo Jihomoravského kraje schválilo dne 16. 12. 2021 Usnesení č. 804/21/Z8 změnu a stanovení závazných ukazatelů pro rok 2021 a 2022 – investičních příspěvků a účelově určených příspěvků na provoz pro příspěvkové organizace JMK. Stanovená změna na akci Výměna kogenerační jednotky – havárie: – 1 665 000,- Kč. Účelově určený příspěvek na výměnu kogenerační jednotky – havárie byl pro rok 2021 snížen o 1 665 000,00 Kč na 100 000,00 Kč. Použitelnost prostředků v částce 1 665 000,00 Kč byla prodloužena do 31. 12. 2022. V roce 2021 byla vypracována projektová dokumentace pod názvem Výměna kogenerační jednotky Centrum služeb pro seniory Kyjov v celkové částce 59 290,00 Kč.

Zastupitelstvo Jihomoravského kraje stanovilo dne 16. 12. 2021 Usnesením č. 763/21/Z8 závazné ukazatele – příspěvek na provoz bez účelového určení v částce 4 800 tis. Kč a navýšení účelově určeného příspěvku na provoz Výměna kogenerační jednotky – havárie o 435 tis. Kč na celkovou částku 2 200 000,00 Kč.

Zastupitelstvo Jihomoravského kraje stanovilo dne 31. 3. 2022 Usnesením č. 998/22/Z11 změnu závazného ukazatele – příspěvek na provoz bez účelového určení – navýšení 648 tis. Kč na částku 5 448 tis. Kč.

Zastupitelstvo Jihomoravského kraje stanovilo dne 31. 3. 2022 Usnesením č. 1000/22/Z11 závazný ukazatel – poskytnutí finanční podpory v rámci dotačního programu „Státní dotace pro poskytovatele sociálních služeb dle § 101a zák. č. 108/2006 Sb.“ pro rok 2022 v částce 5 432 900 Kč.

Zastupitelstvo Jihomoravského kraje stanovilo dne 28. 4. 2022 Usnesením č. 1126/22/Z12 navýšení závazného ukazatele – poskytnutí finanční podpory v rámci dotačního programu „Státní dotace pro poskytovatele sociálních služeb dle § 101a zák. č. 108/2006 Sb.“ pro rok 2022 na částku 18 263 300,00 Kč.

Zastupitelstvo Jihomoravského kraje stanovilo dne 22. 9. 2022 Usnesením č. 1413/22/Z14 navýšení závazného ukazatele – poskytnutí finanční podpory v rámci dotačního programu

„Státní dotace pro poskytovatele sociálních služeb dle § 101a zák. č. 108/2006 Sb.“ pro rok 2022 o částku 1 420 tis. Kč na částku 19 683 300,00 Kč.

Rada Jihomoravského kraje schválila dne 26. 10. 2022 Usnesení č. 5244/22/R78 změnu stanoveného objemu prostředků na platy na rok 2022 příspěvkovým organizacím v oblasti sociálních služeb. Zvýšení objemu prostředků na platy o 372 000,- Kč.

Zastupitelstvo Jihomoravského kraje schválilo dne 3. 11. 2022 Usnesení č. 1498/22/Z15 změnu závazných ukazatelů – příspěvku na provoz bez účelového určení. Změna závazného ukazatele – snížení příspěvku na provoz o 2 000 000,- Kč.

Zastupitelstvo Jihomoravského kraje schválilo dne 15. 12. 2022 Usnesení č. 1629/22/Z16 změnu závazných ukazatelů – příspěvku na provoz bez účelového určení. Změna závazného ukazatele – snížení příspěvku na provoz o 500 000,- Kč.

### **III. 3. Finanční majetek**

#### **Stavy na bankovních účtech**

Běžný účet	5 891 603,88 Kč
Běžný účet FKSP	53 132,39 Kč
Účetní stav FKSP	63 571,39 Kč
Příděl do FKSP za IV. čtvrtletí	10 439,00 Kč

Rozdíl bude vyrovnán převedením přídělu do fondu za IV. čtvrtletí 2022.

Depozitní účet	407 994,00 Kč
Ceniny	52,00 Kč

### III. 4. Pohledávky a závazky

Přehled pohledávek a závazků k 31. 12. 2022									
Příloha č. 17									
Název organizace: Centrum služeb pro seniory Kyjov, PO, Strážovská 1095, 697 01 Kyjov									
P o h l e d á v k y									v tis. Kč
Synt. i anal. účet	Celkem	Do data splatnosti	Po datu splatnosti						
			Celkem po splatnosti	0-30 dnů po splatnosti	31-60 dnů po splatnosti	61-90 dnů po splatnosti	91-180 dnů po splatnosti	181-360 dnů po splatnosti	nad 360 dnů po splatnosti
311/0002	291	291	0						
311/0003	123	123	0						
311/0004	34	34	0						
311/0005	16	16	0						
311	464	464	0						
314/0001	0	0	0						
335/0001	21	21	0						
377/0003	136	136	0						
381/0001	84	84	0						
Celkem	705	705	0						
Z á v a z k y									
v tis. Kč									
Synt. i anal. účet	Celkem	Do data splatnosti	Po datu splatnosti						
			Celkem po splatnosti	0-30 dnů po splatnosti	31-60 dnů po splatnosti	61-90 dnů po splatnosti	91-180 dnů po splatnosti	181-360 dnů po splatnosti	nad 360 dnů po splatnosti
321/0001	342	342	0						
333/0001	2 989	2 989	0						
333/0003	0	0	0						
333	2989	2989	0						
336/0200	235	235	0						
336/0210	896	896	0						
336	1131	1131	0						
337/0100	163	163	0						
337/0110	325	325	0						
337	488	488	0						
342/0100	242	242	0						
342/0200	0	0	0						
342	242	242							
378/0001	17	17	0						
378/0009	519	519	0						
378	536	536	0						
Celkem	5728	5728	0	0	0	0	0	0	0

## Soudní spor

Centrum služeb pro seniory Kyjov, příspěvková organizace na straně žalované vede soudní spor o neplatnosti ukončení pracovního poměru výpovědí ze strany zaměstnavatele (rok 2017). U Okresního soudu v Hodoníně byla rozsudkem ze dne 24. 9. 2018 žaloba zamítnuta v plném rozsahu. Žalobkyně se odvolala. Dne 31. 7. 2020 Krajský soud v Brně potvrdil rozsudek soudu I. stupně. Dne 20. 11. 2020 se žalobkyně dovolala proti rozsudku Krajského soudu v Brně k Nejvyššímu soudu České republiky.

## III. 5. Dotace a příspěvky

Finanční podpora dle § 101a zákona o sociálních službách

Finanční podpora dle § 105 zákona o sociálních službách

Příspěvek od zřizovatele z rozpočtu JmK – bez účelového určení

Poskytnuto	Celkem	2 948 000,00 Kč
Čerpání	Domov pro seniory	1 534 271,33 Kč
	Domov se zvláštním režimem	436 109,67 Kč
	Odlehčovací služba	977 619,00 Kč

V roce 2021 JMK poskytl příspěvek na provoz s účelovým určením na výměnu kogenerační jednotky – havárie v částce 100 000,- Kč. Příspěvek byl vyčerpán v částce 59 290,00 Kč.

V roce 2022 JMK poskytl příspěvek na provoz s účelovým určením na výměnu kogenerační jednotky – havárie v částce 2 100 000,- Kč. Příspěvek byl vyčerpán v částce 1 919 579,57 Kč.

Výměna kogenerační jednotky – havárie čerpání celkem 1 978 869,57 Kč.

Poskytovatel	Účel	I/P	Poskytnutá částka v Kč	Vyčerpaná částka v Kč	Komentář*)
JMK	§ 101a DpS	P	10 193 200,00	10 193 200,00	
JMK	§ 101a DsZR	P	7 927 600,00	7 927 600,00	
JMK	§ 101a OS	P	1 562 500,00	1 562 500,00	
JMK	§ 105 DpS	P	3 475 500,00	3 475 500,00	
JMK	§ 105 DsZR	P	3 370 400,00	3 034 500,00	
JMK	§ 105 OS	P	284 700,00	284 700,00	
JMK	bezúčelový příspěvek	P	2 948 000,00	2 948 000,00	

### III. 6. Investice

V roce 2016 probíhaly investiční akce:

**Sadové úpravy zahrady** – arch. studie + vícetisky 20 570,00 Kč, projektová dokumentace 21 590,00 Kč. Náklady celkem 42 160,00 Kč.

**Zateplení stávajícího objektu CSPSK** – zapláceno 41 140,00 Kč za projektovou dokumentaci, 7 260,00 Kč za položkový rozpočet, 5 000,00 Kč za stavební povolení. Náklady na zateplení za rok 2016 celkem 53 400,00 Kč.

V roce 2017 pokračovala akce Zateplení stávajícího objektu CSPSK. Byla provedena aktualizace projektové dokumentace v částce 17 908,00 Kč, vypracován posudek na výskyt chráněných živočichů v částce 9 500,00 Kč, výpis z KN v částce 150,00 Kč, zpracována žádost o dotaci a energetické posouzení staré budovy v částce 110 110,00 Kč. Náklady za rok 2017 činí 137 668,00 Kč.

V roce 2018 byl zaplácen správní poplatek Městu Kyjov v částce 1 000,00 Kč, zpracování projektové dokumentace 58 080,00 Kč, organizační zajištění veřejné zakázky 33 275,00 Kč.

Celkové náklady na tuto akci doposud činí 283 423,00 Kč.

Financování z programu OPŽP nebylo zahájeno. Dne 19. 12. 2018 bylo vydáno rozhodnutí o odnětí dotace a oznámení o vyřazení akce z programu z důvodu plánovaných vnitřních stavebních dispozičních úprav, které následně zasáhnou do pláště budovy.

V roce 2021 byla vypracována studie a rozpočet pro přípravu investiční akce: Rekonstrukce sociálního zařízení v původní části budovy v celkové částce 45 000,- Kč.

V roce 2022 byl zakoupen elektrický vakový zvedák v částce 226 609,80 Kč a sprchové lůžko v částce 144 728,92 Kč.

### IV. AUTOPROVOZ

V majetku Centra služeb jsou k 31. 12. 2022 dva osobní automobily: Škoda Fabia, rok výroby 2015, rok pořízení 2015 a Peugeot Expert kombi, rok výroby 2012, rok pořízení 2012. Počet ujetých kilometrů v roce 2022: Škoda Fabia 5 155 km, Peugeot Expert kombi 1 401 km.

Průměrná spotřeba:

Škoda Fabia 5,8 litru na 100 km, celková spotřeba za rok 2022-298 litrů benzínu.

Peugeot Expert kombi 8,1 litru na 100 km, celková spotřeba za rok 2022-113 litrů nafty.

Využití vozidel: zajištění potřeb uživatelů výlety pro uživatele, pošta, KB, Česká spořitelna.

Provoz zařízení: vyřizování na úřadech – např. JMK, Městský úřad Kyjov, KB, Česká spořitelna, účast zaměstnanců na školeních, poradách, zajištění nákupů, soc. šetření aj.

Opravy, nové pneu, STK, čištění interiéru: 73 918,30 Kč.

## V. PLNĚNÍ ÚKOLŮ V OBLASTI NAKLÁDÁNÍ S MAJETKEM

### Jednotlivé kategorie majetku

Účet 018 – **Drobný dlouhodobý nehmotný majetek** – nehmotný majetek, jehož doba použitelnosti je delší než 1 rok a ocenění je v částce 7 000 Kč a vyšší a nepřevyšuje částku 60 000 Kč.

### Dlouhodobý majetek

Účet 021 – **Stavby**

Účet 022 – **Samostatné movité věci a soubory movitých věcí** – obsahují samostatné movité věci a soubory majetku, které jsou charakterizovány samostatným technicko-ekonomickým určením, s dobou použitelnosti delší než jeden rok a ocenění samostatné movité věci nebo souboru majetku převyšuje částku 40 000 Kč, včetně technického zhodnocení dlouhodobého hmotného majetku nebo drobného dlouhodobého hmotného majetku, jehož ocenění převyšuje částku 40 000 Kč v rámci jednoho účetního období.

Účet 028 – **Drobný dlouhodobý hmotný majetek** – obsahuje movité věci, popřípadě soubory majetku se samostatným technicko-ekonomickým určením, u kterých doba použitelnosti je delší než jeden rok a ocenění jedné položky je v částce 3 000 Kč a vyšší a nepřevyšuje částku 40 000 Kč.

Účet 031 – **Pozemky** účtují se zde veškeré pozemky bez ohledu na výši ocenění.

Účet 042 – **Nedokončený dlouhodobý hmotný majetek** – pořizovaný dlouhodobý hmotný majetek po dobu jeho pořizování do uvedení do stavu způsobilého k užívání.

### Změny stavu dlouhodobého majetku

#### **018 Drobný dlouhodobý nehmotný majetek**

PZ	77 593,00 Kč
Vyřazení	59 355,00 Kč
<b>KZ</b>	<b>18 238,00 Kč</b>

**Celkem dlouhodobý nehmotný majetek 18 238,00 Kč**

#### **021 Stavby**

##### **021 0201 Budovy pro služby obyvatelstvu**

PZ	103 021 918,64 Kč
<b>KZ</b>	<b>103 021 918,64 Kč</b>

##### **021 0401 Komunikace**

PZ	2 291 139,50 Kč
<b>KZ</b>	<b>2 291 139,50 Kč</b>



<b>021 0601</b>	<b>Ostatní stavby</b>	
PZ		1 599 401,00 Kč
<b>KZ</b>		<b>1 599 401,00 Kč</b>

<b>021</b>	<b>Stavby celkem</b>	<b>106 912 459,14 Kč</b>
------------	----------------------	--------------------------

## **022 Samostatné movité věci a soubory movitých věcí**

<b>022 0001</b>	<b>Dopravní prostředky</b>	
PZ		948 580,00 Kč
<b>KZ</b>		<b>948 580,00 Kč</b>

<b>022 0201</b>	<b>Inventář</b>	
PZ		1 311 453,10 Kč
<b>KZ</b>		<b>1 311 453,10 Kč</b>

<b>022 0203</b>	<b>Dary</b>	
PZ		335 507,00 Kč
<b>KZ</b>		<b>335 507,00 Kč</b>

<b>022 0301</b>	<b>Kancelářská technika</b>	
PZ		147 167,00 Kč
<b>KZ</b>		<b>147 167,00 Kč</b>

<b>022 0401</b>	<b>Sam. mov. věci a soubory mov. věcí</b>	
PZ		4 858 646,00 Kč
Pořízení		371 338,72 Kč
<b>KZ</b>		<b>5 229 984,72 Kč</b>

<b>022</b>	<b>Celkem</b>	<b>7 972 691,82 Kč</b>
------------	---------------	------------------------

<b>028</b>	<b>Drobný dlouhodobý hmotný majetek</b>	
PZ		20 576 216,50 Kč
Pořízení		1 929 204,36 Kč
Výluka		1 058 319,52 Kč
<b>KZ</b>		<b>21 447 101,34 Kč</b>

**Celkem dlouhodobý hmotný majetek 136 332 252,30 Kč**

## **031 Pozemky**

<b>031 0301</b>	<b>Pozemky – zahrada</b>	
PZ		402 605,00 Kč

**KZ** **402 605,00 Kč**

**031 0401** **Pozemky – zastavěná plocha**

PZ 263 631,00 Kč

**KZ** **263 631,00 Kč**

**031 0501** **Pozemky – ostatní**

PZ 135 153,00 Kč

**KZ** **135 153,00 Kč**

**031 Celkem** **801 389,00 Kč**

**041** **Nedokončený dlouhodobý nehmotný majetek**  
**0,00 Kč**

**042** **Nedokončený dlouhodobý hmotný majetek**

PZ 370 583,00 Kč

**KZ** **370 583,00 Kč**

**022 0401** **Sam. mov. věci a soubory mov. věci - pořízení**

Elektrický vakový zvedák 226 609,80 Kč

Sprchovací lůžko 144 728,92 Kč

**Celkem** **371 338,72 Kč**

#### **Smlouvy o nájmu prostor sloužících k podnikání**

- 1) Smlouva o nájmu prostor sloužících k podnikání uzavřená s Praktickým lékařem pro dospělé Kyjov s.r.o. 27. 12. 2018 na dobu neurčitou s účinností od 1. 1. 2019, nájemné 1 200,- Kč ročně.
- 2) Smlouva o nájmu prostor sloužících k podnikání uzavřená se společností PETROV group, s.r.o. 14. 12. 2021 na dobu neurčitou s účinností od 1. 1. 2022, nájemné 1 620,00 Kč ročně.
- 3) Nájemní smlouva uzavřená s Českou telekomunikační infrastrukturou a.s. 24. 11. 2016 na dobu do 24. 11. 2026, nájemné 60 000,- Kč ročně.
- 4) Smlouva o nájmu prostor sloužících k podnikání uzavřená s paní Annou Formanovou dne 2. 12. 2021 na dobu neurčitou s účinností od 1. 1. 2022, nájemné 1 800,- Kč ročně.
- 5) Smlouva o nájmu prostor sloužících k podnikání uzavřená s paní Marcelou Hinerovou (Kudláčová) dne 27. 12. 2018 na dobu neurčitou od 1. 1. 2019, nájemné 4 200,- Kč ročně.

**Smlouvy o výpůjčce** které uzavřelo Centrum služeb pro seniory Kyjov s Českou republikou – Státním pozemkovým úřadem dne 11. 12. 2013, pozemek – parcela č 2144/4, katastrální území Kyjov, orná půda 1500 m<sup>2</sup>, doba výpůjčky do 30. 11. 2021, dodatek smlouvy o výpůjčce ze dne 4. 9. 2014, parcely číslo 2144/2, 2144/6, 2144/7, 2156/8, 4041/3, 4041/163, katastrální území Kyjov, orná půda 1984 m<sup>2</sup>, doba výpůjčky do 30. 11. 2021 byly ukončeny Dohodou o ukončení smlouvy o výpůjčce č. 42N13/24.

#### **Informace o pojistných událostech na svěřeném majetku**

## VI. PENĚŽNÍ FONDY

### **Fond reprodukce majetku**

PZ	234 400,23 Kč	
Příděl z odpisů	820 717,54 Kč	
Pořízení DM	371 338,72 Kč	
Odvod do rozpočtu zřizovatele	500 000,00 Kč	
<b>KZ</b>	<b>183 779,05 Kč</b>	<b>Finanční krytí účet 241/0416</b>

### **Rezervní fond tvořený ze zlepšeného výsledku hospodaření**

<b>KZ</b>	<b>0,00 Kč</b>	<b>Finanční krytí účet 241/0413</b>
-----------	----------------	-------------------------------------

### **Rezervní fond z ostatních titulů**

PZ	685 338,91 Kč	
Neúčelové dary do vlastnictví JMK	318 638,00 Kč	
Čerpání prostředků z pen. darů	92 448,98 Kč	
<b>KZ</b>	<b>911 527,93 Kč</b>	<b>Finanční krytí účet 241/0414</b>

### **Fond odměn**

PZ	79 270,50 Kč	
<b>KZ</b>	<b>79 270,50 Kč</b>	<b>Finanční krytí účet 241/0411</b>

### **Fond FKSP**

PZ	114 672,39 Kč	
Příděl do fondu	850 439,00 Kč	
Úhrada potřeb zaměstnanců	901 540,00 Kč	
<b>KZ</b>	<b>63 571,39 Kč</b>	

### **Rozpis čerpání fondu FKSP**

Stravování	237 935,00 Kč	
Poukázky Sodexo – FOKUS PASS	652 605,00 Kč	
Kultura – vstupenky	11 000,00 Kč	

Příloha č.14 směrnice Zásady vztahů JMK k PO-Přehled o tvorbě a čerpání peněžních fondů na rok...

### Přehled o tvorbě a čerpání peněžních fondů na rok 2022

Název organizace: Centrum služeb pro seniory Kyjov, příspěvková organizace, Strážovská 1095, 697 01 Kyjov

v tis. Kč

	stav k 1.1.	tvorba		čerpání			stav k 31.12.	bankovní krytí
			plán	skutečnost		plán		
		příděl z odpisů z DHM a DNM	850	821	pořízení dlouhodobého majetku	455	371	
		inv. příspěvek z rozpočtu zřizovatele	0	0	úhrada investičních úvěrů a půjček			
		inv. dotace ze státních fondů a jiných veřejných rozpočtů			rekonstrukce a modernizace (technické zhodnocení)			
		výnos z prodeje pozemku			údržba a opravy majetku		0	
		převod z fondu rezervního			odvod do rozpočtu zřizovatele	500	500	
		peněžní dary a příspěvky od jiných subjektů			odvod do rozp. zřiz. nevyčerpano			
<b>Fond investic</b>	<b>234</b>	<b>celkem tvorba</b>	<b>850</b>	<b>821</b>	<b>celkem čerpání</b>	<b>955</b>	<b>871</b>	<b>184/241/0416</b>

	stav k 1.1.	tvorba		čerpání			stav k 31.12.	bankovní krytí
			plán	skutečnost		plán		
		příděl ze zlepš. výsl. hospod.	0	0	další rozvoj své činnosti		0	
		převod nespotřebované dotace kryté z rozpočtu EU, a z fin.mechanismu EHP, Norska a z progr. švýcarsko-české spolupráce dle § 28 odst. 3 zák. č. 250/2000 Sb.			časové překlenutí dočasného nesouladu mezi výnosy a náklady			
					úhrada případných sankcí			
					úhrada ztráty za předchozí léta			
					převod do fondu investic			
		peněžní dary	320	319	použití peněžních darů	92	92	
					čerpání nespotřebované dotace dle § 28 odst. 3 zák. č. 250/2000 Sb.			
<b>Fond rezervní</b>	<b>685</b>	<b>celkem tvorba</b>	<b>320</b>	<b>319</b>	<b>celkem čerpání</b>	<b>92</b>	<b>92</b>	<b>912/241/0414</b>

	stav k 1.1.	tvorba		čerpání			stav k 31.12.	bankovní krytí
			plán	skutečnost		plán		
		příděl ze zlepš. výsl. hospod.	0	0	odměny zaměstnancům	0	0	
		peněžní dary účelově určené na platy			překročení prostředků na platy			
<b>Fond odměn</b>	<b>79</b>	<b>celkem tvorba</b>	<b>0</b>	<b>0</b>	<b>celkem čerpání</b>	<b>0</b>	<b>0</b>	<b>79/241/0411</b>

	stav k 1.1.	tvorba		čerpání			stav k 31.12.	bankovní krytí
			plán	skutečnost		plán		
		příděl do fondu na vrub nákl.	853	850	pořízení DHM			
		peněžní dary			úhrada potřeb zaměstnanců	900	902	
					z toho záv. stravování	250	238	
		jiná tvorba-vouchery			jiné použití, vouchery	650	664	
<b>FKSP</b>	<b>115</b>	<b>celkem tvorba</b>	<b>853</b>	<b>850</b>	<b>celkem čerpání</b>	<b>900</b>	<b>902</b>	<b>63/243/0001</b>



## **Dary – distribuce prostřednictvím JMK**

JMK, Žerotínovo náměstí 449/3, 601 82 Brno

31. 3. 2022  
OOPP 3 327,50 Kč

31. 5. 2022  
Tablet Lenovo Tab M10 HD 4 297,92 Kč

**Celkem dary – distribuce prostřednictvím JMK 7 625,42 Kč**

Neúčelové finanční dary	0,00 Kč
Věcné dary do vlastnictví JMK	30 000,00 Kč
Neúčelové finanční dary do vlastnictví JMK	318 638,00 Kč
Dary – centrální distribuce prostřednictvím JMK	7 625,42 Kč
<b>Přijaté dary celkem</b>	<b>356 263,42 Kč</b>

## **VII. INVENTARIZACE MAJETKU A ZÁVAZKŮ**

Předmětem inventarizace jsou veškeré závazky a majetek předaný do správy k vlastnímu využití naší organizací. Cílem inventarizace majetku je úplné a správné zjištění stavů majetku a závazků organizace. Postup a provádění inventarizace je v souladu s Vyhláškou 270/2010 Sb. o inventarizaci majetku a závazků a vnitřním předpisem Krajského úřadu Jihomoravského kraje – Zásady vztahů orgánů Jihomoravského kraje k řízení příspěvkových organizací.

Inventarizace majetku byla provedena dle Plánu inventur na rok 2022, který rovněž ustanovil inventarizační komisi zodpovědnou za průběh a výsledek inventarizace. K 31. 12. 2022 byla provedena fyzická a dokladová inventarizace. Byla vypracována inventarizační zpráva.

## VIII. KONTROLNÍ ČINNOST

### Oblasti kontrolní činnosti – členěno dle jednotlivých úseků

#### **Úsek ekonomický**

Kontrolu provádí vedoucí úseku – ekonomka (1. stupeň řízení)

1. Kontrola pokladen a cenin
2. Vedení dokumentace a uložení písemností u všech činností
3. Dodržování a využití pracovní doby
4. Dodržování standardů kvality sociálních služeb č.1,2,9,10,13,14
5. Dodržování směrnic BOZP, PO
6. Dodržování všech ustanovení Kodexu etiky CspsK

#### **Úsek provozní**

Kontrolu provádí vedoucí úseku – technický pracovník (1. stupeň řízení)

1. Dodržování vnitřních předpisů, zejména provozního řádu CspsK
  - u činností technického provozu, prádelny, šicí dílny, údržby, úklidu, vrátnice i dopravy
2. Vedení dokumentace a uložení písemností u všech činností
3. Dodržování a využití pracovní doby
4. Dodržování standardů kvality sociálních služeb č.1,2,9,10,13,14
5. Dodržování směrnic BOZP, PO
6. Dodržování všech ustanovení Kodexu etiky CspsK

#### **Úsek zdravotní péče**

Kontrolu provádí vedoucí úseku – všeobecná sestra (1. stupeň řízení)

1. Dodržování vnitřních předpisů, zejména provozního řádu organizace
2. Dodržování standardů ošetrovatelské péče a vedení dokumentace
3. Dodržování a využívání pracovní doby, harmonogramů práce
4. Dodržování standardů kvality sociálních služeb č. 1,2,5,6,7,8,10,13,14,15
5. Dodržování směrnic BOZP, PO
6. Dodržování zásad programu Bon Appetit
7. Dodržování všech ustanovení Kodexu etiky CspsK

#### **Úsek obslužné péče a aktivizace péče**

Kontrolu provádí vedoucí úseku – pracovník v sociálních službách (2. stupeň řízení)  
a koordinátorka sociálních služeb – pracovník v sociálních službách (1. stupeň řízení)

1. Dodržování vnitřních předpisů, zejména provozního řádu organizace
2. Dodržování vedení dokumentace a využívání pracovní doby, harmonogramů práce

3. Dodržování standardů kvality sociálních služeb č. 1,2,5,6,7,8,10,13,14,15
4. Dodržování směrnic BOZP, PO
5. Dodržování zásad programu Bon Appetit
6. Dodržování všech ustanovení Kodexu etiky CspsK

### **Úsek stravovací**

Kontrolu provádí vedoucí úseku – vedoucí stravování (2. stupeň řízení) a vedoucí kuchařka (1. stupeň řízení)

1. Dodržování technologických postupů, včetně HACCP a namátkového měření teplot
2. Dodržování vnitřních předpisů organizace, zejména provozního a sanitačního řádu
3. Vedení dokumentace
4. Kontrola skladového hospodářství (fyzický stav, účetní evidence, dodržování a využívání pracovní doby)
5. Dodržování standardů kvality sociálních služeb č. 1,5,7,10,13, 14
6. Dodržování směrnic BOZP, PO
7. Dodržování zásad programu Bon Appetit
8. Dodržování všech ustanovení Kodexu etiky CspsK

### **Úsek sociální práce**

Kontrolu provádí vedoucí úseku – sociální pracovník (1. stupeň řízení)

1. Kontrola úhrad, vratek, výplaty zbytku důchodu (za spolupráce ekonomky a účetní)
2. Dodržování směrnice pro nakládání s majetkovými hodnotami uživatelů
3. Uložení účetních dokladů ve spisech
4. Vedení dokumentace uživatelů včetně smluv
5. Dodržování a využívání pracovní doby
6. Dodržování standardů kvality sociálních služeb č.1,2,3,4,5,6,7,8,10,12,13,14 a 15
7. Dodržování směrnic BOZP, PO
8. Dodržování všech ustanovení Kodexu etiky CspsK

### **Ostatní kontroly:**

Provádí namátkově ředitelka organizace

1. Dodržování standardů kvality sociálních služeb (vedoucí pracovníci)
2. Uložení písemností – všechny úseky organizace (včetně personálních a mzdových dokladů)
3. Dodržování směrnic BOZP, PO (vedoucí pracovníci)



## **Vyhodnocení plánu kontrolní činnosti prováděné organizací**

### **Kontrolní činnost (vlastní)**

V zařízení je nastaven kontrolní systém – metodický postup práce. Kontrolní systém je jeden z nástrojů monitorování kvality práce a poskytovaných služeb.

Součástí vnitropodnikových směrnic je směrnice B/15 „Kontrolní systém“. Všechny finanční operace jsou podrobeny předběžné, průběžné a následné kontrole.

Vedoucí pracovníci organizace vykonávají kontroly dle plánu kontrol, aktuální potřeby, tzv. mimořádné.

### **Plnění podle úseků**

#### **Úsek obslužné péče a aktivizace**

Kontroly prováděla vedoucí úseku spolu s koordinátorkou sociálních služeb. Bylo provedeno celkem 351 kontrol, z nichž bylo 338 plánovaných a 13 namátkových. Tyto jsou zaznamenány v sešitech kontrol. Ve dvou případech byl sepsán Protokol o kontrole, z důvodu širšího rozsahu kontroly. Kontroly byly zaměřeny na dodržování SQ, vedení dokumentace a individuálního plánování v programu Cygnus 2, hodnocení a realizaci cílů uživatelů, dodržování náplně práce a vnitřních předpisů organizace.

Ve všech případech byly zjištěny méně závažné nedostatky, na něž byl vždy konkrétní pracovník upozorněn. Následná nápravná opatření nebyla uložena. Pracovníci byli na případné nedostatky upozorňováni průběžně na ranních hlášeních a poradách úseku.

#### **Úsek zdravotní péče**

Celkem bylo provedeno vedoucí úseku zdravotní péče 59 kontrol namátkových. Ze 2 plánovaných byl zpracován Protokol o kontrole – bez zjištěných nedostatků, ostatní zapsány v sešitech kontrol. Kontroly byly zaměřeny především na dodržování SQ, ošetrovatelských standardů a BOZP, vedení dokumentace, dodržování pracovní doby.

#### **Stravovací úsek**

Kontroly prováděla vedoucí stravovacího úseku. Celkem bylo provedeno 62 kontrol, z toho 56 kontrol bylo zaznamenáno do deníku kontrol, 5 kontrol bylo zaznamenáno na Protokol o provedené kontrole. Ve spolupráci s vedoucím provozního úseku byla provedena namátková kontrola zavazadel zaměstnanců po skončení pracovní směny.

Byl kontrolován provoz kuchyně, výdej stravy, uložení potravin ve skladu potravin a v kuchyni, výdej materiálu ze všeobecného skladu i uložení a značení čisticích a dezinfekčních prostředků, dodržování vnitřních předpisů a HACCP jak ve skladu, tak v kuchyni, předpisy BOZP i PO, kontrola dodržování hygienických předpisů a používání ochranných pomůcek. Kontrolováno bylo také podávání stravy uživatelům, uchovávání potravin na oddělení a kontrola expirace výrobků v chladicích zařízeních jednotlivých oddělení. Zjištěné nedostatky řešeny ihned kompetentními osobami.

Drobné závady byly řešeny ihned, závady odstraněny na místě nebo v nejbližším možném termínu. Nápravná opatření nebyla uložena, obecně závazné a jiné předpisy na stravovacím úseku nebyly závažným způsobem porušeny.

### **Ekonomický úsek**

Kontroly prováděla vedoucí úseku. Bylo provedeno 8 kontrol, které jsou zaznamenány v deníku kontrol, nebo byl sepsán Protokol o provedené kontrole. Byla provedena kontrola pokladny a cenin, vedení dokumentace a uložení písemností, dodržování směrnic BOZP, PO, využití pracovní doby dle plánu kontrolní činnosti.

Kontrolami nebyla zjištěna žádná porušení obecně závazných předpisů a nebyly provedeny žádné postihy pracovníků.

### **Provozní úsek**

Kontroly prováděl vedoucí úseku. Bylo provedeno celkem 12 kontrol, z toho 9 kontrol je zaznamenáno v deníku kontrol a 3 kontroly na samostatném protokolu. Předmětem kontrol bylo dodržování vnitřních předpisů, zejména provozního řádu organizace – u činností technického provozu, prádelny, šicí dílny, údržby, úklidu, vrátnice i dopravy. Dodržování a využívání pracovní doby, směrnic BOZP, PO, desinfekčního řádu, namátková kontrola expirační doby u desinfekčních a čistících prostředků, kontrola knih tlak. nádob, výtahů, plyn. kotelen, EPS atd. Ve spolupráci s vedoucí stravovacího úseku byla provedena namátková kontrola zavazadel zaměstnanců po skončení pracovní směny. Kontrolami nebyla zjištěna žádná závažná porušení obecně závazných předpisů a nebyly provedeny žádné postihy pracovníků. Drobná zjištění byla odstraněna na místě.

### **Úsek sociální práce**

Kontroly prováděla vedoucí úseku. Bylo provedeno celkem 15 kontrol, 3 kontroly byly zaznamenány na samostatném protokolu. Kontroly se věnovaly dodržování standardů kvality a příslušných metodik, evidenci žádostí o poskytnutí sociálních služeb, evidenci smluv, řešením stížností, hlášením o hospitalizacích, aktualizaci KISSOS, hospodaření s majetkovými hodnotami uživatelů, využívání pracovní doby sociálních pracovníků, dodržování směrnic BOZP, PO a Kodexu etiky organizace. Nebyly zjištěny žádné závažné nedostatky či porušení závazných předpisů. Drobné nedostatky byly napraveny.

### **Ředitel zařízení**

Ředitelka zařízení provedla celkem 13 kontrol z toho jednu mimořádnou kontrolu s protokolem, kdy byly zjištěny nedostatky při uveřejňování smluv v Registru smluv, a 12 kontrol dle plánu kontrol s výsledkem bez porušení povinností. Záznamy provedeny v plánu kontrol. Kontrolována byla kvalita poskytované péče, využívání fondu pracovní doby, kontrole užití dotací, čerpání rozpočtu, efektivnosti provozu, dodržování směrnic, vyhodnocení kontrolní činnosti. Vnitřní kontrolní systém je funkční a účinný.

### **Kontroly provedené externími kontrolními orgány**

10. 5. 2022 Krajská hygienická stanice JMK: Proočkovanost a protiepidemiologický řád bez nedostatků.

13. 7. 2022 Veřejnoprávní kontrola. Dvě nápravná opatření: Inventarizační soupis závazků účtovaných na účtu 3780009 s možností identifikace závazků. Zhotovení limitovaného příslibu na potraviny.

12. 10. 2022 Krajská hygienická stanice JMK: osobní hygiena, provozní hygiena, skladování, HACCAP, likvidace olejů a zbytků z kuchyně bez nedostatků.

#### **Vnitřní kontroly:**

V roce 2022 bylo provedeno vedoucími pracovníky celkem 508 kontrol.

#### **Nastavení kritérií hospodárnosti, účelnosti a efektivnosti**

Tato kritéria jsou podrobně nastavena ve vnitropodnikové směrnici č. B/15, především v části Finanční kontrola a v jejích všech třech fázích – předběžná, průběžná a následná kontrola.

## **X. DOPLŇKOVÁ ČINNOST**

Naše organizace v roce 2022 neměla doplňkovou činnost.

V Kyjově leden2023

PhDr. Ladislava Brančíková  
ředitelka Centra služeb pro seniory Kyjov, příspěvková organizace