



Zpráva o činnosti příspěvkové organizace za rok 2019

Centrum služeb pro seniory Kyjov, příspěvková organizace
Strážovská 1095/1
697 01 Kyjov

Kyjov 28. 2. 2020

Mgr. Ladislava Brančíková,
ředitelka

Úvodní slovo ředitelky Centra služeb pro seniory Kyjov, p. o.

Cílem Centra je poskytovat všem uživatelům ale také jejich rodinným příslušníkům, jednoznačnou informaci o tom, jakou kvalitu mohou od života v domově očekávat a v co největší míře nabízenou kvalitu zvyšovat. Není lepší měřítko, než že jsme tomuto trendu dostáli i v roce 2019 obhájením certifikátu Vážka s navýšeným hodnocením o celé 2 body. Dle sdělení hodnotitelek se organizace dostala do první třetiny zařízení s tímto certifikátem kvality v rámci ČR. Organizace od roku 2018 disponuje rovněž i certifikátem „Pracoviště s prvky bazální stimulace“. Nově byly prohloubeny znalosti v této oblasti 20 pracovníkům obslužné péče. Od 1. 1. 2019 došlo k rozdělení pracovníků sociálních služeb na jednotlivé týmy dle oddělení a to vedlo ke zlepšení individuální péče o uživatele. Zavedení zjišťování spokojenosti týmovou návštěvou ze strany především vedoucích zaměstnanců méně mobilních uživatel napomáhalo k naplňování práv té nejcitlivější skupiny seniorů. Aplikací programu Cygnus II jsme modernizovali technickou podporu. K tělesné i smyslové aktivizaci byly vytvořeny dvě zahrádky s bylinkami vhodné jak do kuchyně, tak k prezentaci organizace vytvořením dárkového balení čajů.

Zařízení spolupracovalo s dobrovolnickým centrem KROK, z. ú. v Kyjově. Do Centra docházelo o 15 dobrovolníků více než v předešlém roce. Příjemná byla i účast zaměstnanců Městského úřadu Kyjov na taneční terapii s uživateli v rámci projektu Dobrovolnictví ve veřejné správě.

Zjišťování názorů, podnětů ze strany rodinných příslušníků pokračovalo v nastaveném pravidelném setkávání v rámci Besed s rodinami. K většímu komfortu vzájemné komunikace a vyřizování záležitostí sloužilo i zavedení tzv. prodlouženého dne do 17 hodin na Úseku sociální práce vždy jeden den v týdnu.

Zařízení vstoupilo do prezentace a komunikace s veřejností přes sociální síť facebook, kde se kromě standardních informací sdílely i fotografie z kulturních akcí. Od měsíce června probíhala písemná korespondence žáků ZŠ Svatobořice - Mistršín s uživateli Centra. Ve vánočním čase nastalo jejich první dojemné osobní setkání.

Jako základní barvu pro výmalbu společných prostor budovy byla zvolena žlutá, a to především právě proto, že pozitivně ovlivňuje psychiku a projasní prostor, aby se zde příjemně uživatelům pobývalo. Nezapomnělo se ani na výzdobu stěn. Prostor chodeb bylo zútulněno obrazy s fotografiemi pana Marka Svobody z Kyjova a inovovala se květinová výzdoba.

Vykázaná průměrná obloženost lůžek činila DpS 98,93 %, DsZR 99,17 %, OS 97,22 %.

Výnos z příspěvku na péči byl navýšen v porovnání s rokem 2018 o 1 021 981,00 Kč.

V roce 2019 byl výnos ze zdravotních pojišťoven o 892 916,- Kč vyšší ve srovnání s rokem 2018.

Z důvodu provedených organizačních změn k 1. 9. 2017, kdy byly sníženy úvazky o 1,75, organizace uspořila na mzdových prostředcích v roce 2019 celkem 840 625,- Kč v superhrubé mzdě.

V tomto roce jsme obdrželi dary v celkové výši 277 324,50 Kč, což je o 33 500, 50 Kč více než v roce předchozím. Hospodaření organizace bylo ukončeno s vyrovnaným hospodářským výsledkem.

I. PLNĚNÍ ÚKOLŮ V OBLASTI HLAVNÍ ČINNOSTI ORGANIZACE

I. 1. Management

Adresa: Centrum služeb pro seniory Kyjov, příspěvková organizace
Strážovská 1095/1, 697 01 Kyjov

IČ 469 37 099

telefon: 518 699 511

e-mail: centrum@centrumproseniorykyjov.cz

www.centrumproseniorykyjov.cz

Ředitelka

Mgr. Ladislava Brančíková

telefon: 518 699 513

mobil: 727 965 875

e-mail: reditel@centrumproseniorykyjov.cz

Zástupkyně ředitele, vedoucí ekonomického úseku, ekonomka

Hana Chytilová

telefon: 518 699 512

e-mail: ekonom@centrumproseniorykyjov.cz

Vedoucí úseku obslužné péče a aktivizace

Jana Presová, DiS.

telefon: 518 699 518

e-mail: obsluznapece@centrumproseniorykyjov.cz

Vedoucí úseku zdravotní péče

Jana Kusáková

telefon: 518 699 518

e-mail: zdravotnipece@centrumproseniorykyjov.cz

Vedoucí stravovacího úseku

Alena Pokorná, DiS

telefon: 518 699 519

e-mail: stravovani@centrumproseniorykyjov.cz

Vedoucí provozního úseku, technický pracovník

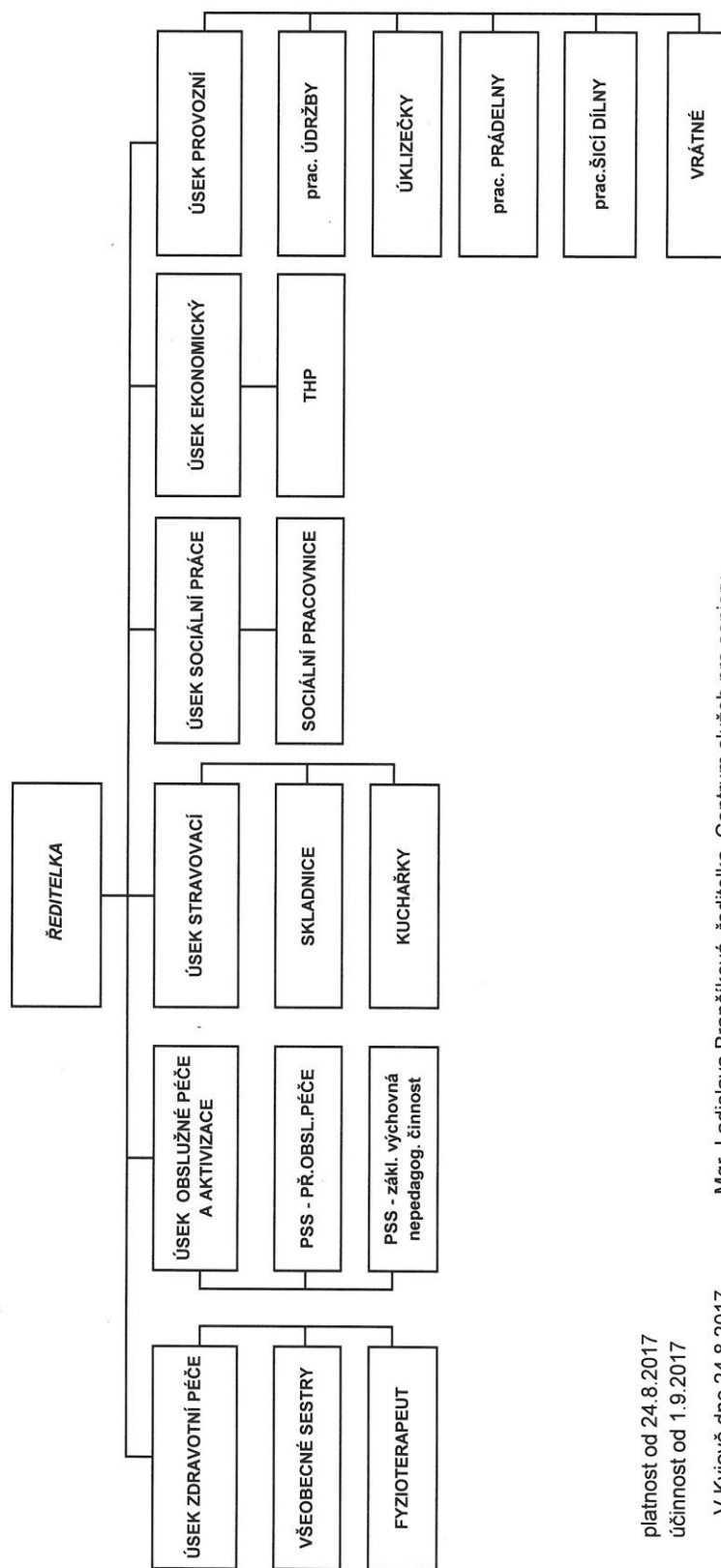
Jan Macháček

telefon: 518 699 515

mobil: 721 115 971

e-mail: technik@centrumproseniorykyjov.cz

ORGANIZAČNÍ SCHÉMA CENTRA SLUŽEB PRO SENIORY KYJOV, příspěvkové organizace účinné od 1.9.2017



platnost od 24.8.2017
účinnost od 1.9.2017

V Kyjově dne 24.8.2017

Mgr. Ladislava Brancíková, ředitelka, Centrum služeb pro seniory
Kyjov, příspěvková organizace

Konkrétní realizované kroky k optimalizaci sociálních služeb po stránce ekonomické, kvality a rozsahu poskytované péče

Kvalita poskytované péče

Centrum služeb pro seniory Kyjov jde směrem kontinuálního zvyšování kvality poskytovaných služeb. Příмым důkazem těchto slov je obhájení certifikátu „Vážka“ na konci roku 2019 s navýšeným bodovým hodnocením. Organizace pracovala na udržení si kvality také v rámci „Pracoviště s prvky bazální stimulace“, proto i v roce 2019 proběhlo další proškolení v bazální stimulaci v navazujícím stupni. Důležitým faktorem zvyšování kvality je i technické zdokonalování, které bylo uskutečněno během 2. poloviny roku 2019 formou přechodu na program Cygnus II. V rámci komunikace s rodinami uživatelů jsme nastavili tzv. „prodloužený den“, který zajistí rodinným příslušníkům možnost navštívit sociální pracovníci do 17.00 hodin.

Prezentace činnosti PO, publicita, PR (zpráva o činnosti, spolupráce a vztahy s veřejností, způsob zviditelňování PO a problematiky klientů PO, šíření dobrého jména PO a zřizovatele)

Prezentace probíhala prostřednictvím webových stránek organizace včetně virtuální prohlídky, která je jejich součástí. Spolupracovalo se také s televizí Slovácko, deníkem Slovácko a Kyjovskými novinami. Informace jsme poskytovaly i prostřednictvím nástěnek v rámci Kyjova, informačních letáků a novin Centra služeb pro seniory Kyjov. Dalším kanálem zprostředkování informací bylo používání sociální sítě facebook, pomocí níž jsou informace podávány jak v psané, tak i v obrazové podobě. Prezentace Centra proběhla i v rámci konference Historie a vývoj sociálních služeb na Kyjovsku dne 1. 10. 2019. Mezigeneračním příkladem výborné reprezentace je každoroční účast našich uživatelů v porotě talentové umělecké soutěže žáků Základní školy ve Vlkoši, setkávání uživatelů v rámci dílen ručních prací se žáky ZŠ Bohuslavice, ZŠ Dr. Joklíka v Kyjově a studenty Klvaňova gymnázia a zdravotnické školy Kyjov. Se ZŠ Svatobořice-Mistřín probíhala intenzivní spolupráce ve formě dopisování žáků školy a uživatelů Centra, která započala v roce 2019 a v měsíci prosinci proběhlo i setkání účastníků. Pravidelně byly vydávány Listy domova, čtvrtletník sdělující informace ze zařízení. Nastaveny byly také pravidelné Besedy s rodinami, jenž se uskutečňovaly každý měsíc za přítomnosti vedoucích pracovníků.

V našem zařízení probíhala spolupráce s dobrovolníky z dobrovolnického centra KROK, z. u. v Kyjově. Do zařízení docházeli pravidelně 4 dobrovolníci, zpravidla 1x týdně, kteří se věnovali uživatelům individuálně nebo ve skupině. Během 2. pololetí roku 2019 se zaškolilo v našem zařízení dalších 15 dobrovolníků.

Organizace se výrazným způsobem podílela na tvorbě a aplikaci komunitního plánu Kyjovska, organizovaného samosprávami obcí a města Kyjov. Centrum zastupuje sociální pracovníci v pracovní skupině č. 2 Senioři.

Hospodaření PO (efektivita hospodaření, zejména z hlediska optimalizace nákladů, maximalizace výnosů souvisejících i nesouvisejících se základními činnostmi, sestavení rozpočtu a jeho čerpání, včasného a řádného zpracování žádostí pro zajištění finančních zdrojů, vyhodnocování dopadů organizačních změn a změn kapacity služeb apod.)

Změny v rozpočtu:

Prvotní rozpočet leden 2019 - 2 988 000,- Kč

Následný rozpočet po schůzce na JMK (optimalizace nákladů) - 2 382 000,- Kč

Snížení deficitu v důsledku zvýšení příjmů z PnP k 30. 6. 2019 - 1 872 000,- Kč

Snížení deficitu v důsledku zvýšení příjmů z PnP a ZP k 31. 8. 2019 - 1 672 000,- Kč

Snížení deficitu na 0 v důsledku zvýšení příjmů z PnP a ZP, účelového příspěvku na provoz § 101a k 30. 9. 2019.

K 31. 10. 2019 došlo k dalšímu zvýšení příjmů z PnP, souběžně ke snížení čerpání rezervního fondu v částce 276 000,- Kč.

K 30. 11. 2019 zvýšení příspěvků PnP a ZP, na nákladové straně navýšené opravy a údržba v částce 124 000,- Kč.

Příspěvek na péči:

PnP prvotní rozpočet	Skutečnost k 31. 12. 2019	Navýšení příjmů z PnP
13 840 000,- Kč	15 029 303,- Kč	o 1 189 303,- Kč

Výnos z příspěvku na péči byl navýšen v porovnání s rokem 2018 o 1 021 981,00 Kč

V roce 2019 byl výnos ze **zdravotních pojišťoven** o 892 916,- Kč vyšší ve srovnání s rokem 2018.

Z důvodu provedených **organizačních změn** k 1. 9. 2017, kdy byly sníženy úvazky o 1,75, organizace uspořila na mzdových prostředcích v roce 2019 celkem 840 625,- Kč v superhrubé mzdě.

Zajištění příjmů z mimorozpočtových zdrojů – viz oddíl VI. – Přijaté dary

V tomto roce jsme obdrželi **dary** v celkové výši 277 324,50 Kč, což je o 33 500, 50 Kč více než v předcházejícím roce.

V roce 2019 nebyla řešena žádná **mimořádná událost**, při níž by byl ohrožen majetek, zdraví nebo život.

I. 2. Sociální

Kapacita zařízení a členění uživatelů k 31. 12. 2019

	počet pokojů 2017	počet pokojů 2018	počet pokojů 2019	denní úhrada za bydlení k 31. 12.		
				v roce		
				2017	2018	2019
pokoje jednolůžkové SB	8	8	6	175	181	190
pokoje jednolůžkové SB - OS	0	1	0	0	186	190
pokoje jednolůžkové NB	5	4	3	190	196	200
pokoje jednolůžkové NB (soc. zařízení)	1	1	1	195	201	210
pokoje jednolůžkové NB - OS	0	1	2	0	0	200
pokoje dvoulůžkové SB	10	10	12	160	166	170
pokoje dvoulůžkové NB	25	23	22	175	181	190
pokoje dvoulůžkové NB (soc. zařízení)	3	3	2	180	186	190
pokoje třílůžkové SB	14	14	13	150	156	160
pokoje třílůžkové NB	0	0	1	0	0	190
pokoje třílůžkové NB - OS (soc. zařízení)	1	1	1	0	0	190

	druh služby			celkem za PO
	DpS	DZR	OS	
Kapacita k 31.12.2019	69	57	5	131
Počet uživatelů k 31.12.2019	69	57	5	131
z toho: věkové rozpětí 3 - 26 let	0	0	0	0
věkové rozpětí 27-65 let	2	1	0	3
věkové rozpětí 66-75 let	11	6	1	18
věkové rozpětí 76-84 let	17	15	1	33
věkové rozpětí nad 85 let	39	35	3	77
Průměrný věk klientů	84,5	85,4	84,8	84,9
Obloženost v roce 2019 v %	98,93	99,17	97,22	98,44
Počet nových klientů v roce 2018	15	21	68	104
Počet ukončení pobytu, důvod	14	20	65	99
Aktuální stav žádostí o přijetí k 31.12.2019	56	43	32	131
Evidence odmítnutých žádostí, důvod odmítnutí	45 (nesplnění cíl.sk.)	10 (nesplnění cíl.sk.)	0	55

Evidence žadatelů, se kterými nebylo možné uzavřít smlouvu o poskytnutí sociální služby z důvodu nedostatečné kapacity, je průběžně aktualizována. K 31. 12. 2019 jsme evidovali 56 čekatelů u služby Domov pro seniory a 43 čekatelů u služby Domov se zvláštním režimem. U Odlehčovací služby bylo evidováno 32 žádostí, nicméně zájemců o Odlehčovací službu je mnohem více, žádost si většinou nepodají z důvodu obsazenosti jimi požadovaného termínu.

Sociální šetření na základě podaných žádostí probíhala v souladu s Regionálními kartami sociálních služeb v JmK s důrazem na šetření aktuální nepříznivé sociální situace. K 1. 11. 2019 byly aktualizovány Standardy kvality sociálních služeb.

V roce 2019 ukončilo pobyt v Domově pro seniory 14 uživatelů (12 zemřelo a 2 přešli do Domova se zvláštním režimem) a v Domově se zvláštním režimem 20 uživatelů, kdy důvodem bylo ve všech případech úmrtí.

Počet příjmů a ukončení pobytu k 31. 12. 2019

	Domov pro seniory	Domov se zvláštním režimem	Odlehčovací služba
Přijato celkem	15	21	68
z toho: muži	7	7	15
ženy	8	14	53
Pobyt ukončilo celkem	14	20	65
z toho: muži	7	6	14
ženy	7	14	49
odešlo do domácí péče	0	0	62
odešlo do jiného zařízení	2	0	2
zemřelo	12	20	1

Vybavení pokojů – původní budova:

K základnímu vybavení pokojů patří lůžko, noční stolek, šatní skříň, židle. 6 pokojů je vybaveno umyvadly. Uživatelé si mohou pokoje vyzdobit drobnými předměty, obrázky nebo květinami. Dále mají možnost využívat společné prostory (jídelny, retro místnost a další), které jsou vybaveny televizory, DVD přehrávačem a radiomagnetofony. K dispozici je knihovna s průchodem na terasu, denní tisk, časopisy a společenské hry.

V retro místnosti je uživatelům k dispozici PC s internetem. Jídelna na III. NP slouží uživatelům Domova se zvláštním režimem i jako denní místnost. Je vybavená sedací soupravou a uživatelé zde mají k dispozici různé pomůcky a hry.

Vybavení pokojů – nová budova:

K základnímu vybavení pokojů patří polohovatelné lůžko, noční stolek, šatní skříň s uzamykatelným trezorkem, komoda a židle. Pokoje mají společnou koupelnu a WC, některé z nich mají vlastní koupelnu a WC. Odlehčovací služba využívá dvou jednolůžkových pokojů a třílůžkového pokoje s vlastním sociálním zařízením. Uživatelé si mohou pokoje vyzdobit drobnými předměty, obrázky nebo květinami. Na některých pokojích se nachází malý dřez. Dále mají možnost využívat společné prostory – jídelny, klubovnu, modlitebnu, terasy a další.

Úroveň poskytovaných služeb – stravování, náklady za poskytnutí stravy

Hodnota potravin, provozní náklady od 1. 3. 2019

	HODNOTA POTRAVIN V KČ	REŽIE V KČ	CELKEM V KČ
SNÍDANĚ	18	11	29
PŘESNÍDÁVKA	9	3	12
OBĚD	40	27	67
SWAČINA	11	3	14
VEČEŘE	24	17	41
II. VEČEŘE	6	1	7
CELKEM	108	62	170

Strava je připravována ve vlastní kuchyni zařízení. Zajišťována je celodenní strava pro 131 uživatelů, dále pak obědy pro zaměstnance (cca 48 porcí v pracovních dnech, 22 porcí o víkendech a svátcích) a večeře (cca 3 porce v pracovních dnech).

Stravování uživatelů

Pravidelná a kvalitní strava je nedílnou součástí každodenní péče o zdravotní stav uživatele. V zařízení je proto kladen velký důraz na výživu, která odpovídá potřebám jednotlivého uživatele. Řeší se množství přijímané stravy, případně úprava formy podávané stravy v návaznosti na zdravotní komplikace. Prvotními varovnými příznaky jsou snížený příjem stravy a nechut' k jídlu. Je třeba edukovat uživatele prostřednictvím lékaře a zdravotních sester o potřebě jídla a tekutin v rámci rekonvalescence a udržování optimálního zdravotního stavu.

Pro rozvoj kvality služeb je zaveden program Bon Appetit (BA), který se zaměřuje na celkové společné stolování a všechno, co s ním souvisí. Členové realizačního týmu aktivně podporují a naplňují stanovenou vizi programu BA. To znamená, že se snaží zajistit takový způsob stravování pro uživatele, který odpovídá jejich potřebám, aby se zachovala důstojnost, jedinečnost a aktuálně zohledňují měnící se potřeby jednotlivých uživatelů. Koordinátorem týmu je vedoucí stravování.

Jídelní lístky sestavuje vedoucí stravovacího úseku ve spolupráci s diabetologem. Umístěny jsou v hlavní jídelně a na podlažích jednotlivých oddělení. Uživatelé mají možnost se stravovat v hlavní jídelně budovy, na pokojích či na jídelnách jednotlivých podlaží, dle jejich aktuálního zdravotního stavu. Uživatelům, kterým je ze zdravotních důvodů nutné podávat mechanicky upravenou stravu, jsou pokrmy servírovány do termoizolačních tabletů přímo v kuchyni a takto předány pracovnícím přímé obslužné péče.

V kuchyni zařízení jsou připravovány čtyři základní diety – strava racionální, šetřící, diabetická a diabetická šetřící. V případě potřeby kuchařky připravují také stravu v rámci jiného zdravotního omezení a na základě doporučení lékaře (dieta s přísným omezením tuku, dna apod.) Jídelní lístek je možné uživateli přizpůsobit jeho zvyklostem, nesnášenlivosti nebo odporu k některým pokrmům a potravinám v rámci stanovené diety.

Čerpání stravovací jednotky za rok 2019:

Nárok	4 697 869,00 Kč
Spotřeba	4 697 629,55 Kč
Úspora	239,45 Kč

všechny hodnoty stravy v Kč/osoba															
Druh stravy	denní úhrada za stravu k 31. 12.														
	v roce														
	2017					2018					2019				
	Sn+O+V	Sn+Př+O+V	Sn+O+Sv+V	Sn+Př+O+Sv+V	Sn+Př+O+Sv+V+II.V	Sn+O+V	Sn+Př+O+V	Sn+O+Sv+V	Sn+Př+O+Sv+V	Sn+Př+O+Sv+V+II.V	Sn+O+V	Sn+Př+O+V	Sn+O+Sv+V	Sn+Př+O+Sv+V	Sn+Př+O+Sv+V+II.V
šetřící	127	131	141	145	149	131	140	143	152	157	137	149	151	163	170
racionální	127	131	141	145	149	131	140	143	152	157	137	149	151	163	170
diabetická	127	131	141	145	149	131	140	143	152	157	137	149	151	163	170
ostatní ... 9S, 4S	127	127	141	145	149	131	140	143	152	157	137	149	151	163	170

V našem zařízení mohou uživatelé denně odebírat pouze 3 hlavní jídla (Sn+O+V), vedlejší jídla odebírají dle individuálního přání (smlouva), tudíž maximálně 6 jídel denně. V tabulce výše jsou zobrazeny všechny možné kombinace jídel.

Vysvětlivky: Sn - snídaně, Př - přesnídávka, O - oběd, Sv - svačina, V - večeře, II.V - 2.večeře

Výchovné, vzdělávací a aktivizační činnosti

Všechny činnosti jsou určeny jak pro Domov pro seniory, tak pro Domov se zvláštním režimem a Odlehčovací službu.

Jedním ze základních cílů našeho zařízení je prožít klidné, spokojené, a přesto aktivní stáří v příjemném prostředí za podpory a pomoci, která přispívá k rozvíjení vlastních schopností uživatelů s důrazem na přání a potřeby uživatelů a individuální přístup.

I v roce 2019 jsme se zaměřili na to, abychom nabídli uživatelům co nejvíce volnočasových aktivit, výletů, společenských či kulturních akcí, individuální péče a smyslových aktivit. Vše za účelem splnění přání a potřeb uživatele.

Mezi pravidelné aktivity patří – pracovní, pohybové a hudební aktivity, práce se vzpomínkami, trénink paměti, snoezelen, canisterapie, zahradní aktivity, práce s konceptem bazální stimulace apod.

Pravidelné aktivity

Dílna pracovní terapie – zde se uživatelé DS, DZR i OS věnují dvakrát týdně ve dvou skupinách rukodělným činnostem jako je např. kompletace psacích potřeb pro firmu Wiky, lakování květináčů, vyšívání, šití polštářků, trhání dutého vlákna, pletení košíků, výrobě srdíček, různých tematických ozdob, zpracování bylin a ovoce ze zahrady

Centra atd. Uživatelům, kteří se rádi věnují svým koníčkům v soukromí individuálně, nabízíme možnost pracovní terapie na pokoji.

Skupinové cvičení - každý den dopoledne mají zájemci o pohyb možnost navštívit v tělocvičně skupinové cvičení. Zájem je i o cvičení s různým náčiním a relaxační cvičení.

Zpívání – zde se pravidelně setkávají uživatelé, kteří si rádi zazpívají. Zpívat chodí nejen pro vlastní potěchu, ale vystupují i na kulturních a společenských akcích Centra.

Společenské hry – zábavnou formou hraním stolních her ve skupinkách si uživatelé procvičují nejen paměť, ale i jemnou motoriku.

Vaření – jedenkrát měsíčně se zaměřujeme na přípravu a vaření oblíbených jídel, která dříve patřila ke každodenním jídlům a která se nenajdou na denním jídelníčku Centra.

Zahradničení – uživatelé, kteří mají kladný vztah k práci na zahradě, se mohou podílet na jejím zkrášlování (hrabání listí, okopávání záhonu, zametání, sbírání šišek atd.). K zahradničení mohou uživatelé využít také mobilní zahrádky. Velkým posunem k aktivizaci uživatelů mobilních i imobilních bylo vytvoření **bylinkové zahrádky** se zaměřením na smyslovou aktivizaci a spotřebě uživatelům.

Canisterapie – terapie se psy probíhá nejen skupinově, ale i individuálně na pokojích uživatelů. Pozitivní působení psů umožňuje uživatele stimulovat k navázání kontaktu se zvířetem, rehabilitovat mobilní i imobilní uživatele a také vyjádřit vlastní pocity štěstí a radosti. Mezi uživateli se jedná o velmi oblíbenou terapii.

Keramika – v kroužku keramiky si uživatelé mohou sami vyrobit výrobky z hlíny a potěšit jimi buď sebe, nebo své blízké. Uživatelé zde velmi rádi tráví svůj volný čas, a přitom si procvičují jemnou motoriku.

Snoezelen – vyškolení pracovníci se individuálně věnují uživatelům v místnosti vybavené podle konceptu snoezelen terapie. Tato činnost je vhodná pro mobilní i imobilní uživatele. Při terapii jsou používány prvky bazální stimulace, smyslové aktivizace a tréninku paměti.

Hudební aktivity – pracovnice aktivizace provádí terapii individuálně či skupinově na pokojích a společenských místnostech. Hrají na kytaru a společně s uživateli zpívají známé písně. Využívají se i jednoduché hudební nástroje. Uživatelé si procvičují paměť, jemnou motoriku a vyjadřují své hudební a pohybové nadání.

Taneční aktivity - aktivizační pracovnice procvičují s uživateli pomocí rytmické hudby jednotlivé partie těla a na základě jednoduchých tanečních prvků posilují nejen fyzický a psychický stav a sebevědomí, ale podporují také kreativitu a sociální kontakty. Uvítali jsme i zapojení zaměstnanců Města Kyjova v projektu „Dobrovolnictví ve veřejné správě“, kteří docházejí do Centra a podílejí se na aktivizaci uživatelů.

Taneční skupina Babky Žabky – uživatelé, kteří mají rádi tanec a pohyb se společně s pracovnicemi aktivizace věnují „tanci“ na židlích nebo mechanických vozících. Svým vystoupením zpestřují společenské a kulturní akce v Centru.

Zahradní aktivity s prvky smyslové terapie – je to forma aktivizace a podpory smyslového vnímání v přírodě, v zahradě, na čerstvém vzduchu nebo i jen na pokoji např. u mobilní

zahrádky. V loňském roce byla zahrada rozšířena o vysazené keře různého typu, které přispívají ke smyslové aktivizaci. Rovněž klademe důraz na návrat k tradičním domácím činnostem, k čemuž využíváme plodů ze zahrady Centra, která nám nabízí širokou škálu ovoce, které zpracováváme sušením, vařením marmelád, výrobou masťů z bylin apod. Tato aktivita velmi přispívá k rozvoji komunikace s uživatelem, což můžeme propojit s dalšími typy aktivit např. reminiscencí.

Další aktivity

Individuální činnost – uživatelům, kteří nemají zájem o nabízené skupinové aktivity, nabízíme možnost individuální činnosti dle jejich přání na pokojích. Zaměřujeme se na povídání na pokojích, procvičování jemné motoriky, trénování paměti, hrajeme společenské hry, posloucháme hudbu, uskutečňujeme vycházky po okolí, čteme časopisy, knihy nebo dopisy od rodiny apod. V neposlední řadě je velká váha kladena na koncept **bazální stimulace**, která je prováděna individuálně dle momentálního stavu uživatele a jejíž techniky jsou prováděny dle potřeb proškolenými pracovníci.

Výrazně nám pomáhají **dobrovolníci**, jejichž činnost je zaměřena na individuální návštěvy uživatelů, čtení knih a vycházky.

Přání jubilantům – individuálně navštěvujeme uživatele, abychom jim popřáli v den jejich životního jubilea. Při významných životních jubileích přichází s gratulací představitelé a zástupci města Kyjov i okolních obcí.

Cukrárna – koná se 1x za měsíc ve společenském sále Centra. Uživatelé mají možnost vybrat si z nabídky cukrárny např. chlebičky, zákusky, zmrzlinu, posedět zde a pobesedovat se svými přáteli, známými či rodinnými příslušníky.

Kinokavárna – koná se každý měsíc ve společenském sále Centra, kde uživatelé mohou při kávě sledovat na velkém plátně pomocí dataprojektoru film.

Navázali jsme na předchozí roky, kdy jsme započali éru prohlubování a spolupráce v mezigeneračních vztazích, jak v kulturních a společenských, tak i v denních činnostech. Přivítali jsme mezi námi nespočet dětí, žáků, souborů a spolků, kteří svým vystoupením a zpěvem potěšili nejednoho uživatele. Setkávání probíhá opakovaně se žáky ZŠ Vlkoš, ZŠ Bohuslavice, ZŠ Kyjov Dr. Joklíka, ZŠ Násedlovice, Klvaňova gymnázia a střední zdravotnické školy Kyjov. S některými školami je navázána i bližší spolupráce v oblasti dobrovolnické činnosti, jedná se o Klvaňovo gymnázium a střední zdravotnickou školu Kyjov. ZŠ Vlkoš nám dává příležitost k návštěvě jejich zařízení, a to při pravidelném konání talentové soutěže, které se účastníme jako diváci i porota. Nárůst spolupráce stále rozvíjíme i se sousedním zařízením Domovem Horizont, kdy probíhá setkávání našich uživatelů při kulturních akcích nebo je uspořádána akce společná pro obě zařízení např. vánoční koledování.

Oblíbené jsou menší výlety po okolí a do rodných míst nebo za zajímavostmi do města Kyjova, což získalo svou pravidelností na oblibě, zvláště v loňském roce, kdy se uživatelé zúčastnili tradiční folklórní slavnosti „Slovácký rok“, která se koná 1x za 4 roky. Uživatelé se také zúčastnili několika sportovních utkání v Pétanque jak v Centru, tak i v různých zařízeních Jihomoravského kraje.

Uživatelům, kteří jsou věřící, nabízíme každý týden programy s náboženskou tematikou - bohoslužby církve římsko-katolické a církve česko-bratrské.

Informace o aktuálních novinkách, programech, jubileích a dění v Centru zajišťuje pravidelně čtvrtletník „Listy domova“, který vychází čtyřikrát za rok a ve kterém poskytujeme prostor

uživatelům a zaměstnancům, kteří mohou přispět články, básničkou, fotografiemi a různými historkami ze života.

Všechny aktivity a akce jsou zachyceny na fotografiích, případně zaznamenány na videozáznamu a zapsány v kronice. Fotografie je možné nalézt i na webových stránkách zařízení a nově i na facebooku.

Kulturní akce za rok 2019

Leden

Tříkrálová pochůzka

Canisterapie

Kinokavárna

Vystoupení mužského sboru „Něčičáci“

Taneční aktivity

Únor

Canisterapie

Kinokavárna

Cukrárna

Indiánský bál

Taneční dopoledne

Březen

Fašaňk – tradiční obchůzka

MDŽ

Canisterapie

Kinokavárna

Cukrárna

Taneční dopoledne

Duben

Kinokavárna

Taneční dopoledne

Canisterapie

Cukrárna

Velikonoční hrkání – návrat k tradicím

Pálení čarodějnic – Bzenecké drmolice – vystoupení ženského sboru

Květen

Násedlováček – vystoupení dětí

Kinokavárna

Člověče, nezlob se! – soutěž ve společenské hře

Canisterapie

Barevný týden

Cukrárna

Taneční dopoledne

Červen

Kinokavárna

Canisterapie

Cukrárna
Taneční dopoledne
Letní dopoledne

Červenec

Canisterapie
Turnaj v pétanque našeho zařízení
Taneční dopoledne
Cukrárna
Kinokavárna

Srpen

Kinokavárna
Cukrárna
Taneční dopoledne
Petanque mezi zařízeními

Září

Kinokavárna
Taneční dopoledne
AZ kvíz
Canisterapie
Cukrárna

Říjen

Kinokavárna
Cukrárna
Canisterapie
Taneční dopoledne
Den otevřených dveří
Posezení u burčáku
Sportovní dopoledne

Listopad

Lampionový průvod
Smíšený pěvecký sbor Kosteláci
Ochutnávka pokrmů s vystoupením seniorů z Vracova
Vánoční koncert Cimbálová muzika ZUŠ Kyjov
Canisterapie
Cukrárna
Kinokavárna

Prosinec

Ochutnávka čokolády
Canisterapie
Mikulášská pochůzka
ZŠ Svatobořice – Mistřín vystoupení dětí/setkání s uživateli v rámci písemné korespondence
Vánoční besídka
Vystoupení Mistříňanky – koledování uspořádané i pro zařízení Domov Horizont a Centrum sociálních služeb Kyjov
Koledování na Štěpána

I. 3. Zdravotní péče a rehabilitace

Zajištění lékařské péče

Ordinační hodiny praktického lékaře jsou 2 dny v týdnu, vždy 2 hodiny. Lékařka dochází do zařízení i mimo ordinační hodiny – při zhoršení zdravotního stavu uživatelů.

Ordinace je umístěna v budově Centra. Mimo ordinační hodiny je lékařská péče zabezpečena pohotovostní službou.

Do zařízení dochází diabetolog. Diabetologická poradna je 1x za měsíc a po telefonické domluvě dle stavu uživatele.

Dále dochází do zařízení 1x za 2 měsíce psychiatr a dle potřeby i zubní lékař. Další odborná vyšetření a konzultace jsou prováděny v NsP Kyjov, Nemocnici TGM Hodonín a nemocnici Brno Bohunice. Předpisy léků a léčebných pomůcek provádí praktický nebo odborný lékař. Inkontinentní pomůcky předepisuje praktický lékař 1x za 3 měsíce, případně dle potřeby.

Zajištění ošetrovatelské péče

Zdravotní a ošetrovatelskou péči poskytují všeobecné sestry, pracovníci přímé obslužné péče a fyzioterapeut. Personál dodržuje zásady komplexní péče o uživatele, vykonává odborné výkony při ošetrování uživatelů a řídí se ošetrovatelským plánem.

Přímou péči o uživatele provádí pracovníci v sociálních službách. Péče se řídí Pracovními postupy ošetrovatelské péče, Standardy kvality sociálních služeb a vychází se z individuálního plánu uživatele, který je sestaven dle schopností, potřeb a přání uživatele. Všechny úkony prováděné v rámci komplexní péče o uživatele, jsou průběžně zaznamenávány do zdravotnické a ošetrovatelské dokumentace. Hodnocení individuálních plánů a tím i kvality péče o uživatele, se provádí nejméně 1x za 6 měsíců, případně dle potřeby a při zhoršení zdravotního stavu uživatele.

Výskyt dekubitů

Léčeny byly dekubity u 8 uživatelky z toho u 2 uživatelky vznikl dekubit při hospitalizaci v nemocnici. Tyto uživatelky jsou imobilní, inkontinentní a jedná se o hojící se dekubity v sakrálních oblastech, v oblasti kyčelních kloubů, hýždí a dolních končetin – paty. Léčba probíhá dle ordinace lékaře spolu s podáváním nutričních doplňků stravy /Fresubin creme, Fresubin Protein, Juice /a sledováním výživového stavu praktickou lékařkou zařízení. U všech uživatelů se sleduje hmotnost – pravidelně á 2 měsíce a dle zdrav. stavu. Uživatelé se zavedenou PEG sondou a uživatelé, kteří mají doporučeny nutriční doplňky stravy, se váží 1 x za měsíc.

Prevence dekubitů

Prevence vzniku dekubitů je jedním z důležitých bodů ošetrovatelského plánu u imobilních uživatelů. Kvalitní hygienická péče se provádí spolu s polohováním a cvičením s uživateli na lůžku. Jsou používány polohovací postele s antidekubitní matrací a aktivní antidekubitní matrace. Máme k dispozici tři elektrické postele s laterálním náklonem, aktivní antidekubitní matrace Alpha active 4 – pro prevenci a léčbu až 4. stupně proleženin. Pro změnu polohy těla se využívá také elektrické polohovací křeslo nebo mechanická polohovací křesla. Dále se při

polohování používají podkládací klíny, válce, antidekubitní polštářky, rektální sedáky. Kvalitnější prokrvení a inervace tkání se dosahuje využitím prvků bazální stimulace a zabezpečením výživové hodnoty stravy.

Průběžně se zařízení vybavuje moderními polohovacími postelemi, křesly, polohovacími pomůckami, invalidními vozíky.

Fyzioterapie a rehabilitace

V našem zařízení poskytujeme rehabilitační péči. Reagujeme na potřeby seniorů, na jejich pohybové schopnosti a dovednosti, které se snažíme udržet či zlepšit. Víme, že hybný systém seniorů reaguje citlivě na patologické procesy v organismu, zvláště pak na nedostatek pohybu, a proto je fyzioterapie nabídnuta všem uživatelům našeho zařízení bez rozdílu – seniorům, uživatelům se zvláštním režimem a lidem na odlehčovací službě.

Skupinové cvičení probíhá v dopoledních hodinách. Začíná denně od pondělí do pátku v tělocvičně ve stejnou dobu, trvá 60 minut. Cvičí se vsedě na židlích či na mechanických vozíčkách, cvičení je zpestřeno používáním pomůcek jako např. tyče, malé a velké míče, senzomotorické míčky, posilovací gumy apod. Cvičení s prvky dechové gymnastiky probíhá v pomalém tempu a se sníženou intenzitou po dobu 30 minut, kdy respektujeme individuální zdravotní omezení každého uživatele. Zbývajících 30 minut je věnováno tréninku krátkodobé a dlouhodobé paměti (který je den, přísloví, vzpomínky na mládí, písně apod.) Skupinové cvičení má nezastupitelné místo v rehabilitaci, aktivizuje člověka nejen na úrovni fyzické, ale i psychické.

V tělocvičně máme k dispozici několik rotopedů, včetně jednoho elektrického (využívané uživateli s hemiparézou, paraparézou či jednostrannou amputací dolní končetiny), trénink probíhá pod dohledem rehabilitačních pracovníků. V budově Centra ve 4. patře je na chodbě volně přístupný horizontální rotoped, který má pohodlnou zádovou opěrku. Uživatelé jej rádi využívají i několikrát za den.

K dispozici pro uživatele je také masážní akupresurní přístroj na chodidla, masážní podložka s ohřevem na oblast zad a masážní sedačka Shiatsu s rotačními hlavicemi v oblasti zad a krku a s ohřevem a vibrací v sedací části. Po každém skupinovém cvičení jsou uživatelé, kteří projeví zájem, namasírováni rehabilitační pracovníci pomocí ručního masážního strojeku v oblasti šíje a ramen.

Individuální cvičení probíhá v tělocvičně, na pokoji či na lůžku. Cílem je obnovení, udržení či zlepšení ztracené funkce s využitím analytického cvičení, facilitačních technik, rytmické stabilizace apod.

Na pokoji individuálně rehabilitujeme částečně mobilní či ležící uživatele. Cvičení u částečně mobilních uživatelů je analytické s posilovacími prvky, probíhá nácvik obracení na lůžku, sedu, stoje, případně přesunu na mechanický vozík či křeslo, chůze bez či s využitím kompenzačních pomůcek. Zařazujeme cviky s využitím pomůcek např. masážní míčky, overbal, soft míčky, ježky či válečky. Cvičení vede k samostatnosti a soběstačnosti uživatele na lůžku. Individuální cvičení u ležících imobilních uživatelů zahrnuje především pasivní cvičení na udržení optimálního rozsahu pohybu v kloubech s podporou propiocepce, dechová cvičení, prvky bazální stimulace, masáže a v neposlední řadě polohování (preventivní a protiboolestivé). Součástí rehabilitace je podpora komunikace, neboť, jak je známo, řečové centrum podporuje aktivitu motorického centra.

Nácvik chůze s uživateli probíhá na pokoji, chodbě a za příznivého počasí i v zahradě našeho zařízení. V samém začátku se k nácviku chůze používají čtyřkolová chodítka s vysokou oporou, dále pak, dle schopností uživatelů, chodítka nízká – pevná či kolová, berle a hole.

Součástí fyzioterapie je i fyzikální terapie, indikována praktickým či odborným lékařem. V individuálních případech je tato léčba doplněna o měkké a mobilizační techniky, léčebnou či reflexní masáž.

Termoterapie je zastoupena vodní a parafínovou lázní COMBI 200. Vodní lázeň se používá k ohřevu rašelinových nosičů tepla, parafínová pak k ohřevu parafínu. Parafín aplikujeme formou ponoření končetiny nebo formou parafínem nasycené roušky. Oba druhy termoterapie jsou našimi uživateli velmi pozitivně vnímány a hojně využívány, zvláště pak uživateli s osteoartrózou. V rámci termoterapie používáme i krční límec naplněný lávovým pískem či termopolštář.

Z elektroléčby nabízíme magnetoterapii z přístroje BTL – 4000. S úspěchem využíváme analgetického, vasodilatačního a regeneračního účinku. Léčíme chronické artrózy, poúrazové a pooperační stavy, špatně se hojící fraktury, vertebrogenní syndromy, kožní defekty aj. Magnetoterapie je dostupná všem, tedy i ležícím uživatelům. Používáme několik typů aplikátorů.

Dále používáme elektroléčebný přístroj REBOX. Jde o neinvazivní transkutánní elektroterapeutický přístroj, který je efektivní v léčbě akutní a chronické bolesti, v rehabilitaci pohybového aparátu a neurologických onemocnění.

Fototerapii zastupuje v našem Centru přístroj Bioptron, kterým léčíme kožní defekty, jizvy, pohmožděniny apod.

V zahradě je uživatelům k dispozici trenažer pro bezpečné procvičení pohyblivosti všech kloubů horní končetiny. Prvek je výškově přizpůsoben i uživatelům na mechanickém vozíku.

Pro snadnější a šetrnější manipulaci uživatelů využíváme kluzné rukávy. Pomáhají při polohování, posunech na lůžku a přesunech na křesla či koupací lůžka.

Snaha o zkvalitnění života částečně mobilních uživatelů vedla k pořízení nových mechanických vozíků. Uživatelé se tak ve větším počtu dostanou na terapii, kulturní akce, vycházky do zahrady apod.

Cílem veškeré fyzioterapie a jejich vykonavatelů je dosáhnout co nejvyšší kvality života našich uživatelů.

Vybavenost zařízení pro příjem imobilních uživatelů

Zařízení je vybaveno bezbariérovým přístupem do budovy a zahrady. Imobilním uživatelům je k dispozici osobní výtah ve staré i nové budově a bezbariérový přístup do všech prostor (pokoje, jídelny, tělocvična, kaple, dílna pracovní terapie, kadeřnice, společenský sál, terasy, koupelny, WC). K usnadnění pohybu a přesunu málo pohyblivých uživatelů jsou stěny chodeb vybaveny madly po obou stranách, k dispozici jsou různá mobilní chodítka. Imobilním uživatelům jsou k dispozici polohovací lůžka, lůžka s laterálním náklonem, mechanické vozíky a polohovací křesla různého typu. K provádění hygienické péče jsou k dispozici pojízdná sprchovací lůžka, vany včetně zvedáků, sprchovací křesla, Rolla k přemísťování z lůžka na lůžko, kluzné rukávy. Pro komfortnější jízdu pro uživatele máme k dispozici elektrický invalidní vozík. Nová budova je vybavena čtyřmi vanami – Rhapsody, Prima, Classic line, Parker. Vany mají různé využití (podvodní masáž, perličková koupel, relaxace s hudbou a barevnou vodou).

I zde jsou k dispozici pojízdná sprchovací lůžka, sprchovací křesla, zvedáky.

Restriktivní opatření

Restriktivní opatření nejsou v zařízení používána. Používají se pouze opatření v zájmu bezpečnosti uživatele a zajištění bezpečné péče - využitím postranic u postele po dobu nezbytně nutnou, využitím jedno, dvou a tříbodového pásu k zamezení pádu uživatele z vozíku. Vždy se používají se souhlasem uživatele a vše je zaznamenáno v dokumentaci.

Hospitalizace uživatelů ve zdravotnických zařízeních

V průběhu roku 2019 bylo ve zdravotnických zařízeních 60 hospitalizací, 46 hospitalizovaných - z toho 2 hospitalizace při pobytu na odlehčovací službě. Doba hospitalizace trvala celkem 512 dnů. Z toho 4 hospitalizace byly plánované.

Uživatelé byli hospitalizováni na interním, chirurgickém, plicním, urologickém, neurologickém, ortopedickém, kožním a infekčním oddělení nemocnice Kyjov, INT JIP nemocnice Hodonín, FN Brno, PL Kroměříž.

Tržby od zdravotních pojišťoven v roce 2019

Tržby za nasmlouvané výkony za poskytnutí zdravotní péče u jednotlivých zdravotních pojišťoven v roce 2019											Celkem	
Kapitola 913 - všeobecná sestra v sociálních službách	číslo kódu	VZP	ZPMV	OZP	VOZP	ČPZP	RBP	ZP ŠKODA				
název kódu		111	211	207	201	205	213	209				
Zavedení nebo ukončení odborné zdravot. péče, adm. činnost	6611	13 903	422			2 528			16 853			
Ošetřovatelská intervence	6613	2 893 542	193 794			673 085			3 760 421			
Komplex - odběr biolog. materiálu ...	6621	1 826	11			308			2 145			
Aplikace léčebné terapie ...	6623	1 590	104			390			2 084			
Příprava a aplikace ordínované infúzní terapie ...	6625	22 070	188			1 881			24 139			
Aplikace inhalační léčebné terapie, oxygenoterapie	6627								0			
Péče o ránu	6629	40 748	564			2 168			43 480			
Komplex - klyzma, laváže, ošetření perm. katetrů ...	6631	187				121			308			
Zavádění nasogastrické sondy	6633								0			
Komplex - vyšetření stavu pacienta přístr. tech. ...	6635	220				44			264			
Nácvik a zaučování aplikace inzulinu	6637								0			
Ošetření stomii	6639	37 825							37 825			
Bonifikační kód za práci zdr.sestry od 22 - 6 hod.	6645								0			
bonifikační výkon za práci sestry v nepřetržitém nebo třísměnném pracovním režimu	6648								0			
Bonifikační kód za práci zdr.sestry v době prac. volna	6649	297 482	14 068			63 964			375 514			
Celkem tržby od zdravotní pojišťovny		3 309 393	209 151	0	0	744 489	0	0	4 263 033			
Regulace výkonů (krácení), snížení tržeb		604 798	252			809			605 859			
Celkem tržby od zdravotních pojišťoven po regulaci		2 704 595	208 899	0	0	743 680	0	0	3 657 174			
Počet zdravotnického personálu:	9	počet uživatelů		126								

Během roku nebyl nasmlouván žádný nový kód za zdravotnické úkony.

II. PLNĚNÍ ÚKOLŮ V PERSONÁLNÍ OBLASTI

Struktura a počty zaměstnanců dle jednotlivých kategorií - pohyb zaměstnanců v roce 2019						
kategorie	platová třída k 1.1. 2019	změna třídy v průběhu roku	počet zaměstnanců (fyzický)	změna počtu zaměstnanců		příloha OSV
				přirůstky	úbytky	průměrný přepočtený stav zaměstnanců za celý rok
ředitel	12		1			1
ekonomka	11		1			1
účetní	9		1			1
mzdový účetní, personalista	9		1			1
manažer kvality						0
ostatní						0
THP celkem			4	0	0	4
všeobecná sestra	10		9			9
nutriční terapeut						0
fyzioterapeut	10		1			0,75
masér						0
ošetřovatel						0
sanitář						0
zdravotničtí pracovníci celkem			10	0	0	9,75
vychovatel						0
vychovatel						0
pedagogičtí pracovníci celkem			0	0	0	0
pracovník v soc. službách - nepedagogická, aktivizační činnost	7		3			3
pracovník v soc. službách - přímá obslužná péče - vedoucí, koordinátorka	8		2			2
pracovník v soc. službách - př. obsl. péče	5		46	7	4	46,3
sociální pracovník	10		3	4	4	2,9
pracovníci v sociálních službách celkem			54	11	8	54,2
kuchař	6		7			7
pomocný kuchař	4		1			1
provozář - ved. strav. úseku	8		1			1
skladnice	6		2			2
technický pracovník	9		1			1
provozář /údržbář/	6		2			2
pradlena	2		2			2
švadlena-pradlena	3		1			0,75
uklízečka	2		12	2	2	12
vrátný	2		4			3
ostatní, výše neuvedení						0
provozní zaměstnanci celkem			33	2	2	31,75
CELKEM zaměstnanci			101	13	10	99,7

Průměrné platové třídy, průměrné platy za sledované období

příloha OSV

struktura zaměstnanců		počet zaměstnanců	průměrná platová třída	průměrný plat
A. služby sociální		54		
pracovníci v sociálních službách	PSS - přímá obslužná péče	48	5	29947
	PSS - základní výchovná, nepedagogická činnost	3	7	25839
	PSS - asistenční služby			
	PSS - koordinátor			
	PSS - pečovatelská činnost			
sociální pracovník		3	10	28524
B. služby pedagogické		0		
vychovatelé				
C. služby zdravotnické		10		
zdravotníci zaměstnanci	sanitáři			
	maséři			
	ošetřovatelé			
	všeobecné sestry	9	10	40045
	nutriční terapeuti			
	fyzioterapeuti	1	10	34620
D. ostatní		37		
hospodářskosprávní a provoznětechničtí zaměstnanci		4	10,2	51186
zaměstnanci převážně manuálně pracující		33	3,8	21927
PRŮMĚR celkem		101	5,6	28902

druh služby	počet úvazků v přímé péči	počet úvazků v nepřímé péči (NP)	počet uživatelů	poměr PP/NP	počet zdravotnických pracovníků	celkový počet úvazků ve službě
domov pro seniory	27,5	17,9	69	60,6/39,4	4,9	50,3
domov se zvláštním režimem	22,5	15	57	60/40	4,85	42,35
odlehčovací služba	4	2,6	5	60,6/39,4		6,6
domov pro osoby se zdravotním postižením						0
týdenní stacionář						0
denní stacionář						0
chráněné bydlení						0
příspěvková organizace celkem	54	35,5	131	60,3/39,7	9,75	99,25

		údaje v Kč		
Mzdové prostředky		rok 2018	rok 2019	rozdíl
1		a	b	b - a
platový tarif		20 080 224	21 862 379	1 782 155
příplatek za vedení		417 975	428 189	10 214
zvláštní příplatky	skupina I.	206 256	0	-206 256
	skupina II.	411 351	385 378	-25 973
	skupina III.	73 759	0	-73 759
	skupina IV.		1 059 520	1 059 520
osobní příplatek		2 671 610	2 698 713	27 103
příplatek za noční práci		407 811	431 527	23 716
příplatky za soboty a neděle		1 196 704	1 274 476	77 772
příplatek za svátek *		0	0	0
práce přesčas		0	3 099	3 099
příplatek za dělenou směnu		0	0	0
odměna za pracovní pohotovost		1 916	12 957	11 041
odměny mimořádné		2 153 688	2 754 911	601 223
odměny k životnímu výročí		0	0	0
náhrady platu		3 508 706	3 941 851	433 145
OON**	odstupné	0	0	0
	DPP	112 240	74 760	-37 480
	DPČ	0		0
Celkem		31 242 240	34 927 760	3 685 520
Stanovený objem prostředků na platy		31 280 000	34 928 000	3 648 000
rozdíl čerpání		37 760	240	-37 520
krytí případného přečerpání mzdového limitu				
evidenční počet zaměstnanců	<i>stav k 1.1. příslušného roku</i>	98,00	98,00	0,00
	<i>plánované zvýšení zaměstnanců</i>		3	3
	<i>skutečné navýšení zaměstnanců</i>		3,00	3,00
	stav k 31.12.	98,00	101	3,00
Limit na platy ve výši 34 853 000,-- Kč byl vyčerpán				
Limit OON ve výši 75 000,-- Kč nebyl dočerpán o 240,-- Kč.				
OON byly čerpány na DPP na zajištění provozu v době dlouhodobých pracovních neschopností, dovolených a na poradenskou činnost.				
použité zkratky:	DPP - dohoda o provedené práci			
	DPČ - dohoda o pracovní činnosti			

Zvláštní příplatky dle funkcí § 8 NV č. 564/2006 Sb.

Zvláštní příplatky vypláceny dle § 8 NV č. 341/2017 Sb. v platném znění o platových poměrech . . .					
kategorie zaměstnanců	II. skupina - práce se značnou mírou neuropsychické zátěže nebo jiným možným rizikem ohrožení zdraví nebo života (rozpětí příplatku 750 až 2500 Kč)		IV. skupina - práce s nejvyšší mírou neuropsychické zátěže a práce s vysokým rizikem ohrožení života nebo zdraví (rozpětí příplatku 1 880 až 7 500 Kč)		III. skupina - práce se značnou mírou neuropsychické zátěže a práce se zvýšeným rizikem ohrožení života nebo zdraví (rozpětí příplatku 1 250 až 5000 Kč)
	bod 1. - Práce vykonávané střídavě v různých směnách v rámci třísměnného nebo nepřetržitého provozního režimu		bod 6 - Soustavné poskytování přímé zdravotní nebo přímé obslužné péče osobám u poskytovatele zdravotních služeb a v zařízeních sociálních služeb		bod 8 - Pravidelné poskytování zdravotnickými pracovníky vykonávajícími nelékařské zdravotní povolání bez odborného dohledu v rozsahu alespoň 3 hodin po sobě jdoucích 8.2. v pobytových zařízeních soc. služeb v době od 16 hodin do 7 hodin následujícího dne.
		třísměnný režim	nepřetržitý režim		
všeobecná sestra			750,--	1880,--	
fyzioterapeut				1880,--	
PSS - př. obsl. péče			750,--	1880,--	
Komentář: Měsíční výše zvláštního příplatku k 31.12.2019					

Práce přesčas

V roce 2019 byla proplacena přesčasová práce u zaměstnankyně, která končila pracovní poměr. Před jeho ukončením byla v pracovní neschopnosti, proto nebylo možné přesčasové hodiny vybrat.

Dodržování bezpečnosti práce, pracovní úrazy za sledované období

Dodržování bezpečnosti práce je povinností každého zaměstnance. Nově přijatí zaměstnanci jsou proškoleni ihned při nástupu do zaměstnání. Školení provádí příslušný vedoucí zaměstnanec. Záznam o provedeném školení je uložen v osobním spise zaměstnance.

Školení BOZP pro všechny zaměstnance je pravidelně prováděno smluvním pracovníkem. Tento pracovník také pravidelně kontroluje bezpečnost pracovišť v naší organizaci.

V roce 2019 byl zaznamenán jeden pracovní úraz.

III. PLNĚNÍ ÚKOLŮ V OBLASTI HOSPODAŘENÍ

III. 1. Výnosy

Tabulka č. 15, strana 31 - Výnosy obsahuje podrobný rozpis všech příjmů dle jednotlivých položek (analytických účtů) s uvedením plánu na daný rok, skutečnosti za stejné období minulého roku, skutečnosti ke konci sledovaného období, % plnění.

DpS Domov pro seniory
DsZR Domov se zvláštním režimem
OS Odlehčovací služba

Úhrada od uživatelů skutečnost 2018		Úhrada od uživatelů skutečnost 2019	
text	skutečnost k 31.12.2018	text	skutečnost k 31.12.2019
Plná úhrada za ubytování a poskytnutí stravy	7 712	Plná úhrada za ubytování a poskytnutí stravy	7 972
Rozdíl mezi plnou a sníženou úhradou za ubytování a stravu	65	Rozdíl mezi plnou a sníženou úhradou za ubytování a stravu	19
Vratka za nepřítomnost	119	Vratka za nepřítomnost	80
Skutečná úhrada za ubytování a stravu celkem	7 528	Plánovaná úhrada za ubytování a stravu celkem	7 873
Počet uživatelů se sníženou úhradou	14	Počet uživatelů se sníženou úhradou	7
Průměrný počet uživatelů s 1. stupněm závislosti	10	Průměrný počet uživatelů s 1. stupněm závislosti	7
Průměrný počet uživatelů s 2. stupněm závislosti	8	Průměrný počet uživatelů s 2. stupněm závislosti	11
Průměrný počet uživatelů s 3. stupněm závislosti	32	Průměrný počet uživatelů s 3. stupněm závislosti	26
Průměrný počet uživatelů s 4. stupněm závislosti	19	Průměrný počet uživatelů s 4. stupněm závislosti	25
Průměrný důchod	nevidujeme	Průměrný důchod	nevidujeme
Stanovená kapacita zařízení	69	Stanovená kapacita zařízení	69
Obloženost v %	99,29	Obloženost v %	98,93
			-0,36

Název služby: Domov se zvláštním režimem					
Úhrada od uživatelů skutečnost 2018		skutečnost k 31.12.2018	Úhrada od uživatelů skutečnost 2019	skutečnost k 31.12.2019	skutečnost
text	text		text		
Plná úhrada za ubytování a poskytnutí stravy	6 289	Plná úhrada za ubytování a poskytnutí stravy	6 520	231	
Rozdíl mezi plnou a sníženou úhradou za ubytování a stravu	109	Rozdíl mezi plnou a sníženou úhradou za ubytování a stravu	20	-89	
Vratka za nepřítomnost	90	Vratka za nepřítomnost	86	-4	
Skutečná úhrada za ubytování a stravu celkem	6 090	Plánovaná úhrada za ubytování a stravu celkem	6 414	324	
Počet uživatelů se sníženou úhradou	15	Počet uživatelů se sníženou úhradou	5	-10	
Průměrný počet uživatelů s 1. stupněm závislosti	2	Průměrný počet uživatelů s 1. stupněm závislosti	1	-1	
Průměrný počet uživatelů s 2. stupněm závislosti	5	Průměrný počet uživatelů s 2. stupněm závislosti	5	0	
Průměrný počet uživatelů s 3. stupněm závislosti	19	Průměrný počet uživatelů s 3. stupněm závislosti	20	1	
Průměrný počet uživatelů s 4. stupněm závislosti	30	Průměrný počet uživatelů s 4. stupněm závislosti	31	1	
Průměrný důchod	nevidujeme	Průměrný důchod	nevidujeme		
Stanovená kapacita zařízení	57	Stanovená kapacita zařízení	57	0	
Obložnost v %	99,77	Obložnost v %	99,17	-0,6	

Název služby: Odlehčovací služba		Úhrada od uživatelů skutečnost 2018		Úhrada od uživatelů skutečnost 2019	
text	skutečnost k 31.12.2018	text	skutečnost k 31.12.2019	skutečnost	skutečnost
Plná úhrada za ubytování a poskytnutí stravy	542	Plná úhrada za ubytování a poskytnutí stravy	585	43	
Rozdíl mezi plnou a sníženou úhradou za ubytování a stravu	0	Rozdíl mezi plnou a sníženou úhradou za ubytování a stravu	0	0	
Vratka za nepřítomnost	10	Vratka za nepřítomnost	0	-10	
Skutečná úhrada za ubytování a stravu celkem	532	Plánovaná úhrada za ubytování a stravu celkem	585	53	
Počet uživatelů se sníženou úhradou	0	Počet uživatelů se sníženou úhradou	0	0	
Průměrný počet uživatelů s 1. stupněm závislosti	0	Průměrný počet uživatelů s 1. stupněm závislosti	0	0	
Průměrný počet uživatelů s 2. stupněm závislosti	0	Průměrný počet uživatelů s 2. stupněm závislosti	0	0	
Průměrný počet uživatelů s 3. stupněm závislosti	0	Průměrný počet uživatelů s 3. stupněm závislosti	0	0	
Průměrný počet uživatelů s 4. stupněm závislosti	0	Průměrný počet uživatelů s 4. stupněm závislosti	0	0	
Průměrný důchod	nevidujeme	Průměrný důchod	nevidujeme		
Stanovená kapacita zařízení	5	Stanovená kapacita zařízení	5	0	
Obloženost v %	91,02	Obloženost v %	97,22	6,2	

V Ý N O S Y

Název organizace: Centrum služeb pro seniory Kyjov, příspěvková organizace, Strážovská 1095, 697 01 Kyjov

	SÚ	AÚ	Hlavní činnost				Doplňková činnost						
			Skutečnost		Upravený rozpočet - plán hospodaření 2019	% plnění upraveného rozpočtu - plánu hospodaření	Skutečnost		Upravený rozpočet - plán hospodaření 2019	% plnění upraveného rozpočtu - plánu hospodaření			
			2018	2019			2018	2019					
Výnosy v tis.Kč													
Výnosy z vlastních výkonů a zboží			10	3	4	75,0							
Výnosy z prodeje vlastních výrobků	601												
Výnosy z prodeje služeb	602		31 454	34 095	34 098	100,0							
Příspěvek na péči		301	14 007	15 029	15 030	100,0							
Ubytování klienti		302	8 003	8 303	8 303	100,0							
Stravné klienti		304	6 148	6 568	6 569	100,0							
Stravné zaměstnanci		305	533	538	538	100,0							
Výnosy za fakultativní činnost		307	0			0,0							
Výnosy za zdrav. péči hrazenou ZP		320-5	2 763	3 657	3 658	100,0							
Mezigenerační den			0			0,0							
Výnosy z pronájmu	603	301	71	71	71	100,0							
Výnosy z prodaného zboží	604												
Jiné výnosy z vlastních výkonů	609												
Ostatní výnosy													
Smluvní pokuty a úroky z prodlení	641												
Jiné pokuty a penále	642												
Výnosy z vyřazených pohledávek	643												
Výnosy z prodeje materiálu	644												
Výnosy z prodeje dlouh. nehmot. majetku	645												
Výnosy z prod. dlouh. hmot. majetku kromě pozemků	646												
Výnosy z prodeje pozemků			0	0	0								
Čerpání fondů	648		128	42	42	100,0							
Rezervní fond		302	128	42	42	100,0							
Fond odměn		307	0		0								
Fond investic		305	0		0								
Ostatní výnosy z činnosti	649		67	68	69	98,6							
Úhrada škody		301	0			0,0							
Dary		303	16	5	5	100,0							
Ostatní výnosy z činnosti		304	51	63	64	98,4							
Finanční výnosy													
Výnosy z prodeje cenných papírů a podílů	661												
Úroky	662	301	0										
Kurové zisky	663												
Výnosy z přecenění reálnou hodnotou	664												
Ostatní finanční výnosy	669		0										
Výnosy z nároků na prostředky st. rozpočtu, rozpočtu ÚSC a státních fondů													
Výnosy vybr. místních vládních institucí z transferů	672												
Výnosy z nároků na prostředky rozpočtu ÚSC	672												
Příspěvek na provoz bezúčelový z rozpočtu JMK		510	5 759	4 030	4 030	100,0							
Příspěvek na provoz účelový z rozpočtu JMK § 105		520	3 162	4 320	5 630	76,7							
Příspěvek na provoz účelový z rozpočtu JMK § 101a		521	14 941	18 156	18 156	100,0							
Účelový příspěvek na provoz		522	43	0	0	0,0							
Výnosy z čas.rozlišení přijatých inv. transferů ROP	672	750	820	820	820	100,0							
Výnosy celkem:			56 455	61 605	62 920	97,9	0	0	0				

Sestavil dne: 24.1.2020

Jméno: Chytilová

Sazebník úhrad platný od 1. 3. 2019

Základní platby za poskytované služby:

Bydlení - původní budova (ubytování, praní prádla, žehlení, úklid):

3lůžkový pokoj	160 Kč/den (tj. 4 800 Kč/měsíc)
2lůžkový pokoj	170 Kč/den (tj. 5 100 Kč/měsíc)
1lůžkový pokoj	190 Kč/den (tj. 5 700 Kč/měsíc)
1lůžkový pokoj - OS	190 Kč/den (tj. 5 700 Kč/měsíc)

Bydlení – nová budova (ubytování, praní prádla, žehlení, úklid):

2lůžkový pokoj	190 Kč/den (tj. 5 700 Kč/měsíc)
2lůžkový pokoj s vlastním soc. zař.	190 Kč/den (tj. 5 700 Kč/měsíc)
1lůžkový pokoj	200 Kč/den (tj. 6 000 Kč/měsíc)
1lůžkový pokoj s vlastním soc. zař.	210 Kč/den (tj. 6 300 Kč/měsíc)
3lůžkový pokoj s vlastním soc. zař.	190 Kč/den (tj. 5 700 Kč/měsíc)

Strava:

strava	Náklady na potraviny v Kč	Režie v Kč	Celkem v Kč
snídaně	18,-	11,-	29,-
přesnídávka	9,-	3,-	12,-
oběd	40,-	27,-	67,-
svačina	11,-	3,-	14,-
večeře	24,-	17,-	41,-
druhá večeře	6,-	1,-	7,-
celkem	108,-	62,-	170,-

Poskytovaná péče je hrazena z příspěvku na péči.

	Celkem	DpS	DsZR	OS	v tis.Kč
Úhrada za ubytování	8 303	4 464	3 505	334	
Úhrada za stravu	6 568	3 408	2 909	251	
Příspěvek na péči	15 029	7 236	7 474	319	
Tržby zdrav. pojišťoven	3 657	1 529	2 128	0	

Příspěvek na péči

K 31. 12. 2019 pobírá z celkového počtu 126 uživatelů PnP 126 uživatelů tj. 100 %.

Členění PnP dle stupně závislosti

Druh PnP	Počet uživatelů	DpS	DsZR
880,- Kč	8	7	1
4 400,- Kč	16	11	5
8 800,- Kč	46	26	20
13 200,- Kč	56	25	31
Celkem	126	69	57

Příjem za fakultativně poskytovanou službu

0 Kč

Tržby od ZP

VZP celkem 2 704 595,28 Kč
z toho DpS 1 114 215,17 Kč DsZR 1 590 380,11 Kč

ČPZP celkem 743 680,30 Kč
z toho DpS 206 331,40 Kč DsZR 537 348,90 Kč

ZPMVČR celkem 208 898,36 Kč
z toho DpS 208 898,36 Kč

ZP celkem 3 657 173,94 Kč

Uživatelé se sníženou úhradou

Průměrný počet uživatelů se sníženou úhradou je 12 uživatelů.

Úhrady uživatelů – průměrné údaje za sledované období

Průměrná měsíční neuhrazená částka za rok 2019 3 284,- Kč
Průměrná měsíční výše vratek za pobyt mimo CS za rok 2019 13 846,- Kč

III. 2. Náklady

Tabulka – příloha č. 16 – Náklady obsahuje podrobný rozpis čerpání výdajů dle jednotlivých položek (analytických účtů) s uvedením plánu na daný rok, skutečnosti ke konci sledovaného období, skutečnosti za stejné období minulého roku, % plnění.

Náklady na svoz a likvidaci odpadu

Komunální odpad z Centra služeb pro seniory Kyjov je odvážen firmou EKOR, s.r.o. Kyjov. Odvoz odpadu se uskutečňuje u tří kontejnerů 2 x za týden, papír a plasty 1 x za týden, sklo dle potřeby. Nebezpečný odpad z ordinace a vývoz tukové jímky zajišťuje fa Megawaste, spol. s r.o. Praha. Cena za vyvezení odpadu za rok 2019 činila 43 320,- Kč. Celkem bylo vyprodukováno 54,5 t odpadu.

Nákladovost na lůžko 1-12/2019

Domov pro seniory	37 541,03 Kč / měsíc
Domov se zvláštním režimem	39 691,34 Kč / měsíc
Odlehčovací služba	56 196,10 Kč / měsíc

NÁKLADY

		Hlavní činnost				Doplňková činnost				
	SÚ	AÚ	Skutečnost		Upravený rozpočet - plán hospodaření 2019	% plnění upravené ho rozpočtu - plánu hospodaření	Skutečnost		Upravený rozpočet - plán hospodaření 2019	% plnění upravené ho rozpočtu - plánu hospodaření
			2018	2019			2018	2019		
			Náklady v tis.Kč							
Spotřebované nákupy										
Spotřeba materiálu	501		7 155	6 799	6 801	100,0				
Nádobí a kuchyňské potřeby		310	48	41	41	100,0				
Kancelářské potřeby		320	261	143	143	100,0				
Časopisy, knihy, tisk		325	40	39	39	100,0				
Prádlo, obuv		350	146	202	202	100,0				
Čistící, desinfekční a úklidové prostředky		360	615	515	516	99,8				
Pohonné hmoty a mazadla		370	10	14	14	100,0				
Materiál na údržbu, náhradní díly, autodíly		380	116	129	129	100,0				
Materiál na ergoterapii		390	3	8	8	100,0				
Potraviny		400	4 480	4 697	4 698	100,0				
Doplněk výživy		401	40	28	28	100,0				
Plnění char. TZ pod st.hodn.		660	0	18	18	100,0				
Zdravotnický materiál		700	919	621	621	100,0				
DDHM do 3000,- Kč		940	429	239	239	100,0				
Ostatní		942	31	74	74	100,0				
Kulturní akce pro uživatele		944	17	31	31	100,0				
Spotřeba energie	502		1 241	1 561	1 560	100,1				
Elektrická energie		300	617	798	798	100,0				
Plyn		400	624	763	762	100,1				
Spotřeba ostatních neskladovat. dodávek	503									
Voda		300	203	194	194	100,0				
Služby										
Opravy a udržování	511		497	1 291	1 291	100,0				
Oprava budov		301	56	557	557	100,0				
Opravy a udržování dopravních prostředků		302	2	8	8	0,0				
Oprava a údržba strojů, zařízení a přístrojů		303	424	687	687	100,0				
Údržba zahrady		305	4	3	3	100,0				
Ostatní běžné opravy		307	11	36	36	100,0				
Cestovné	512	300	19	24	25	96,0				
Náklady na reprezentaci	513	300	17	14	14	100,0				
Ostatní služby	518		1 635	1 671	1 670	100,1				
Poplatky za bankovní služby		300	24	28	28	100,0				
Údržba softwaru		310	145	221	221	100,0				
Telefonní poplatky pevná linka		400	11	12	12	100,0				
Platby mobilním operátorům O2		410	9	13	13	100,0				
Internet, Doména		420	1	7	7	100,0				
Poštovné, kolký		430	12	13	13	100,0				
Koncesní poplatky za rádia, televize		440	38	38	38	100,0				
Programátorské služby		450	22	106	106	100,0				
Propagační a reklamní činnost		500	6	9	9	100,0				
Tiskové a knihařské služby		510	3	16	16	100,0				
Revize BOZP, PO		530	9	16	16	100,0				
Dopravné		600	0	0	0	0,0				
Stočné		610	254	241	241	100,0				
Dodavatelské praní prádla		710	383	456	455	100,2				
Dodavatelská ostraha		730	47	66	66	100,0				
Měření emisí, STK		740	2	2	2	0,0				
Odvoz komunálního odpadu		750	30	31	31	100,0				
Odvoz nebezpečného odpadu		770	11	12	12	100,0				
Poradenské a právní služby, audit		800	375	173	172	100,6				
GDPR		810	105	7	8	87,5				
DDNM do 7 000,- Kč		860	5	33	32	103,1				
Ostatní služby		900	15	103	103	100,0				
Poplatky za zemřelé		905	0	20	20	100,0				
Holičské služby, pedikúra		910	57	12	12	100,0				
Kulturní akce pro uživatele		920	27	0	0	0,0				
Canisterapie		930	23	25	25	100,0				
Deratizace		940	2	2	2	100,0				
Veřejná soutěž, autorský dozor, cejiza		950	19	9	10	90,0				

Osobní náklady						
Mzdové náklady	521		31 242	34 928	34 928	100,0
Mzdové náklady CspSK		301	16 944	17 150	17 150	100,0
OON		302	112	75	75	100,0
Náhrada mzdy		303	217	241	241	100,0
Mzdové náklady § 105		345	2 468	3 496	3 496	100,0
Mzdové náklady MPSV, § 101a		342	11 501	13 966	13 966	100,0
Zákonné sociální pojištění	524		10 510	11 733	11 734	100,0
Zdravotní CspSK		310	1 726	1 794	1 794	100,0
Sociální CspSK		320	4 650	4 926	4 926	100,0
Zdravotní poj. MPSV, § 101a, §105		342	3 440	1 321	1 322	99,9
Sociální poj. MPSV, § 101a, § 105		343	694	3 692	3 692	100,0
Jiné sociální pojištění	525	301	132	140	141	99,3
Zákonné sociální náklady	527		993	1 045	1 047	99,8
Základní příděl do FKSP		301	623	697	698	99,9
Základní preventivní péče		303	44	23	23	100,0
Ochranné pracovní prostředky		304	101	168	169	99,4
Školení		307	225	157	157	100,0
Jiné sociální náklady	528	300	16	2	2	100,0
Daně a poplatky						
Daň silniční	531		0	0	0	
Daň z nemovitostí	532					
Jiné daně a poplatky	538	300	0	0	0	
Ostatní náklady						
Smluvní pokuty a úroky z prodlení	541		0	0	0	
Jiné pokuty a penále	542		0	0	0	
Dary a jiná bezúplatná předání	543					
Manka a škody	547					
Tvorba fondů	548		0	0	0	
Ostatní náklady z činnosti	549		0	0	0	
Ostatní pojištění		305				
Dobrovolníci		310	0	0	0	
Jiné ostatní náklady		320	4	4	4	100,0
Odpisy, rezervy a opravné položky						
Odpisy dlouhodobého majetku	551		1 641	1 640	1 640	100,0
Stavby		301	1 300	1 300	1 300	100,0
Samostatné movité věci a soubory movitých věcí		303	178	167	168	99,4
Komunikace		304	29	29	28	103,6
Dopravní prostředky		305	66	66	66	100,0
Inventář		306	26	26	26	100,0
Dary		307	28	28	28	100,0
Kancelářská technika		308	14	24	24	100,0
Prodaný dlouhodobý nehmotný majetek	552					
Prodaný dlouhodobý hmotný majetek	553					
Prodané pozemky	554			0	0	
Náklady z drobného dlouhodobého majetku	558		1 150	559	559	0,0
DDHM 3000,- 40000,- Kč		300	1 091	559	559	
DDNM od 7000,- do 60000,- Kč		310	59			100,0
Náklady celkem:			56 455	61 605	61 610	0 0 0
Vypracovala: Chytilová						
Dne: 24.1.2020						

Opravy a udržování

Dopravní prostředky:

prohlídka po 4 letech, servis **7 894,00 Kč**

Ostatní běžné opravy :

truhlářské práce 883,00 Kč

kuchyně 13 153,00 Kč

akvária 22 000,00 Kč

celkem 36 036,00 Kč

Údržba zahrady:	benzin do sekaček	3 207,00 Kč
Opravy budov:	čištění okapů	9 832,50 Kč
	oprava obklady kuchyně	5 536,00 Kč
	oprava střešní okna	40 726,00 Kč
	malování	199 000,00 Kč
	oprava PVC	111 757,00 Kč
	oprava žaluzií	16 589,00 Kč
	oprava zábradlí, ochran. prvky	122 094,35 Kč
	oprava dřev. obkladů	7 661,00 Kč
	Bioenzym - tuk. jímka LAPOL	8 280,00 Kč
	hasící technika	8 154,00 Kč
	oprava vodo-topo	27 353,00 Kč
	celkem	556 982,85 Kč
Revize a údržba strojů:	kotelna – běžná oprava + revize	95 638,00 Kč
	revize klimatizací	21 424,50 Kč
	regulační stanice plynu	21 731,00 Kč
	výtahy	110 946,00 Kč
	zařízení ARJO	31 875,62 Kč
	elektrická lůžka	54 759,00 Kč
	posuvné dveře	8 712,00 Kč
	úpravna vody	13 945,00 Kč
	zabezpečovací zařízení	968,00 Kč
	oprava kuch. zařízení	46 903,50 Kč
	revize zálož. zdroje, výměna baterií	63 440,00 Kč
	opravy, revize EPS	37 089,00 Kč
	revize zdrav. techniky	3 037,00 Kč
	revize has. přístrojů, hydranty	14 212,00 Kč
	oprava počítačů, kopírek	2 495,00 Kč
	mycí stroj	3 091,90 Kč
	pračky, myčky	63 944,00 Kč
	oprava čteček	14 928,60 Kč
	oprava signalizace	33 069,00 Kč
	oprava pneu kladiva	1 148,00 Kč
	oprava DMA	7 529,00 Kč
	ostatní opravy	35 788,50 Kč
	celkem	686 674,62 Kč
Opravy a udržování celkem		1 290 794,47 Kč

V současné době neprobíhají žádné opravy nemovitého majetku nad rámec běžných oprav.

III. 3. Finanční majetek

Stavy na bankovních účtech

Běžný účet	6 013 711,52 Kč
Běžný účet FKSP	116 535,39 Kč
Účetní stav FKSP	133 667,39 Kč
Příděl do FKSP za IV. čtvrtletí	17 060,00 Kč
Rozdíl	17 132,00 Kč

72,00 Kč poplatky u banky, 17 060,00 Kč příděl do FKSP

Rozdíl bude vyrovnán převedením poplatků u banky a přídělu do fondu za IV. čtvrtletí 2019.

Ceniny	1 049,00 Kč
--------	-------------

III. 4. Pohledávky a závazky

Přehled pohledávek a závazků k 31. 12. 2019									
Příloha č. 17									
Název organizace: Centrum služeb pro seniory Kyjov, PO, Strážovská 1095, 697 01 Kyjov									
Pohledávky									v tis. Kč
Synt. i anal. účet	Celkem	Do data splatnosti	Po datu splatnosti						
			Celkem po splatnosti	0-30 dnů po splatnosti	31-60 dnů po splatnosti	61-90 dnů po splatnosti	91-180 dnů po splatnosti	181-360 dnů po splatnosti	nad 360 dnů po splatnosti
311/0002	217	217	0						
311/0003	116	116	0						
311/0004	7	7	0						
311	340	340	0						
314/0001	0	0	0						
335/0001	15	15	0						
377/0003	109	109	0						
381/0001	93	93	0						
Celkem	557	557	0						

Z á v a z k y									
v tis. Kč									
Synt. i anal. účet	Celkem	Do data splatnosti	Po datu splatnosti						
			Celkem po splatnosti	0-30 dnů po splatnosti	31-60 dnů po splatnosti	61-90 dnů po splatnosti	91-180 dnů po splatnosti	181-360 dnů po splatnosti	nad 360 dnů po splatnosti
321/0001	255	255	0						
333/0001	2 360	2 360	0						
333/0002	0	0	0						
333/0003	0	0	0						
333	2360	2360	0						
336/0200	199	199	0						
336/0210	761	761	0						
336	960	960	0						
337/0100	138	138	0						
337/0110	276	276	0						
337	414	414	0						
342/0100	357	357	0						
378/0001	20	20	0						
Celkem	4366	4366	0	0	0	0	0	0	0

Soudní spor

Centrum služeb pro seniory Kyjov, příspěvková organizace na straně žalované vede soudní spor o neplatnosti ukončení pracovního poměru výpovědí ze strany zaměstnavatele (rok 2017). U Okresního soudu v Hodoníně byla rozsudkem ze dne 24. 9. 2018 žaloba zamítnuta v plném rozsahu. Žalobkyně se odvolala. Centrum služeb pro seniory Kyjov se k tomuto odvolání vyjádřilo (únor 2019).

III. 5. Dotace a příspěvky

Finanční podpora dle § 101a zákona o sociálních službách

Finanční podpora dle § 105 zákona o sociálních službách

Příspěvek od zřizovatele z rozpočtu JmK – bez účelového určení

Poskytnuto	Celkem	4 030 000,00 Kč
Čerpání	Domov pro seniory	2 035 618,56 Kč
	Domov se zvláštním režimem	1 263 646,84 Kč
	Odlehčovací služba	730 734,60 Kč

V roce 2019 JMK poskytl příspěvek na provoz s účelovým určením na nákup 3 ks postelí a 3 ks antidekubitních matrací v částce 135 000,- Kč. Příspěvek nebyl vyčerpán z důvodu nevysoutěžení nákupu fa Cejiza. Schválena prodloužená doba použití do 31.12.2020.

V roce 2019 JMK poskytl investiční příspěvek na nákup 2 ks postelí s laterálním náklonem v částce 200 000,- Kč. Příspěvek nebyl vyčerpán z důvodu nevysoutěžení nákupu fa Cejiza. Schválena prodloužená doba použití do 31. 12. 2020.

Poskytovatel	Účel	I/P	Poskytnutá	Vyčerpaná	Komentář*)
dotace/příspěvku	Dotace/příspěvku		částka	v Kč	
JMK	§ 101a DpS	P	9215400,00	9215400,00	
JMK	§ 101a DsZR	P	7499000,00	7499000,00	
JMK	§ 101a OS	P	1441700,00	1441700,00	
JMK	§ 105 DpS	P	2825600,00	2419128,00	
JMK	§ 105 DsZR	P	2541800,00	1638064,00	
JMK	§ 105 OS	P	262500,00	262500,00	
JMK	bezúčelový příspěvek	P	4030000,00	4030000,00	

III. 6. Investice

V roce 2016 probíhaly investiční akce:

Sadové úpravy zahrady – arch. studie + včetisky 20 570,00 Kč, projektová dokumentace 21 590,00 Kč. Náklady celkem 42 160,00 Kč.

Zateplení stávajícího objektu CSPSK – zaplacen 41 140,00 Kč za projektovou dokumentaci, 7 260,00 Kč za položkový rozpočet, 5 000,00 Kč za stavební povolení. Náklady na zateplení za rok 2016 celkem 53 400,00 Kč.

V roce 2017 pokračovala akce Zateplení stávajícího objektu CSPSK. Byla provedena aktualizace projektové dokumentace v částce 17 908,00 Kč, vypracován posudek na výskyt chráněných živočichů v částce 9 500,00 Kč, výpis z KN v částce 150,00 Kč, zpracována žádost o dotaci a energetické posouzení staré budovy v částce 110 110,00 Kč. Náklady za rok 2017 činí 137 668,00 Kč.

V roce 2018 byl zaplacen správní poplatek Městu Kyjov v částce 1 000,00 Kč, zpracování projektové dokumentace 58 080,00 Kč, organizační zajištění veřejné zakázky 33 275,00 Kč.

Celkové náklady na tuto akci doposud činí 283 423,00 Kč.

Financování z programu OPŽP nebylo zahájeno. Dne 19. 12. 2018 bylo vydáno rozhodnutí o odnětí dotace a oznámení o vyřazení akce z programu z důvodu plánovaných vnitřních stavebních dispozičních úprav, které následně zasáhnou do pláště budovy.

V roce 2019 byl zakoupen kráječ chleba v částce 70 156,- Kč a blixer v částce 101 919,- Kč.

IV. AUTOPROVOZ

V majetku Centra služeb jsou k 31. 12. 2019 dva osobní automobily: Škoda Fabia, rok výroby 2015, rok pořízení 2015 a Peugeot Expert kombi, rok výroby 2012, rok pořízení 2012.

Počet ujetých kilometrů v roce 2019: Škoda Fabia 5 301 km, Peugeot Expert kombi 1 130 km.

Průměrná spotřeba:

Škoda Fabia 5,95 litru na 100 km, celková spotřeba za rok 2019 – 315,58 litrů benzínu.

Peugeot Expert kombi 8,15 litru na 100 km, celková spotřeba za rok 2019 – 89,83 litrů nafty.

Využití vozidel: zajištění potřeb uživatelů – výlety pro uživatele, dovoz léků, KB, Česká spořitelna

Provoz zařízení: vyřizování na úradech – např. JMK, Městský úřad Kyjov, KB, Česká spořitelna, účast zaměstnanců na školeních, poradách, zajištění nákupů aj.

Opravy: garanční prohlídka 7 894,- Kč

V. PLNĚNÍ ÚKOLŮ V OBLASTI NAKLÁDÁNÍ S MAJETKEM

Jednotlivé kategorie majetku

Účet 018 - **Drobný dlouhodobý nehmotný majetek** je majetek, jehož doba použitelnosti je delší než 1 rok a ocenění je v částce 7 000 Kč a vyšší a nepřevyšuje částku 60 000 Kč.

Dlouhodobý majetek

Účet 021 – **Stavby**

Účet 022 – **Samostatné movité věci a soubory movitých věcí** obsahují samostatné movité věci a soubory majetku, které jsou charakterizovány samostatným technicko-ekonomickým určením, s dobou použitelnosti delší než jeden rok a ocenění samostatné movité věci nebo souboru majetku převyšuje částku 40 000 Kč, včetně technického zhodnocení dlouhodobého hmotného majetku nebo drobného dlouhodobého hmotného majetku, jehož ocenění převyšuje částku 40 000 Kč v rámci jednoho účetního období.

Účet 028 – **Drobný dlouhodobý hmotný majetek** obsahuje movité věci, popřípadě soubory majetku se samostatným technicko - ekonomickým určením, u kterých doba použitelnosti je delší než jeden rok a ocenění jedné položky je v částce 3 000 Kč a vyšší a nepřevyšuje částku 40 000 Kč.

Účet 031 – **Pozemky** – účtují se zde veškeré pozemky bez ohledu na výši ocenění.

Účet 042 – **Nedokončený dlouhodobý hmotný majetek** – pořizovaný dlouhodobý hmotný majetek po dobu jeho pořizování do uvedení do stavu způsobilého k užívání.

Změny stavu dlouhodobého majetku

018 Drobný dlouhodobý nehmotný majetek

PZ	92 784,00 Kč
Výluka	15 191,00 Kč
KZ	77 593,00 Kč

Celkem dlouhodobý nehmotný majetek 77 593,00 Kč

021 Stavby

021 0201 Budovy pro služby obyvatelstvu

PZ	103 021 918,64 Kč
KZ	103 021 918,64 Kč

021 0401 Komunikace

PZ	2 291 139,50 Kč
KZ	2 291 139,50 Kč

021 0601 Ostatní stavby

PZ	1 599 401,00 Kč
KZ	1 599 401,00 Kč

021 Stavby celkem 106 912 459,14 Kč

022 Samostatné movité věci a soubory movitých věcí

022 0001 Dopravní prostředky

PZ	948 580,00 Kč
KZ	948 580,00 Kč

022 0201 Inventář

PZ	1 181 153,50 Kč
KZ	1 181 153,50 Kč

022 0203	Dary	
PZ		335 507,00 Kč
KZ		335 507,00 Kč
022 0301	Kancelářská technika	
PZ		147 167,00 Kč
KZ		147 167,00 Kč
022 0401	Sam. mov. věci a soubory mov. věcí	
PZ		4 466 178,40 Kč
Pořízení		172 075,00 Kč
Vyřazení		36 732,00 Kč
KZ		4 601 521,40 Kč
022	Celkem	7 213 928,90 Kč

028 Drobný dlouhodobý hmotný majetek

PZ		16 818 954,40 Kč
Pořízení		559 021,00 Kč
Výluka		165 152,50 Kč
KZ		17 212 822,90 Kč

Celkem dlouhodobý hmotný majetek 131 339 210,94 Kč

031 Pozemky

031 0301 Pozemky – zahrada

PZ		402 605,00 Kč
KZ		402 605,00 Kč

031 0401 Pozemky – zastavěná plocha

PZ		263 631,00 Kč
KZ		263 631,00 Kč

031 0501 Pozemky – ostatní

PZ		135 153,00 Kč
KZ		135 153,00 Kč

031 Celkem 801 389,00 Kč

041 Nedokončený dlouhodobý nehmotný majetek
0

042 Nedokončený dlouhodobý hmotný majetek

PZ 325 583,00 Kč
KZ 325 583,00 Kč

018 0001 DDNM – výluka

Zřízení výpisů telefonních hovorů 15 191,00 Kč

022 0401 Inventář - pořízení

Kráječ chleba 70 156,00 Kč
Blixer 101 919,00 Kč
Celkem 172 075,00 Kč

022 0401 Inventář - vyřazení

Pult výdejní elektrický 36 732,00 Kč

028 Pořízení drobného dlouhodobého hmotného majetku

	Ks	Kč/ks	Celkem Kč
telefon IP	1	4 750,00	4 750,00
datové úložiště	1	7 990,00	7 990,00
chladnička NORDline	2	22 500,00	45 000,00
telefon mob.Samsung	1	6 990,00	6 990,00
regál CLIP	6	5 194,00	31 164,00
reproduktor Gogen	1	3 999,00	3 999,00
mraznička Hyundai	1	3 557,00	3 557,00
podstavec pojízdný	1	8 446,00	8 446,00
chladicí skříň NORD	1	20 558,00	20 558,00
tiskárna Brother	1	3 056,00	3 056,00
monitor AOC 24P1	3	3 502,00	10 506,00
počítač Office	3	16 270,00	48 810,00
vozík výdejní el.	1	32 416,00	32 416,00
čtečka mini	1	4 032,00	4 032,00
myčka nádobí AEG	1	11 990,00	11 990,00
alkoholtester	1	3 705,00	3 705,00

skříň s posuv.dveřmi	2	5 938,50	11 877,00
skartovač Dahle	1	3 392,00	3 392,00
stůl Savoy	2	4 039,00	8 078,00
židle Winston kanc.	1	10 708,00	10 708,00
mikrovlnná trouba	1	3 839,00	3 839,00
vozik inv. mech.	6	6 800,00	40 800,00
koberec	1	8 527,00	8 527,00
skříňky kuch.horní	1	17 100,00	17 100,00
skříňky kuch.dolní	1	22 650,00	22 650,00
skříň policová	1	21 950,00	21 950,00
stůl pracovní	1	10 540,00	10 540,00
kontejner zásuvkový	1	6 760,00	6 760,00
skříňka	1	6 365,00	6 365,00
fotoobraz	1	3 400,00	3 400,00
televize LG	1	10 490,00	10 490,00
televize LG	1	12 490,00	12 490,00
rohož čistící	1	8 090,00	8 090,00
skříň šatní	2	9 320,00	18 640,00
nástavec na skříň	2	3 210,00	6 420,00
křeslo Timea	14	3 425,00	47 950,00
křeslo Jeff	4	3 724,00	14 896,00
fotoaparát Sony	1	17 090,00	17 090,00
Celkem			559 021,00

028 Vyluka drobného dlouhodobého hmotného majetku

	Ks	Kč/ks	Celkem Kč
Lednice Calex	1	16 200,00	16 200,00
Počítač Triline	1	38 696,00	38 696,00
Automat na vodu	1	5 359,00	5 359,00
Skříň šatní	1	5 190,00	5 190,00
Počítač Triline	1	25 796,00	25 796,00
Stojan prospektový	1	5 762,00	5 762,00
Matrace antidekubitní	1	6 990,00	6 990,00
Postel nemocniční	1	12 432,00	12 432,00
Matrace	1	5 764,50	5 764,50
Koberec	1	4 364,00	4 364,00
Lednice Polair	1	38 599,00	38 599,00
Celkem			165 152,50

Rezervní fond z ostatních titulů

PZ	460 247,00 Kč	
Neúčelové dary	50 973,00 Kč	
Neúčelové dary do vlastnictví JMK	221 679,00 Kč	
Čerpání prostředků z pen. darů	41 757,76 Kč	
KZ	691 141,24 Kč	Finanční krytí účet 241/0414

Fond odměn

PZ	79 270,50 Kč	
KZ	79 270,50 Kč	Finanční krytí účet 241/0411

Fond FKSP

PZ	122 272,39 Kč	
Příděl do fondu	697 060,00 Kč	
Úhrada potřeb zaměstnanců	685 665,00 Kč	
KZ	133 667,39 Kč	

Rozpis čerpání fondu FKSP

Stravování	205 560,00 Kč	
Poukázky Sodexo – FOKUS PASS	480 105,00 Kč	

Příloha č.14 směrnice Zásady vztahů JMK k PO-Přehled o tvorbě a čerpání peněžních fondů na rok....

Přehled o tvorbě a čerpání peněžních fondů na rok 2019

Název organizace: Centrum služeb pro seniory Kyjov, příspěvková organizace, Strážovská 1095, 697 01 Kyjov

stav k 1.1.	tvorba		čerpaní		stav k 31.12.	bankovní krytí
	plán	skutečnost	plán	skutečnost		
	820	821	255	172		
přídel z odpisů z DHM a DNM						
inv. příspěvek z rozpočtu zřizovatele	200	200				
inv. dotace ze státních fondů a jiných veřejných rozpočtů						
výnos z prodeje pozemku			0	0		
převod z fondu rezervního			650	650		
peněžní dary a příspěvky od jiných subjektů						
Fond investic	1020	1021	905	822	356	241/0416

v tis. Kč

stav k 1.1.	tvorba		čerpaní		stav k 31.12.	bankovní krytí
	plán	skutečnost	plán	skutečnost		
	0	0		0		
přídel ze zlepš. výsl. hospod.						
převod nespotřebované dotace kryté z rozpočtu EU, a z fir.mechanismu EHP, Norska a z progr. švýcarsko-české spolupráce dle § 28 odst. 3 zák. č. 250/2000 Sb.						
peněžní dary	273	273	42	42		
Fond rezervní	273	273	42	42	691	241/0414

stav k 1.1.	tvorba		čerpaní		stav k 31.12.	bankovní krytí
	plán	skutečnost	plán	skutečnost		
	0	0	0	0		
přídel ze zlepš. výsl. hospod.						
peněžní dary účelově určené na platy						
Fond odměn	0	0	0	0	79	241/0411

stav k 1.1.	tvorba		čerpaní		stav k 31.12.	bankovní krytí
	plán	skutečnost	plán	skutečnost		
	697	697	690	685		
přídel do fondu na vrub nákl.						
peněžní dary			210	205		
jiná tvorba			480	480		
FKSP	697	697	690	685	134	243/0001

Zpracoval dne: 27.1..2020

Jméno: Chytilová

Přijaté dary

Přijaté neúčelové finanční dary

14. 1. 2019

PETROV group, s.r.o., Jaselská 27, 602 00 Brno
finanční hotovost 9 773,00 Kč rezervní fond

25. 4. 2019

Kimberly-Clark, s.r.o., Českomoravská 2420/15, 190 93 Praha 9
finanční hotovost 41 200,00 Kč rezervní fond

Přijaté věcné dary do vlastnictví JMK

4. 3. 2019

Jarmila Franzova, Novotného 35, 613 00 Brno
keřiky, stromky, květiny 4 672,50 Kč zahrada

Přijaté neúčelové finanční dary do vlastnictví JMK

15. 1. 2019

Perfect Distribution a.s., U Spalovny 4582/17, 796 01 Prostějov
finanční dar 56 782,00 Kč rezervní fond

23. 1. 2019

MePro Trading, s.r.o., Ke Schodům 1340/18, 143 00 Praha 4, Modřany
finanční dar 15 500,00 Kč rezervní fond

28. 5. 2019

MEDIKA SW spol. s.r.o., J. Wolkera 495/3, 682 01 Vyškov
finanční hotovost 50 000,00 Kč rezervní fond

6. 6. 2019

UNTRACO, v.o.s., Slavíkova 6139/18c, 708 00 Ostrava -Poruba
finanční hotovost 9 000,00 Kč rezervní fond

19. 6. 2019

DENTIMED s.r.o., Českých bratří 383, 547 01 Náchod
finanční hotovost 5 000,00 Kč rezervní fond

11. 10. 2019

Ing. Milan Čaha, Karla Čapka 2341, 697 01 Kyjov
finanční hotovost 20 000,00 Kč rezervní fond

11. 10. 2019
DENTIMED s.r.o., Českých bratří 383, 547 01 Náchod
finanční hotovost 55 000,00 Kč rezervní fond

14. 10. 2019
Anonymní dárc
finanční hotovost 500,00 Kč rezervní fond

9. 12. 2019
PETROV group, s.r.o., Jaselská 27, 602 00 Brno
finanční hotovost 9 897,00 Kč rezervní fond

Neúčelové finanční dary	50 973,00 Kč
Věcné dary do vlastnictví JMK	4 672,50 Kč
Neúčelové finanční dary do vlastnictví JMK	221 679,00 Kč
Přijaté dary celkem	277 324,50 Kč

VII. INVENTARIZACE MAJETKU A ZÁVAZKŮ

Předmětem inventarizace jsou veškeré závazky a majetek předaný do správy k vlastnímu využití naší organizací. Cílem inventarizace majetku je úplné a správné zjištění stavů majetku a závazků organizace. Postup a provádění inventarizace je v souladu s Vyhláškou 270/2010 Sb. o inventarizaci majetku a závazků a vnitřním předpisem Krajského úřadu Jihomoravského kraje – Zásady vztahů orgánů Jihomoravského kraje k řízení příspěvkových organizací.

K zabezpečení provádění inventarizace majetku byl vydán příkaz ředitele č. 2/2019 – Provedení inventarizací v roce 2019, který rovněž ustanovil inventarizační komise zodpovědné za průběh a výsledek inventarizace. K 31. 12. 2019 byla provedena fyzická a dokladová inventarizace. Byla vypracována inventarizační zpráva.

VIII. KONTROLNÍ ČINNOST

Oblasti kontrolní činnosti - členěno dle jednotlivých úseků

Úsek ekonomický:

Kontrolu provádí vedoucí úseku - ekonomka (1. stupeň řízení)

1. Kontrola pokladen a cenin
2. Vedení dokumentace a uložení písemností u všech činností
3. Dodržování a využití pracovní doby
4. Dodržování standardů kvality sociálních služeb č.1,2,9,10,13,14
5. Dodržování směrnic BOZP, PO
6. Dodržování všech ustanovení Kodexu etiky CspsK

Úsek provozní:

Kontrolu provádí vedoucí úseku - technický pracovník (1. stupeň řízení)

1. Dodržování vnitřních předpisů, zejména provozního řádu CspsK – u činností technického provozu, prádelny, šicí dílny, údržby, úklidu, vrátnice i dopravy
2. Vedení dokumentace a uložení písemností u všech činností
3. Dodržování a využití pracovní doby
4. Dodržování standardů kvality sociálních služeb č.1,2,9,10,13,14
5. Dodržování směrnic BOZP, PO
6. Dodržování všech ustanovení Kodexu etiky CspsK

Úsek zdravotní péče:

Kontrolu provádí vedoucí úseku - všeobecná sestra (1. stupeň řízení)

1. Dodržování vnitřních předpisů, zejména provozního řádu organizace
2. Dodržování standardů ošetrovatelské péče a vedení dokumentace
3. Dodržování a využívání pracovní doby, harmonogramů práce
4. Dodržování standardů kvality sociálních služeb č. 1,2,5,6,7,8,10,13,14,15
5. Dodržování směrnic BOZP, PO
6. Dodržování zásad programu Bon Appetit
7. Dodržování všech ustanovení Kodexu etiky CspsK

Úsek obslužné péče a aktivizace:

Kontrolu provádí vedoucí úseku - pracovník v sociálních službách (2. stupeň řízení)
a koordinátorka sociálních služeb- pracovník v sociálních službách (1. stupeň řízení)

1. Dodržování vnitřních předpisů, zejména provozního řádu organizace
2. Dodržování vedení dokumentace a využívání pracovní doby, harmonogramů práce

3. Dodržování standardů kvality sociálních služeb č. 1,2,5,6,7,8,10,13,14,15
4. Dodržování směrnic BOZP, PO
5. Dodržování zásad programu Bon Appetit
6. Dodržování všech ustanovení Kodexu etiky CspsK

Úsek stravovací:

Kontrolu provádí vedoucí úseku - vedoucí stravování (2. stupeň řízení) a vedoucí kuchařka (1. stupeň řízení)

1. Dodržování technologických postupů, včetně HACCP a namátkového měření teplot
2. Dodržování vnitřních předpisů organizace, zejména provozního a sanitačního řádu
3. Vedení dokumentace
4. Kontrola skladového hospodářství (fyzický stav, účetní evidence, dodržování a využívání pracovní doby)
5. Dodržování standardů kvality sociálních služeb č. 1,5,7,10,13, 14
6. Dodržování směrnic BOZP, PO
7. Dodržování zásad programu Bon Appetit
8. Dodržování všech ustanovení Kodexu etiky CspsK

Úsek sociální práce:

Kontrolu provádí vedoucí úseku - sociální pracovník (1. stupeň řízení)

1. Kontrola úhrad, vratek, výplaty zbytku důchodu (za spolupráce ekonomky a účetní)
 2. Dodržování směrnice pro nakládání s majetkovými hodnotami uživatelů
 3. Uložení účetních dokladů ve spisech
 4. Vedení dokumentace uživatelů včetně smluv
 5. Dodržování a využívání pracovní doby
 6. Dodržování standardů kvality sociálních služeb č.1,2,3,4,5,6,7,8,10,12,13,14 a 15
 7. Dodržování směrnic BOZP, PO
 8. Dodržování všech ustanovení Kodexu etiky CspsK

Ostatní kontroly:

Provádí namátkově ředitelka organizace

1. Dodržování standardů kvality sociálních služeb (vedoucí pracovníci)
2. Uložení písemností - všechny úseky organizace (včetně personálních a mzdových dokladů)
3. Dodržování směrnic BOZP, PO (vedoucí pracovníci)

Vyhodnocení plánu kontrolní činnosti prováděné organizací

Kontrolní činnost (vlastní)

Součástí vnitropodnikových směrnic ekonomického úseku je směrnice „Kontrolní systém“. Všechny finanční operace jsou podrobeny předběžné, průběžné a následné kontrole. Vedoucí pracovníci organizace vykonávají kontroly dle plánu kontrol, aktuální potřeby a také na základě příkazu ředitele a písemného pověření.

Plnění podle úseků

Úsek obslužné péče a aktivizace

Kontroly prováděla vedoucí úseku spolu s koordinátorkou sociálních služeb. Bylo provedeno celkem 218 kontrol, z nichž bylo 76 plánovaných a 110 namátkových. Tyto jsou zaznamenány v sešitech kontrol. Ve dvou případech byl sepsán Protokol o kontrole, z důvodu širšího rozsahu kontroly. Kontroly byly zaměřeny na dodržování SQ, vedení dokumentace a individuálního plánování v programu Cygnus, hodnocení a realizaci cílů uživatelů, dodržování náplně práce a vnitřních předpisů organizace.

Ve všech případech byly zjištěny méně závažné nedostatky, na něž byl vždy konkrétní pracovník upozorněn. Následná nápravná opatření nebyla uložena. Pracovníci byli na případné nedostatky upozorňováni průběžně na ranních hlášeních a poradách úseku.

Úsek zdravotní péče:

Celkem bylo provedeno vedoucí úseku zdravotní péče 36 kontrol. Ze 2 byl zpracován Protokol o kontrole - bez zjištěných nedostatků, ostatní zapsány v sešitu kontrol. V 8 případech byly zjištěny méně závažné nedostatky, které byly řešeny na místě. Kontroly byly zaměřeny především na dodržování SQ, ošetrovatelských standardů a BOZP.

Stravovací úsek:

Kontroly prováděla vedoucí stravovacího úseku. Celkem provedeno 20 kontrol, které jsou v 16 případech zaznamenány v deníku kontrol, čtyři na Protokolu o provedené kontrole.

Kontrolován byl provoz kuchyně, výdej stravy, uložení potravin ve skladu potravin a v kuchyni, výdej materiálu ze všeobecného skladu i uložení a značení čisticích a dezinfekčních prostředků, dodržování vnitřních předpisů a HACCP jak ve skladu, tak v kuchyni, předpisy BOZP i PO. Kontrolováno bylo také podávání stravy uživatelům, uchovávání potravin na oddělení a kontrola expirace výrobků v chladicích zařízeních jednotlivých oddělení. Zjištěné nedostatky řešeny ihned kompetentními osobami.

Drobné závady byly řešeny ihned, závady odstraněny na místě nebo v nejbližším možném termínu. Nápravná opatření nebyla uložena, obecně závazné a jiné předpisy na stravovacím úseku nebyly závažným způsobem porušeny

Ekonomický úsek:

Kontroly prováděla vedoucí úseku. Bylo provedeno 10 kontrol, které jsou zaznamenány v deníku kontrol, nebo byl sepsán Protokol o provedené kontrole. Byla provedena kontrola pokladny a cenin, vedení dokumentace a uložení písemností, dodržování směrnic BOZP, PO, využití pracovní doby dle plánu kontrolní činnosti.

Kontrolami nebyla zjištěna žádná porušení obecně závazných předpisů a nebyly provedeny žádné postihy pracovníků.

Provozní úsek:

Kontroly prováděl vedoucí úseku. Bylo provedeno celkem 13 kontrol, z toho 8 kontrol je zaznamenáno v deníku kontrol a 5 kontrol na samostatném protokolu. Předmětem kontrol bylo dodržování vnitřních předpisů, zejména provozního řádu CspK - u činností technického provozu, prádelny, šicí dílny, údržby, úklidu, vrátnice i dopravy. Dodržování a využívání pracovní doby, směrnic BOZP, PO, Desinfekčního řádu, namátková kontrola expirační doby u desinfekčních a čistících prostředků, kontrola knih tlak. nádob, výtahů, plyn. kotelen, EPS atd. Kontrolami nebyla zjištěna žádná závažná porušení obecně závazných předpisů a nebyly provedeny žádné postihy pracovníků. Drobná zjištění byla odstraněna na místě.

Úsek sociální práce:

Kontroly prováděla vedoucí úseku. Bylo provedeno 13 kontrol. Kontroly se věnovaly depozitní pokladně, stanovení úhrad, smlouvám s uživateli, využití pracovní doby soc. pracovníc, řešením stížností, dodržováním zásad GDPR, hlášenkám o hospitalizaci, dodržováním metodik. Zjištěné nedostatky byly následně odstraněny.

Ředitel zařízení:

Ředitelka zařízení provedla kontroly kvality poskytované péče - záznamy v informačním systému Cygnus, v části Dokumentace klienta, dále prováděny kontroly na kvalitu práce na všech úsecích. Závady a nedostatky byly řešeny a následně odstraňovány. Dále ředitelka prováděla kontrolu docházky, pružné pracovní doby a využívání pracovní doby u všech 5 přímo podřízených vedoucích úseků a sociálních pracovníc.

Kontroly provedené externími kontrolními orgány

Regionální rada regionu soudržnosti Jihovýchod 23. 1. 2019. Předmětem kontroly bylo plnění smluvních povinností, účetních dokladů a realizace projektu. Výsledek - vše v souladu s monitorovací zprávou.

Krajská hygienická stanice JMK 11. 2. 2019. Předmětem kontroly bylo plnění povinností uvedených v protiepidemickém provozním řádu. Výsledek - neshledáno porušení povinností.

Okresní správa sociálního zabezpečení 4. 3. 2019. Předmětem kontroly bylo plnění povinností v nemocenském a důchodovém pojištění. Výsledek - neshledáno porušení povinností.

Odbor zdravotnictví KÚ JMK 30. 5. 2019. Kontrola dodržování povinností ze zákona o pohřebnictví a ze zákona o zdravotních službách. Nebylo shledáno porušení.

Všeobecná zdravotní pojišťovna 21. 6. 2019. Kontrola plateb pojistného na veřejné zdravotní pojištění. Nebyly zjištěny splatné závazky.

Inspekce MPSV 6. 8. - 8. 8. 2019 na poskytovanou sociální službu Domov pro seniory. Nedostatky zjištěny u jednoho kritéria.

MěÚ Kyjov – OSV 16. 8. 2019. Kontrola zvláštního příjemce. Při kontrole nebyly zjištěny žádné nedostatky.

Krajská hygienická stanice JMK 3. 10. 2019. Předmětem kontroly bylo plnění povinností osobní a provozní hygieny, skladování, alergenů, kouření, HACCP. Výsledek - neshledáno porušení povinností.

OSV JMK (registrace) 20. 11. 2019. Při kontrole nebyly zjištěny žádné nedostatky.

Nastavení kritérií hospodárnosti, účelnosti a efektivnosti

Tato kritéria jsou podrobně nastavena ve vnitropodnikové směrnici č. B/15, především v části Finanční kontrola a v jejích všech třech fázích – předběžná, průběžná a následná kontrola.

IX. DOPLŇKOVÁ ČINNOST

Naše organizace v roce 2019 neměla doplňkovou činnost.

Přehled o plnění rozpočtu – plánu hospodaření k 31. 12. 2019

	Hlavní činnost				Doplňková činnost plnění k 2019			
	sestavěný rozpočet plán hospodaření	upravený rozpočet, plán hospodaření	skutečnost	% S/UR (SR)	sestavěný rozpočet plán hospodaření	upravený rozpočet, plán hospodaření	skutečnost	% S/UR (SR)
	k 1. 1. 2019	k 31.12.2019	k 31.12.2019					
Výnosy za vlastní výroby	10	4	3	75,00				
Výnosy z prodeje služeb:	31 976	34 098	34 096	99,99	0	0	0	0
z toho:								
1. příspěvek na péči	13 840	15 030	15 029	99,99				
2. ubytování	8 106	8 303	8 303	100,00				
3. stravné - uživatelé	6 315	6 569	6 569	100,00				
4. stravné - zaměstnanci	535	538	538	100,00				
5. stravné - cizí strávníci (DČ)								
6. fakultativní služby	0	0	0					
7. výnosy ZP	3 180	3 658	3 657	99,97				
8. ostatní		0	0					
Výnosy z pronájmu	71	71	71	100,00				
Výnosy za prodané zboží								
Výnosy z prodeje materiálu								
Použití fondů: 1. Fond investiční	92	0	0					
2. Fond rezervní	510	42	42	100,00				
3. Fond odměn	79	0	0					
4. FKSP								
Výnosy z přijatých neinvestičních transferů celkem :	26 236	27 816	26 506	95,29	0	0	0	0
z toho: 1. z příspěvku na provoz od JMK bez účel. určení	4 030	4 030	4 030	100,00				
2. z účel. určeného příspěvku na provoz od JMK - OSV		0	0	0,00				
3. z účel. určeného příspěvku na provoz od JMK - OINV								
4. z účel. určeného příspěvku na provoz od JMK - OINV z roku 2018								
5. z účel. určeného příspěvku na provoz od JMK - sociální služba § 105	5 630	5 630	4 320	76,73				
6. z účel. určeného příspěvku na provoz od JMK - sociální služba § 101a)	16 576	18 156	18 156	100,00				
7. výnosy z přijatých transferů z ost. ÚSC								
8. výnosy z ostatních transferů								
Výnosy z titulu časového rozlišení přijatých investičních transferů	820	820	820	100,00				
Jiné ostatní výnosy	0	69	67	97,10				
Výnosy celkem	59 794	62 920	61 605	97,91	0	0	0	0
Spotřeba materiálu	7 263	6 801	6 799	99,97				
Spotřeba energie celkem:	1 848	1 560	1 561	100,06	0	0	0	0
z toho: 1. elektrické energie	962	798	798	100,00				
2. plynu	886	762	763	100,13				
3. ostatní								
Spotřeba jiných neskladovatelných dodávek celkem:	250	194	194	100,00	0	0	0	0
z toho: 1. voda	250	194	194	100,00				
2. teplo								
3. pára								
Prodané zboží								
Aktivace dlouhodobého majetku								
Aktivace oběžného majetku								
Změna stavu zásob vlastní výroby								
Opravy a udržování	940	1 291	1 291	100,00				
Cestovné	30	25	24	96,00				
Náklady na reprezentaci	20	14	14	100,00				
Aktivace vnitroorganizačních služeb								
Ostatní služby	1 883	1 670	1 671	100,06				
Osobní náklady celkem	48 081	47 852	47 848	99,99	0	0	0	0
z toho: 1. platy zaměstnanců bez zdravotnických pracovníků	29 933	29 976	29 976	100,00				
2. zdravotní pracovníci	4 920	4 636	4 636	100,00				
3. náhrady mzdy za doč. pracovní neschopnost bez zdrav. pracovníků	0	223	223	100,00				
4. náhrady mzdy za doč. pracovní neschopnost zdrav. pracovníků	0	18	18	100,00				
5. OON	75	75	75	100,00				
6. zákonné soc. pojištění - soc. a zdrav. pojištění kromě zdrav. pracovníků	10 185	10 162	10 161	99,99				
7. zákonné soc. pojištění - soc. a zdrav. pojištění za zdrav. pracovníky	1 665	1 572	1 572	100,00				
8. zákonné sociální náklady (bez zdravotnických pracovníků)	1 029	925	924	99,89				
9. zákonné sociální náklady (zdravotní pracovníky)	128	122	121	99,18				
10. jiné sociální náklady	146	143	142	99,30				
Odpisy dlouhodobého majetku	1 660	1 640	1 640	100,00				
Rezervy								
Opravné položky								
Náklady z drobného dlouhodobého majetku	171	559	559	100,00				
Daně a poplatky (nezahrnuje daň z příjmů)								
Finanční náklady								
Ostatní náklady	30	4	4	100,00				
Náklady celkem	62 176	61 605	61 605	99,99	0	0	0	0
Výsledek hospodaření před zdaněním	-2 382	1 310	0	0,00	0	0	0	0
Daň z příjmů								
Dodatečné odvody daně z příjmů								
Výsledek hospodaření po zdanění								
Výsledek hospodaření za hlavní i doplňkovou činnost po zdanění								
Výsledek hospodaření za hlavní i doplňkovou činnost před zdaněním								
zpracoval: Chytilová 27.1.2020								

Kyjov 28. 2. 2020

Mgr. Ladislava Brančíková
ředitelka Centra služeb pro seniory Kyjov, příspěvková organizace